

การประเมินความเสี่ยงการทุจริต  
และประพฤตินิชอบประจำปี 2566



องค์การบริหารส่วนตำบลดงลาน  
อำเภอเมืองร้อยเอ็ด จังหวัดร้อยเอ็ด

## คำนำ

การบริหารความเสี่ยง นับเป็นเครื่องมือสำคัญและมีประโยชน์ในการบริหารจัดการองค์การให้สามารถบรรลุเป้าหมายและวัตถุประสงค์ตามที่กำหนดไว้ได้อย่างมีประสิทธิภาพและประสิทธิผลด้วยการบริหารปัจจัยและควบคุมกิจกรรมทั้งกระบวนการ การดำเนินงานต่าง ๆ โดยลดมูลเหตุ ของแต่ละโอกาสที่ก่อให้เกิดความเสียหายในด้านการดำเนินงานด้านต่าง ๆ ขององค์กรท าให้องค์กรสามารถขับเคลื่อนไปสู่เป้าหมายได้อย่างมั่นคง

องค์การบริหารส่วนตำบลดงลาน เล็งเห็นว่าการบริหารความเสี่ยง เป็นเรื่องที่สำคัญและมีประโยชน์อย่างมากในการที่แต่ละองค์กรจะนำหลักการของการบริหารความเสี่ยงไปใช้ในการวางแผน ควบคุมกับการบริหารงาน บริหารโครงการ หรือบริหารองค์กร ได้อย่างเหมาะสมและบรรลุผล ตามวิสัยทัศน์ พันธกิจ เป้าหมายและวัตถุประสงค์ขององค์กรที่วางไว้ ซึ่งแผนบริหารความเสี่ยงดังกล่าว เป็นเครื่องมือสำคัญที่จะช่วยให้หน่วยงานน ำไปใช้ประโยชน์ในการบริหารงานและปฏิบัติงานเพื่อพัฒนาองค์กรให้เป็นไปในทิศทางเดียวกันต่อไป

คณะผู้รับผิดชอบการบริหารจัดการความเสี่ยง  
องค์การบริหารส่วนตำบลดงลาน

# บทที่ 1 บทนำ

## 1. หลักการและเหตุผล

การบริหารความเสี่ยงเป็นเครื่องมือทางกลยุทธ์ที่สำคัญตามหลักการกำกับดูแลกิจการที่ดี ที่จะช่วยให้การบริหารงานและการตัดสินใจด้านต่างๆ เช่น การวางแผน การกำหนดกลยุทธ์ การติดตามควบคุม และวัดผล การปฏิบัติงาน ตลอดจนการใช้ทรัพยากรต่างๆ อย่างเหมาะสม มีประสิทธิภาพมากขึ้น และลด การสูญเสียและโอกาสที่ทำให้เกิดความเสียหายแก่องค์กรภายใต้สภาวะการดำเนินงานของทุกๆ องค์กรล้วนแต่มีความเสี่ยง ซึ่งเป็นความไม่แน่นอนที่อาจจะ ส่งผลกระทบต่อการทำงานหรือเป้าหมายขององค์กร จึงจำเป็นต้องมีการจัดการ ความเสี่ยงเหล่านั้น อย่างเป็นระบบ โดยการระบุความเสี่ยงว่ามีปัจจัยเสี่ยงใดบ้างที่กระทบต่อการดำเนินงานหรือ เป้าหมายขององค์กร วิเคราะห์ความเสี่ยงจากโอกาสและผลกระทบที่เกิดขึ้น จัดลำดับความสำคัญของความเสี่ยง กำหนดแนวทางในการจัดการความเสี่ยง และต้องคำนึงถึงความคุ้มค่าในการจัดการความเสี่ยงอย่าง เหมาะสม

ดังนั้นคณะทำงานบริหารความเสี่ยงขององค์การบริหารส่วนตำบลดงลาน จึงได้จัดทำแผนบริหาร ความเสี่ยงประจำปีงบประมาณ พ.ศ. 2566 ขึ้น สำหรับใช้ เป็นแนวทางในการบริหารปัจจัยและควบคุมกิจกรรม รวมทั้งกระบวนการดำเนินการต่างๆ เพื่อลดมูลเหตุ ของแต่ละโอกาสที่จะทำให้เกิดความเสียหาย ให้ระดับของ ความเสี่ยงและผลกระทบที่จะเกิดขึ้นในอนาคต อยู่ในระดับที่สามารถยอมรับ ประเมิน ควบคุม และตรวจสอบได้ อย่างมีระบบ

## 2. วัตถุประสงค์ของแผนบริหารความเสี่ยง

- 1) เพื่อให้ผู้บริหารและผู้ปฏิบัติงาน เข้าใจหลักการ และกระบวนการบริหารความเสี่ยง
- 2) เพื่อให้ผู้ปฏิบัติงานได้รับทราบขั้นตอน และกระบวนการในการวางแผนบริหารความเสี่ยง
- 3) เพื่อให้มีการปฏิบัติตามกระบวนการบริหารความเสี่ยงอย่างเป็นระบบและต่อเนื่อง
- 4) เพื่อใช้เป็นเครื่องมือในการบริหารความเสี่ยง
- 5) เพื่อเป็นเครื่องมือในการสื่อสารและสร้างความเข้าใจตลอดจนเชื่อมโยงการบริหารความเสี่ยง กับกลยุทธ์
- 6) เพื่อลดโอกาสและผลกระทบของความเสี่ยงที่จะเกิดขึ้นกับองค์กร

## 3. เป้าหมาย

- 1) ผู้บริหารและผู้ปฏิบัติงาน มีความรู้ความเข้าใจเรื่องการบริหารความเสี่ยง เพื่อนำไปใช้ในการ ดำเนินงานตาม ยุทธศาสตร์ และแผนปฏิบัติงานประจำปีให้บรรลุตามวัตถุประสงค์และเป้าหมายที่กำหนดไว้
- 2) ผู้บริหารและผู้ปฏิบัติงาน สามารถระบุความเสี่ยง วิเคราะห์ความเสี่ยง ประเมินความเสี่ยง และจัดการ ความเสี่ยงให้อยู่ในระดับที่ยอมรับได้
- 3) สามารถนำแผนบริหารความเสี่ยงไปใช้ในการบริหารงานที่รับผิดชอบ
- 4) เพื่อพัฒนาความสามารถของบุคลากรและกระบวนการดำเนินงานภายในองค์กรอย่างต่อเนื่อง
- 5) ความรับผิดชอบต่อความเสี่ยง และการบริหารความเสี่ยงถูกกำหนดขึ้นอย่างเหมาะสมทั่วทั้ง องค์กร
- 6) การบริหารความเสี่ยงได้รับการปลูกฝังให้เป็นวัฒนธรรมขององค์กร

#### 4. ประโยชน์ของการบริหารความเสี่ยง

การดำเนินการบริหารความเสี่ยงจะช่วยให้ผู้บริหารมีข้อมูลที่ใช้ในการตัดสินใจได้ดียิ่งขึ้นและทำให้องค์กรสามารถจัดการกับปัญหาอุปสรรคและอยู่รอดได้ในสถานการณ์ที่ไม่คาดคิดหรือสถานการณ์ที่อาจทำให้องค์กรเกิดความเสียหาย

ประโยชน์ที่คาดหวังว่าจะได้รับจากการดำเนินการบริหารความเสี่ยง มีดังนี้

1) เป็นส่วนหนึ่งของหลักการบริหารกิจการบ้านเมืองที่ดี การบริหารความเสี่ยงจะช่วย คณะทำงานบริหารความเสี่ยงและผู้บริหารทุกระดับตระหนักถึงความเสี่ยงหลักที่สำคัญ และสามารถทำหน้าที่ในการกำกับดูแลองค์กรได้อย่างมีประสิทธิภาพและประสิทธิผลมากยิ่งขึ้น

2) สร้างฐานข้อมูลที่มีประโยชน์ต่อการบริหารและการปฏิบัติงานในองค์กร การบริหารความเสี่ยงจะเป็นแหล่งข้อมูลสำหรับผู้บริหารในการตัดสินใจด้านต่างๆ ซึ่งรวมถึงการบริหารความเสี่ยง ซึ่งตั้งอยู่ บนสมมุติฐานในการตอบสนองต่อเป้าหมายและภารกิจหลักขององค์กรรวมถึงระดับความเสี่ยงที่ยอมรับได้

3) ช่วยสะท้อนให้เห็นภาพรวมของความเสี่ยงต่างๆ ที่สำคัญได้ทั้งหมด การบริหารความเสี่ยง จะทำให้บุคลากรภายในองค์กรมีความเข้าใจถึงเป้าหมายและภารกิจหลักขององค์กร และตระหนักถึงความเสี่ยงสำคัญที่ส่งผลกระทบต่อองค์กรได้อย่างครบถ้วน ซึ่งครอบคลุมความเสี่ยงธรรมาภิบาล

4) เป็นเครื่องมือที่สำคัญในการบริหารงาน การบริหารความเสี่ยงเป็นเครื่องมือที่ช่วยให้ ผู้บริหารสามารถมั่นใจได้ว่าความเสี่ยงได้รับการจัดการอย่างเหมาะสมและทันเวลา รวมทั้งเป็นเครื่องมือที่สำคัญของผู้บริหารในการบริหารงานและการตัดสินใจในด้านต่างๆ เช่น การวางแผนการกำหนดกลยุทธ์ การติดตามควบคุมและวัดผลการปฏิบัติงาน ซึ่งส่งผลให้การดำเนินงานของสถาบันเป็นไปตามเป้าหมายที่กำหนด และสามารถปกป้องผลประโยชน์ รวมทั้งเพิ่มมูลค่าแก่องค์กร

5) ช่วยให้การพัฒนาองค์กรเป็นไปในทิศทางเดียวกัน การบริหารความเสี่ยงทำให้รูปแบบการตัดสินใจในระดับการปฏิบัติงานขององค์กรมีการพัฒนาไปในทิศทางเดียวกัน เช่น การตัดสินใจโดยที่ ผู้บริหารมีความเข้าใจในกลยุทธ์ วัตถุประสงค์ขององค์กร และระดับความเสี่ยงอย่างชัดเจน

6) ช่วยให้การพัฒนาการบริหารและจัดสรรทรัพยากรเป็นไปอย่างมีประสิทธิภาพและ ประสิทธิภาพการจัดสรรทรัพยากรเป็นไปอย่างเหมาะสม โดยพิจารณาถึงระดับความเสี่ยงในแต่ละกิจกรรม และการเลือกใช้มาตรการในการบริหารความเสี่ยง เช่น การใช้ทรัพยากรสำหรับกิจกรรมที่มีความเสี่ยงต่ำ และกิจกรรมที่มีความเสี่ยงสูงย่อมแตกต่างกัน หรือการเลือกใช้มาตรการแต่ละประเภทย่อมใช้ทรัพยากร แตกต่างกัน เป็นต้น

#### 5. นิยามความเสี่ยง

5.1 ความเสี่ยง (Risk) ความเสี่ยง หมายถึง เหตุการณ์หรือการกระทำใดๆ ที่อาจเกิดขึ้นภายในสถานการณ์ที่ไม่แน่นอน และจะส่งผลกระทบต่อหรือสร้างความเสียหาย (ทั้งที่เป็นตัวเงินและไม่เป็นตัวเงิน) หรือก่อให้เกิด ความล้มเหลว หรือลดโอกาสที่จะบรรลุวัตถุประสงค์และเป้าหมายขององค์กร ทั้งในด้านยุทธศาสตร์ การ

ปฏิบัติงาน การเงิน และการบริหาร ซึ่งอาจเป็นผลกระทบทางบวกด้วยก็ได้ โดยวัดจากผลกระทบ (Impact) ที่ได้รับ และโอกาสที่จะเกิด (Likelihood) ของเหตุการณ์ ลักษณะของความเสี่ยง สามารถแบ่งออกได้เป็น 3 ส่วน ดังนี้

- 1) ปัจจัยเสี่ยง คือ สาเหตุที่จะทำให้เกิดความเสี่ยง
- 2) เหตุการณ์เสี่ยง คือ เหตุการณ์ที่ส่งผลกระทบต่อการทำงาน หรือ นโยบาย
- 3) ผลกระทบของความเสี่ยง คือ ความรุนแรงของความเสียหายที่น่าจะเกิดขึ้นจาก

เหตุการณ์เสี่ยง

5.2 การบริหารความเสี่ยง (Risk Management) การบริหารความเสี่ยง หมายถึง กระบวนการที่ใช้ในการบริหารจัดการปัจจัย และควบคุมกิจกรรม รวมทั้งกระบวนการดำเนินงานต่างๆ เพื่อให้โอกาสที่จะเกิดเหตุการณ์ความเสี่ยงลดลง หรือผลกระทบของ ความเสียหายจากเหตุการณ์ความเสี่ยงลดลงอยู่ในระดับที่องค์กรยอมรับได้

5.3 ระบบบริหารความเสี่ยง (Risk Management System) ระบบบริหารความเสี่ยง หมายถึง ระบบการบริหารปัจจัย และควบคุมกิจกรรม รวมทั้ง กระบวนการดำเนินงานต่างๆ เพื่อลดมูลเหตุของแต่ละโอกาสที่องค์กรจะเกิดความเสียหาย ให้ระดับของ ความเสี่ยงและผลกระทบที่จะเกิดขึ้นในอนาคตอยู่ในระดับที่องค์กรยอมรับได้ ประเมินได้ ควบคุมได้ และ ตรวจสอบได้อย่างมีระบบ โดยคำนึงถึงการบรรลุเป้าหมาย ทั้งในด้านกลยุทธ์ การปฏิบัติตามกฎระเบียบ การเงิน และชื่อเสียงขององค์กรเป็นสำคัญ โดยได้รับการสนับสนุนและการมีส่วนร่วมในการบริหารความ เสี่ยงจากหน่วยงานทุกระดับทั่วทั้งองค์กร

## บทที่ 2 ข้อมูลพื้นฐาน

### องค์การบริหารส่วนตำบลดงลาน อำเภอเมือง จังหวัดร้อยเอ็ด

องค์การบริหารส่วนตำบลดงลาน จัดตั้งขึ้น ตามประกาศกระทรวงมหาดไทย เรื่อง จัดตั้งองค์การบริหารส่วนตำบล เมื่อวันที่ 16 ธันวาคม 2539 โดยประกาศในราชกิจจานุเบกษา เล่ม 113 ตอนพิเศษ 52 ง โดยมีอำนาจหน้าที่ ตามพระราชบัญญัติสภาตำบลและองค์การบริหารส่วนตำบล พ.ศ. 2537 ปรากฏในมาตรา 22 แห่งพระราชบัญญัติสภาตำบลและองค์การบริหารส่วนตำบล พ.ศ. 2537 กำหนดให้สภาตำบลมีหน้าที่ในการพัฒนาตำบลตามแผนงานโครงการและงบประมาณของสภาตำบล เสนอแนะส่วนราชการในการบริหารราชการและพัฒนาตำบล ปฏิบัติหน้าที่ของคณะกรรมการตำบลตามกฎหมายว่าด้วยลักษณะปกครองท้องที่ และหน้าที่อื่นๆ ตามที่กฎหมายกำหนด

นอกจากนี้ สภาตำบลอาจดำเนินกิจการตั้งที่บัญญัติไว้ในมาตรา 23 คือ

- 1) จัดให้มีน้ำเพื่อการอุปโภค บริโภค และการเกษตร
- 2) จัดให้มีน้ำและบำรุงทางน้ำและทางบก
- 3) จัดให้มีน้ำและรักษาทางระบายน้ำ และรักษาความสะอาดของถนน ทางน้ำ ทางเดิน และที่สาธารณะ รวมทั้งกำจัดขยะมูลฝอยและสิ่งปฏิกูล

- 4) คัดกรองดูแลและบำรุงรักษาทรัพยากรธรรมชาติและสิ่งแวดล้อม
- 5) บำรุงและส่งเสริมการประกอบอาชีพของราษฎร
- 6) ส่งเสริมการพัฒนาสตรี เด็ก เยาวชน ผู้สูงอายุ และผู้พิการ

#### วิสัยทัศน์

“ พัฒนาโครงสร้างพื้นฐาน ส่งเสริมเศรษฐกิจ เอาใจใส่ดูแลสังคม สนับสนุนการศึกษา รักษาสิ่งแวดล้อม ”

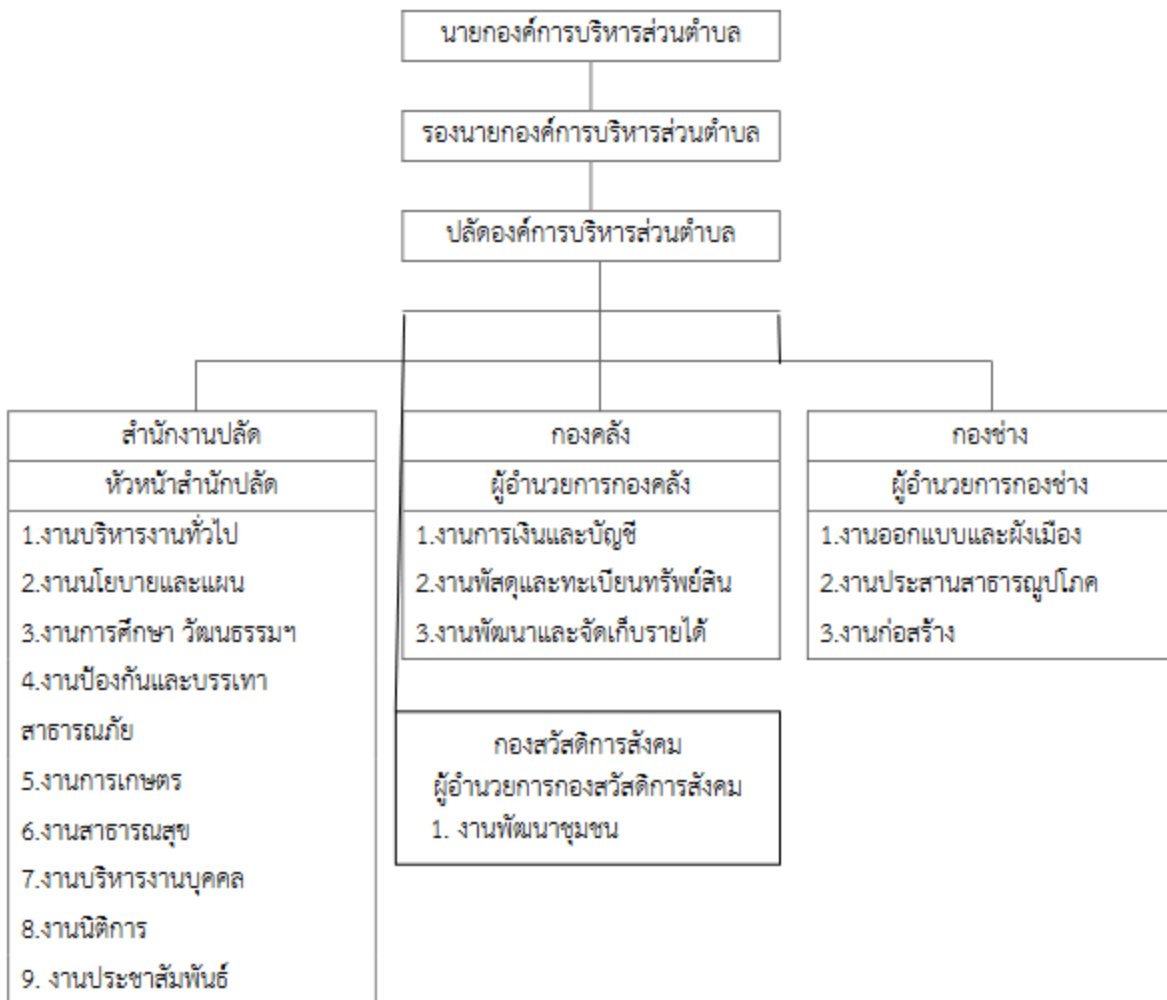
#### ยุทธศาสตร์ขององค์การบริหารส่วนตำบลดงลาน

- ยุทธศาสตร์ที่ 1 ด้านโครงสร้างพื้นฐาน
- ยุทธศาสตร์ที่ 2 ด้านส่งเสริมแหล่งท่องเที่ยว
- ยุทธศาสตร์ที่ 3 การด้านการศึกษา
- ยุทธศาสตร์ที่ 4 การพัฒนาด้านเศรษฐกิจ
- ยุทธศาสตร์ที่ 5 ด้านการพัฒนาสังคมและสิ่งแวดล้อม
- ยุทธศาสตร์ที่ 6 ด้านการบริหาร และการเมือง การปกครอง

## เป้าประสงค์

- 1) พัฒนาเศรษฐกิจโดยใช้หลักปรัชญาเศรษฐกิจพอเพียง
- 2) พัฒนาโครงสร้างพื้นฐานให้ครอบคลุมทั่วทุกพื้นที่
- 3) พัฒนาการให้บริการประชาชน และเน้นการมีส่วนร่วม
- 4) ประชาชนในตำบลคงสถานสุขภาพดีถ้วนหน้า

## โครงสร้างการบริหารงานภายในองค์การบริหารส่วนตำบลดงลาน



## บทที่ 3

### การบริหารความเสี่ยงขององค์การบริหารส่วนตำบลดงลาน

องค์การบริหารส่วนตำบลดงลาน ได้ประยุกต์หลักการบริหารจัดการความเสี่ยงทั่วทั้งองค์กร (Enterprise Risk Management : ERM) เพื่อกำหนดแนวทางในการดำเนินการบริหารจัดการความเสี่ยงขององค์กรให้บรรลุเป้าหมายยุทธศาสตร์ ร่วมกับ ระบบมาตรฐาน ISO 31000 และระบบบริหารงานคุณภาพ ISO 9001:2015 (Risk and Opportunities) ครอบคลุมการจัดวางระบบบริหารความเสี่ยงขององค์การบริหารส่วนตำบลดงลานให้เป็นไปอย่างเหมาะสมตามมาตรฐานที่กำหนด ภายใต้กรอบนโยบายการบริหารความเสี่ยงที่มุ่งเน้นให้เกิด Risk Awareness Culture ด้วยการดำเนินการตามขั้นตอน การบริหารจัดการความเสี่ยงตั้งแต่การระบุปัจจัยเสี่ยง สาเหตุความเสี่ยงที่จะทำให้ไม่บรรลุวัตถุประสงค์ที่กำหนดไว้ วิเคราะห์ความเสี่ยง และจัดระดับความเสี่ยง ตลอดจนจัดทำแผนบริหารจัดการความเสี่ยง ติดตามแผนการดำเนินงาน ภายใต้ 8 องค์ประกอบ ได้แก่ 1) บริบทภายในและภายนอกองค์กร 2) การกำหนดวัตถุประสงค์ 3) การชี้แจงเหตุการณ์ 4) การประเมินความเสี่ยง 5) การตอบสนองความเสี่ยง 6) กิจกรรมการควบคุม 7) สารสนเทศและการสื่อสาร และ 8) การติดตามประเมินผล

#### 1. ขอบเขตบริบทภายในและภายนอกองค์กร (INTERNAL & EXTERNAL CONTEXT)

##### 1.1 บริบทภายในองค์กร (Internal Context)

1) ระบบ (System) องค์การบริหารส่วนตำบลดงลาน มีระบบการบริหารงานที่มีโครงสร้างไม่ซับซ้อน และมีความคล่องตัวในการปรับเปลี่ยนโครงสร้างให้เหมาะสมกับสถานการณ์

2) บุคลากร (Staff) บุคลากรมีความรู้ความสามารถตรงตามตำแหน่งงาน ตามมาตรฐานกำหนดตำแหน่ง มีการส่งเสริมการเพิ่มพูนความรู้ ความสามารถของบุคลากร โดยการ สนับสนุนการฝึกอบรม และให้มีการรายงานผลการการฝึกอบรม ตลอดจนการนำไปใช้ประโยชน์เพื่อจัดทำเป็นองค์ความรู้ (Knowledge Management: KM) เพื่อเผยแพร่ ให้พนักงานได้นำไปใช้ประโยชน์

3) ทักษะ (Skill) บุคลากรมีทักษะในการปฏิบัติงานได้หลากหลายและสามารถทำงานได้เฉพาะทาง ตรงตามภาระงาน (Job Description) และมีประสบการณ์ในการท างานที่สามารถพัฒนาต่อยอด ในการท างานภารกิจอื่นๆ ได้อีก

4) โครงสร้าง (Structure) องค์การบริหารส่วนตำบลดงลานมีโครงสร้างองค์กรที่ มีการกำหนดบทบาทหน้าที่และแนวทางปฏิบัติที่ชัดเจน มีการแบ่งโครงสร้างการบริหารงานและกำหนดบทบาท หน้าที่แต่ละสำนัก/กอง รวมถึงได้มีการสื่อสารให้พนักงานได้รับทราบอย่างทั่วถึง

5) กลยุทธ์ (Strategy) มีการจัดทำแผนยุทธศาสตร์และแผนพัฒนาท้องถิ่น และทบทวนตามรอบการทบทวนอย่างต่อเนื่อง รวมถึงการรับฟังความคิดเห็นความต้องการจากประชาชน เพื่อน นำมาปรับกลยุทธ์ การดำเนินงาน ภายใต้การเชื่อมโยงกับนโยบายระดับชาติ ระดับกระทรวง ระดับภูมิภาค ระดับจังหวัด ฯลฯ



## 1.2 บริบทภายนอก (External Context)

1) การเมือง (Politic) องค์การบริหารส่วนตำบลดงลาน ดำเนินการภายใต้การสนับสนุนของรัฐบาลที่สอดคล้องกับยุทธศาสตร์ชาติ 20 ปี และแผนพัฒนาเศรษฐกิจและสังคมแห่งชาติฉบับที่ 12

2) กฎระเบียบ/กฎหมาย (Law) องค์การบริหารส่วนตำบลดงลาน ปฏิบัติตามพระราชกำหนด พระราชกฤษฎีกา พระราชบัญญัติ ตลอดจนต่อระเบียบ หนังสือสั่งการต่างๆที่เกี่ยวข้องอย่างเคร่งครัด

## 1.3 การวิเคราะห์ SWOT Analysis2

จากข้อมูลสภาพทั่วไปรวมทั้งข้อมูลเฉพาะแต่ละด้าน ตลอดจนแนวโน้มการเปลี่ยนแปลงต่างๆที่กำลังเผชิญอยู่ องค์การบริหารส่วนตำบลดงลาน ได้มีการวิเคราะห์สภาวะแวดล้อมขององค์ประกอบภายในและองค์ประกอบภายนอกและกำหนดเป็น จุดแข็ง จุดอ่อน โอกาส และภัยคุกคาม ดังนี้

จุดแข็ง(Strength)	จุดอ่อน (Weakness)
1.พื้นที่เป็นที่ราบลุ่ม ทรัพยากรดินมีความอุดมสมบูรณ์ มีพื้นที่ปลูกข้าว ปลูกพืชผลทางการเกษตร	1.เกษตรกรขาดอำนาจการต่อรองในเชิงธุรกิจ โดยเฉพาะการจัดหาวัตถุดิบ และการทำการตลาด
2.มีลำห้วยเหนือ	2.เกษตรกรส่วนใหญ่ประสบปัญหาต้นทุนสูง และไม่มีที่ดินทำกินเป็นของตนเอง
3. มีแหล่งน้ำธรรมชาติและที่มนุษย์สร้างขึ้น เป็นที่กักเก็บน้ำและเพาะพันธุ์ปลาน้ำจืด	3.กระบวนการช่วยเหลือหรือแก้ปัญหาของภาครัฐ ยังไม่สามารถตอบสนองประชาชนได้ทันทั่วถึง
4. มีโครงสร้างพื้นฐานสนับสนุนด้านการเกษตร	4.ขาดการมีส่วนร่วมที่เข้มแข็งจากภาคประชาชนในพื้นที่
5. มีผลผลิตทางการเกษตรที่มีคุณภาพ	5.เส้นทางคมนาคมภายในพื้นที่โดยเฉพาะพื้นที่ทางการเกษตร ยังไม่ได้มาตรฐาน
6. มีวัดวาอาราม	6.ประชากรผู้สูงอายุ คนพิการ และผู้ด้อยโอกาส ยังขาดการเข้าถึงสิ่งอำนวยความสะดวกสำหรับการดำเนินชีวิตประจำวัน
7.มีงานเทศกาลประจำปี หลวงพ่อชุ่มเย็น วัดบ้านอัน	7.ไม่มีโรงเรียนระดับมัธยมปลายในพื้นที่
8.ที่ตั้งอยู่ใกล้ทั้งจังหวัดร้อยเอ็ด และมีเส้นทางคมนาคมที่สะดวก	8.ขาดการบริหารจัดการน้ำเชิงบูรณาการอย่างมีประสิทธิภาพ
9.เป็นตำบลหนึ่งในจังหวัดร้อยเอ็ด ที่ได้ชื่อว่าเป็นเมืองแห่งความสุข	
10.มีสถานศึกษาขั้นพื้นฐานครอบคลุมทั้งตำบล ทำให้ประชาชนได้รับโอกาสทางการศึกษาอย่างทั่วถึงและเสมอภาค	
11.มีโรงพยาบาลส่งเสริมสุขภาพตำบลดงลาน ในพื้นที่ ในการดูแลรักษาสุขภาพของประชาชนในเบื้องต้น	

โอกาส( Opportunity)	อุปสรรค(Threat)
<p>1.แนวโน้มรัฐบาลและแนวโน้มผู้บริโภคทั้งในและต่างประเทศ ส่งเสริมการบริโภคและการผลิตอาหารปลอดภัย เอื้อต่อการพัฒนาการเกษตรในตำบลดงลาน</p> <p>2.ตำบลดงลาน เป็นพื้นที่เกษตรกรรม ซึ่งสามารถทำให้เกิดโอกาสทางเศรษฐกิจได้</p> <p>3.นโยบายการปฏิรูประบบราชการที่เน้นการบริหารราชการแบบบูรณาการ และนโยบายประชารัฐ ทำให้การขับเคลื่อนพัฒนาของราชการมีประสิทธิภาพและคล่องตัว</p> <p>4.รัฐบาลมีนโยบายส่งเสริมการเกษตรที่เกี่ยวกับการจัดการพื้นที่เกษตรกรรม (Zoning) พัฒนาเกษตรกรให้เป็น Smart Farmer การเกษตรแปลงใหญ่ การส่งเสริมการเกษตรปลอดภัย เกษตรอินทรีย์ เศรษฐกิจพอเพียง และเศรษฐกิจฐานราก</p> <p>5.การเติบโตของเครือข่ายและการสื่อสารผ่านอินเทอร์เน็ต และอิเล็กทรอนิกส์ รวมทั้งการใช้สื่อ Social Media เป็นโอกาสทางการตลาด และการประชาสัมพันธ์ที่หลากหลายของจังหวัดร้อยเอ็ด</p>	<p>1.การเปลี่ยนแปลงของระเบียบหรือหนังสือสั่งการที่ไม่ตรงตามบริบทการบริหารงานในพื้นที่ เช่น การจัดทำแผนพัฒนาท้องถิ่น</p> <p>2.ภัยธรรมชาติ (อุทกภัย , ภัยแล้ง , วาตภัย , การแพร่ระบาดของศัตรูพืช และโรคระบาดของสัตว์ปีก)</p> <p>3.ปัญหาการเมืองทำให้นโยบายรัฐบาลมีการเปลี่ยนแปลงขาดความต่อเนื่อง</p>

## 2.วัตถุประสงค์การบริหารความเสี่ยง

- 1) เพื่อดำเนินการตามหลักการบริหารความเสี่ยงในการชี้แจง ประเมิน และการจัดการความเสี่ยง ภายใต้อริบทภายในและภายนอกอย่างครอบคลุมครบถ้วน
- 2) เพื่อบริหารจัดการให้ความเสี่ยงขององค์การบริหารความเสี่ยงอยู่ในระดับที่ยอมรับได้
- 3) เพื่อกำหนดมาตรการ แผนงาน โครงการ และกิจกรรมการจัดการความเสี่ยงได้อย่างเป็นระบบ และต่อเนื่อง
- 4) เพื่อให้บุคลากรขององค์การบริหารส่วนตำบลดงลาน มีส่วนร่วมในการรับรู้ ตระหนัก และดำเนินการตลอดจนให้ความสำคัญ ของการบริหารความเสี่ยงตามนโยบายการบริหารความเสี่ยงขององค์กร (Risk Awareness Culture)

### 3.นโยบายการบริหารความเสี่ยง

- 1) การบริหารความเสี่ยงทั่วทั้งองค์กรผ่านการจัดการองค์ความรู้
- 2) ผู้บริหาร/เจ้าหน้าที่ทุกคนมีส่วนร่วมในการบริหารความเสี่ยง
- 3) สนับสนุนกิจกรรมการบริหารความเสี่ยงโดยใช้ทรัพยากรให้เกิดประสิทธิภาพมากที่สุดและจัดการความเสี่ยงได้อย่างเหมาะสม
- 4) นำระบบเทคโนโลยีสารสนเทศที่ทันสมัยมาใช้ในกระบวนการบริหารความเสี่ยง และสนับสนุนให้เจ้าหน้าที่ทุกระดับเข้าถึงสารสนเทศเพื่อการบริหารความเสี่ยง
- 5) ติดตามทบทวนความเสี่ยงให้สอดคล้องกับสภาวะแวดล้อมที่เปลี่ยนแปลง
- 6) ส่งเสริมวัฒนธรรมองค์กรด้านการตระหนักถึงความเสี่ยงและความโปร่งใสในการปฏิบัติงาน
- 7) นำองค์ความรู้ขององค์กรสร้างมูลค่าตอบแทนสู่สังคม

### 4.โครงสร้างการบริหารงานการบริหารความเสี่ยง

นายกองค์การบริหารส่วนตำบล  
ประธานคณะกรรมการ

ปลัดองค์การบริหารส่วนตำบล  
คณะกรรมการ

หัวหน้าสำนักปลัด คณะกรรมการ	ผู้อำนวยการกองคลัง คณะกรรมการ	ผู้อำนวยการกองช่าง คณะกรรมการ
--------------------------------	----------------------------------	----------------------------------

นักวิเคราะห์นโยบายและแผน  
เลขานุการ

### คณะผู้รับผิดชอบการบริหารจัดการความเสี่ยงขององค์การบริหารส่วนตำบลดงลาน

- |                                 |                                |
|---------------------------------|--------------------------------|
| 1.นางทองสุข สีอินศักดิ์สกุล     | นายกองค์การบริหารส่วนตำบลดงลาน |
| 2.นายอนุรักษ์ ผ่านสถิน          | ผู้อำนวยการกองช่าง             |
| 3.นางไพจิตร พูลสระคู            | ผู้อำนวยการกองคลัง             |
| 5.นางสาวพิมพ์ดา บุตรทุมพันธ์    | ผู้อำนวยการกองสวัสดิการสังคม   |
| 6.นายพรชัย ช่างยันต์            | หัวหน้าสำนักปลัด               |
| 7.นางสาวจันทร์สุดา จันทร์เสถียร | นักวิเคราะห์นโยบายและแผน       |

## บทที่ 4

### กระบวนการบริหารความเสี่ยง

กระบวนการบริหารความเสี่ยง เป็นกระบวนการที่ใช้ในการระบุ วิเคราะห์ ประเมิน และจัดลำดับ ความเสี่ยงที่มีผลกระทบต่อการบรรลุวัตถุประสงค์ในการดำเนินงานขององค์กร รวมทั้งการจัดทำแผนบริหารจัดการ ความเสี่ยง โดยกำหนดแนวทางการควบคุมเพื่อป้องกันหรือลดความเสี่ยงให้อยู่ในระดับที่ยอมรับได้ ซึ่งองค์การ บริหารส่วนตำบลดงลาน มีขั้นตอนหรือกระบวนการบริหารความเสี่ยง ขั้นตอนหลัก ดังนี้

1. **ระบุความเสี่ยง** เป็นการระบุเหตุการณ์ใดๆ ทั้งที่มีผลดี และผลเสียต่อการบรรลุวัตถุประสงค์ โดยต้องระบุได้ด้วยว่าเหตุการณ์นั้นจะเกิดที่ไหน เมื่อใด และเกิดขึ้นได้อย่างไร

2. **ประเมินความเสี่ยง** เป็นการวิเคราะห์ความเสี่ยง และจัดลำดับความเสี่ยง โดยพิจารณาจาก การประเมินโอกาสที่จะเกิดความเสี่ยง และความรุนแรงของผลกระทบจากเหตุการณ์ความเสี่ยง โดยอาศัยเกณฑ์ มาตรฐานที่ได้กำหนดไว้ ทำให้การตัดสินใจจัดการกับความเสี่ยงเป็นไปอย่างเหมาะสม

3. **จัดการความเสี่ยง** เป็นการกำหนดมาตรการหรือแผนปฏิบัติการในการจัดการ และควบคุม ความเสี่ยงที่สูง(High) และสูงมาก(Extreme) นั้นให้ลดลง ให้อยู่ในระดับที่ยอมรับได้ สามารถปฏิบัติได้จริง และควร ต้องพิจารณาถึงความคุ้มค่าในด้านค่าใช้จ่ายและต้นทุนที่ต้องใช้ลงทุนในการกำหนดมาตรการ หรือแผนปฏิบัติการ นั้นกับประโยชน์ที่จะได้รับด้วย

4. **รายงานและติดตามผล** เป็นการรายงานและติดตามผลการดำเนินงานตามแผนบริหารความ เสี่ยง ที่ได้ดำเนินการทั้งหมดตามลำดับให้ฝ่ายบริหารรับทราบและให้ความเห็นชอบดำเนินการตามแผน บริหาร ความเสี่ยง

5. **ประเมินผลการบริหารความเสี่ยง** เป็นการประเมินการบริหารความเสี่ยงประจำปี เพื่อให้มั่นใจ ว่าองค์กรมีการบริหารความเสี่ยงเป็นไปอย่างเหมาะสม เพียงพอ ถูกต้อง และมีประสิทธิผล มาตรการ หรือกลไกการ ควบคุมความเสี่ยง (Control Activity) ที่ดำเนินการ สามารถลดและควบคุมความเสี่ยงที่ เกิดขึ้นได้จริงและอยู่ใน ระดับที่ยอมรับได้ หรือต้องจัดหามาตรการหรือตัวควบคุมอื่นเพิ่มเติม เพื่อให้ความ เสี่ยงที่ยังเหลืออยู่หลังมีการ จัดการ (Residual Risk) อยู่ในระดับที่ยอมรับได้ และให้องค์กรมีการบริหาร ความเสี่ยงอย่างต่อเนื่อง

6. **ทบทวนการบริหารความเสี่ยง** เป็นการทบทวนประสิทธิภาพของแนวการบริหาร ความเสี่ยง ในทุกขั้นตอน เพื่อพัฒนาระบบให้ดียิ่งขึ้น



1. การระบุความเสี่ยง เป็นกระบวนการที่ผู้บริหารและผู้ปฏิบัติงาน ร่วมกันระบุความเสี่ยงและปัจจัยเสี่ยง โดยต้อง คำนึงถึงความเสี่ยงที่มีสาเหตุมาจากปัจจัยทั้งภายในและภายนอก ปัจจัยเหล่านี้มีผลกระทบต่อวัตถุประสงค์ และเป้าหมายขององค์กร หรือผลการปฏิบัติงานทั้งในระดับองค์กรและระดับกิจกรรม ในการระบุปัจจัยเสี่ยงจะต้อง พิจารณาวามีเหตุการณ์ใดหรือกิจกรรมใดของกระบวนการปฏิบัติงานที่อาจเกิดความผิดพลาด ความเสียหายและไม่ บรรลุวัตถุประสงค์ที่กำหนด รวมทั้งมีทรัพย์สินใดที่จำเป็นต้องได้รับการดูแลป้องกัน รักษา ดังนั้นจึงจำเป็นต้องเข้าใจ ในความหมายของ “ความเสี่ยง (Risk)” “ปัจจัยเสี่ยง (Risk Factor)” และ “ประเภทความเสี่ยง” ก่อนที่จะ ดำเนินการระบุความเสี่ยงได้อย่างเหมาะสม

1.1 ความเสี่ยง (Risk) หมายถึง เหตุการณ์หรือการกระทำใดๆ ที่อาจเกิดขึ้นภายใต้สถานการณ์ที่ไม่แน่นอน และจะส่งผล กระทบหรือสร้างความเสียหาย (ทั้งที่เป็นตัวเงินและไม่เป็นตัวเงิน) หรือก่อให้เกิดความล้มเหลว หรือ ลดโอกาสที่จะบรรลุเป้าหมายตามภารกิจหลักขององค์กร และเป้าหมายตามแผนปฏิบัติงาน

1.2 ปัจจัยเสี่ยง (Risk Factor) หมายถึง ต้นเหตุ หรือสาเหตุที่มาของความเสี่ยง ที่จะทำให้เกิดไม่บรรลุ วัตถุประสงค์ที่กำหนดไว้ โดยต้องระบุได้ด้วยว่าเหตุการณ์นั้นจะเกิดที่ไหน เมื่อใด และเกิดขึ้นได้อย่างไร และทำไม ทั้งนี้ สาเหตุของความเสี่ยงที่ระบุ ควรเป็นสาเหตุที่แท้จริง เพื่อจะได้วิเคราะห์และกำหนดมาตรการลดความ เสี่ยงในภายหลังได้อย่างถูกต้อง โดยปัจจัยเสี่ยงแบ่งได้ 2 ด้าน ดังนี้

1) ปัจจัยเสี่ยงภายนอก คือ ความเสี่ยงที่ไม่สามารถควบคุมการเกิดได้โดยองค์กร เช่น เศรษฐกิจ สังคม การเมือง กฎหมาย คู่แข่ง เทคโนโลยี ภัยธรรมชาติ สิ่งแวดล้อม

2) ปัจจัยเสี่ยงภายใน คือ ความเสี่ยงที่สามารถควบคุมได้โดยองค์กร เช่น กฎระเบียบ ข้อบังคับภายใน องค์กร วัฒนธรรมองค์กร นโยบายการบริหารและการจัดการความรู้/ความสามารถของ บุคลากร กระบวนการทำงาน ข้อมูล/ระบบสารสนเทศ เครื่องมือ/อุปกรณ์

### 1.3 ประเภทความเสี่ยง แบ่งเป็น 4 ประเภท ได้แก่

1) ความเสี่ยงเชิงยุทธศาสตร์ (Strategic Risk) หรือ S เป็นความเสี่ยงที่เกี่ยวข้องกับกลยุทธ์ เป้าหมาย พันธกิจ ในภาพรวมขององค์กร ที่อาจก่อให้เกิดการเปลี่ยนแปลงหรือการไม่บรรลุผล ตามเป้าหมายในแต่ละประเด็นยุทธศาสตร์ขององค์กร

2) ความเสี่ยงด้านการปฏิบัติงาน (Operational Risk) หรือ O เป็นความเสี่ยงที่เกี่ยวข้องกับ ประเด็นปัญหาการปฏิบัติงานประจำวัน หรือการดำเนินงานปกติที่องค์กรต้องเผชิญเพื่อให้บรรลุ วัตถุประสงค์เชิงกลยุทธ์ ความเสี่ยงด้านนี้ เช่น การปฏิบัติงานไม่เป็นไปตามแผนปฏิบัติงานโดยไม่มีผังการ ปฏิบัติงานที่ชัดเจน หรือไม่มี การมอบหมายอำนาจหน้าที่ความรับผิดชอบ บุคลากรขาดแรงจูงใจในการ ปฏิบัติงาน เป็นต้น

3) ความเสี่ยงด้านการเงิน (Financial Risk) หรือ F เป็นความเสี่ยงที่เกี่ยวข้องกับการบริหาร และควบคุมทางการเงินและการงบประมาณขององค์กรให้เป็นไปอย่างมีประสิทธิภาพ ผลกระทบการเงินที่ เกิดจาก ปัจจัยภายนอก เช่น ข้อบังคับเกี่ยวกับรายงานทางการเงินของหน่วยงานที่เกี่ยวข้อง ได้แก่ กรมบัญชีกลาง สำนักงาน การตรวจเงินแผ่นดิน สำนักงบประมาณ รวมทั้ง การจัดสรรงบประมาณ ไม่เหมาะสม เป็นต้น

4) ความเสี่ยงด้านการปฏิบัติตามกฎหมาย ระเบียบ ข้อบังคับ (Compliance Risk) หรือ C เป็นความเสี่ยงที่เกี่ยวข้องกับประเด็นข้อกฎหมาย ระเบียบ การปกป้องคุ้มครองผู้บริโภคหรือผู้มีส่วน ได้เสีย การ ป้องกันข้อมูลรวมถึงประเด็นทางด้านกฎระเบียบอื่นๆ

การระบุความเสี่ยงควรเริ่มด้วยการแจกแจงกระบวนการปฏิบัติงานที่จะทำให้บรรลุวัตถุประสงค์ที่กำหนดไว้ แล้วจึงระบุปัจจัยเสี่ยงที่มีผลกระทบต่อกระบวนการปฏิบัติงานนั้นๆ ทำให้เกิดความผิดพลาด ความเสียหาย และเสียโอกาสปัจจัยเสี่ยงนั้นควรจะเป็นต้นเหตุที่แท้จริงเพื่อที่จะสามารถนำไปใช้ประโยชน์ ในการหา มาตรการลดความเสี่ยงในภายหลังได้

ทั้งนี้ การระบุความเสี่ยง สามารถดำเนินการได้หลายวิธี เช่น จากการวิเคราะห์กระบวนการทำงาน การวิเคราะห์ทบทวนผลการปฏิบัติงานที่ผ่านมา การประชุม เชิงปฏิบัติการ การระดมสมอง การเปรียบเทียบกับ องค์กรอื่น การสัมภาษณ์ แบบสอบถาม เป็นต้น

2. การประเมินความเสี่ยง การประเมินความเสี่ยงเป็นกระบวนการที่ประกอบด้วย การวิเคราะห์ การ ประเมิน และการจัดระดับความเสี่ยงที่มีผลกระทบต่อบรรลุวัตถุประสงค์ของกระบวนการทำงานของหน่วยงาน หรือขององค์กร ซึ่งประกอบด้วย 4 ขั้นตอน ดังนี้

#### 2.1 การกำหนดเกณฑ์การประเมินมาตรฐาน

เป็นการกำหนดเกณฑ์ที่จะใช้ในการประเมินความเสี่ยง ได้แก่ ระดับโอกาสที่จะเกิดความเสี่ยง (Likelihood) ระดับความรุนแรงของผลกระทบ (Impact) และระดับของความเสี่ยง (Degree of Risk) โดยคณะ

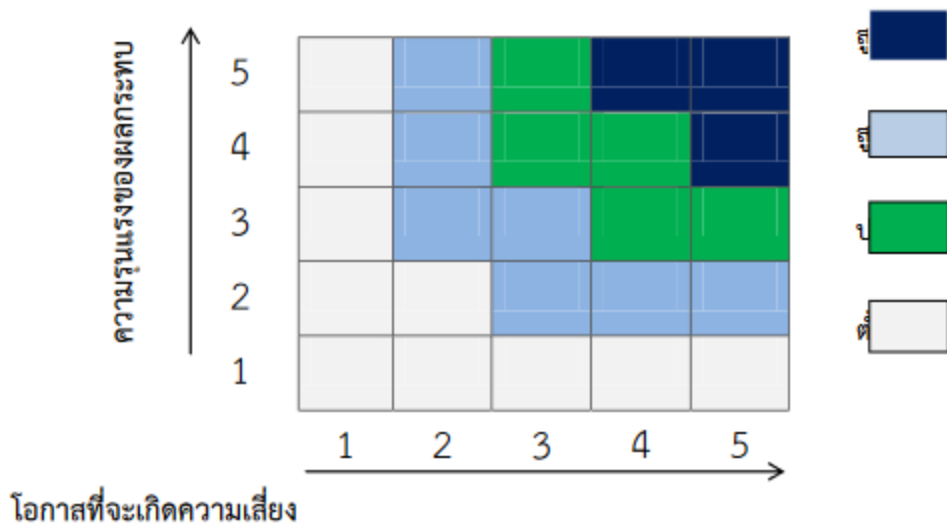
ผู้รับผิดชอบงานบริหารความเสี่ยงได้กำหนดหลักเกณฑ์ในการให้คะแนนระดับโอกาสที่จะเกิดความเสี่ยง (Likelihood) และระดับความรุนแรงของผลกระทบ (Impact) ไว้ 5 ระดับ คือ น้อยมาก น้อย ปานกลาง สูง และ สูงมาก ดังนี้

**หลักเกณฑ์การให้คะแนนโอกาสที่จะเกิดความเสี่ยงและความรุนแรงของผลกระทบ**

ประเด็นที่พิจารณา	ระดับคะแนน				
	1 = น้อยมาก	2 = น้อย	3 = ปานกลาง	4 = สูง	5=สูงมาก
<b>โอกาสที่จะเกิดความเสี่ยง (Likelihood)</b>					
ความถี่ที่อาจเกิดเหตุการณ์ หรือข้อผิดพลาดในการปฏิบัติงาน (เฉลี่ย : เดือน/ ครั้ง , ปี/ครั้ง)	5 ปี /ครั้ง	2-3 ปี/ครั้ง	1 ปี/ครั้ง	1-6 เดือน/ครั้ง หรือ ไม่เกิน 1 ครั้ง/ปี	1 เดือน/ครั้ง หรือ มากกว่า
โอกาสที่จะเกิดเหตุการณ์	น้อยมาก	น้อย	ปานกลาง	สูง	สูงมาก
<b>ความรุนแรงของผลกระทบ (Impact)</b>					
มูลค่าความเสียหาย (บาท)	น้อยกว่า 1 หมื่น	1 หมื่น – 5 หมื่น	5 หมื่น – 2 แสน	2 แสน – 1 ล้าน	มากกว่า 1 ล้าน
ผลกระทบต่อชีวิต	เดือดร้อน รำคาญ	บาดเจ็บ เล็กน้อย	บาดเจ็บ ต้องรักษา	บาดเจ็บสาหัส	ถึงแก่ชีวิต
ผลกระทบต่อภาพลักษณ์/ การดำเนินงานของ หน่วยงาน	น้อยมาก	น้อย	ปานกลาง	สูง	สูงมาก
ผลกระทบต่อคุณธรรม จริยธรรมของพนักงาน ส่วนตำบล	น้อยมาก	น้อย	ปานกลาง	สูง	สูงมาก
ผลกระทบด้านเวลาความล่าช้าของงาน	ไม่เกิน 3 วัน	ไม่เกิน 7 วัน	ไม่เกิน 1 เดือน	ไม่เกิน 3 เดือน	ไม่เกิน 6 เดือน



ส่วนระดับของความเสี่ยง (Degree of Risk) จะพิจารณาจากความสัมพันธ์ระหว่าง โอกาสที่จะเกิด ความเสี่ยง และ ผลกระทบของความเสี่ยงต่อองค์กรว่าจะก่อให้เกิดความเสี่ยงในระดับใด โดยได้ กำหนดเกณฑ์ไว้ 4 ระดับ ได้แก่ สูงมาก สูง ปานกลาง และ ต่ำ



## 2.2 การประเมินโอกาสและผลกระทบของความเสี่ยง

เป็นการนำความเสี่ยงและปัจจัยเสี่ยงแต่ละปัจจัยที่ระบุไว้มาประเมินโอกาส (Likelihood) ที่จะเกิดเหตุการณ์ความเสี่ยงต่างๆ และประเมินระดับความรุนแรงของผลกระทบหรือมูลค่าความเสียหาย (Impact) จากความเสี่ยง เพื่อให้เห็นถึงระดับของความเสี่ยงที่แตกต่างกัน ทำให้สามารถกำหนดการ ควบคุมความเสี่ยงได้อย่างเหมาะสม ซึ่งจะช่วยให้สามารถวางแผนและจัดสรรทรัพยากรได้อย่างถูกต้อง ภายใต้งบประมาณ กำลังคน หรือเวลาที่มีจำกัด โดยอาศัยเกณฑ์มาตรฐานที่กำหนดไว้ข้างต้น ซึ่งมีขั้นตอน ดำเนินการ ดังนี้

1) พิจารณาโอกาส ความถี่ ในการเกิดเหตุการณ์ต่างๆ (Likelihood) ว่ามีโอกาส ความถี่ ที่จะเกิดขึ้นมากน้อยเพียงใด ตามเกณฑ์มาตรฐานที่กำหนด

2) พิจารณาความรุนแรงของผลกระทบของความเสี่ยง (Impact) ที่มีผลต่อหน่วยงานว่ามี ระดับความรุนแรง หรือมีความเสียหายเพียงใด ตามเกณฑ์มาตรฐานที่กำหนด

## 2.3 การวิเคราะห์ความเสี่ยง

เมื่อพิจารณาโอกาส ความถี่ที่จะเกิดเหตุการณ์ความเสี่ยง (Likelihood) และความรุนแรงของ ผลกระทบ (Impact) ของแต่ละปัจจัยเสี่ยงแล้วให้นำผลที่ได้มาพิจารณาความสัมพันธ์ระหว่างโอกาสที่จะ เกิดความเสี่ยง และผลกระทบของความเสี่ยง ว่าก่อให้เกิดระดับของความเสี่ยงในระดับใด

ระดับความเสี่ยง = โอกาสในการเกิดเหตุการณ์ต่างๆ × ความรุนแรงของเหตุการณ์ต่างๆ  
(Likelihood × Impact) ซึ่งจัดแบ่งเป็น 4 ระดับ สามารถแสดงเป็นแผนภูมิความเสี่ยง (Risk Profile) แบ่งพื้นที่เป็น 4 ส่วน ซึ่งใช้เกณฑ์ในการจัดแบ่ง ดังนี้

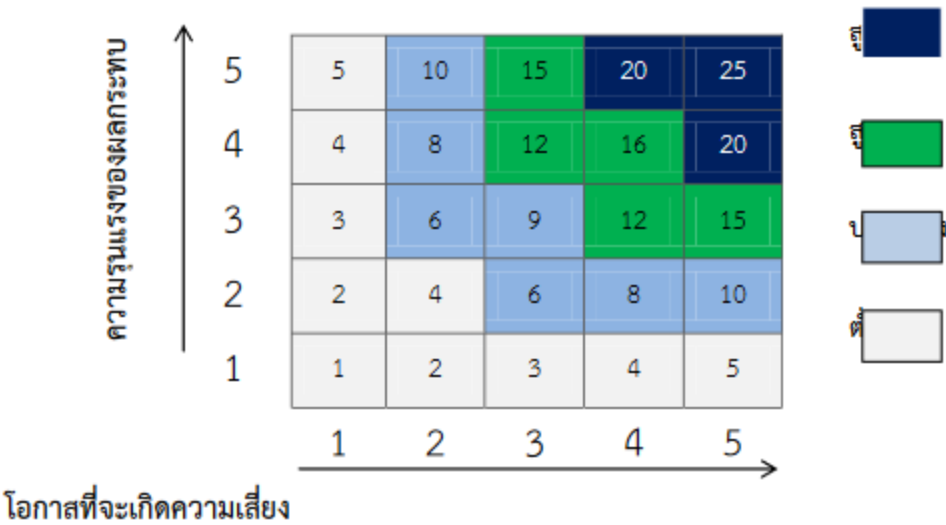
1) ระดับความเสี่ยงต่ำ (Low) คะแนนระดับความเสี่ยง 1 – 5 คะแนน โดยทั่วไปความ เสี่ยงในระดับนี้ให้ถือว่าเป็นความเสี่ยงที่ไม่มีนัยสำคัญต่อการดำเนินงาน ความเสี่ยงที่เกิดขึ้นนั้นสามารถ ยอมรับได้ภายใต้การควบคุมที่มีอยู่ในปัจจุบัน ซึ่งไม่ต้องดำเนินการใดๆเพิ่มเติม

2) ระดับความเสี่ยงปานกลาง (Medium) คะแนนระดับความเสี่ยง 6 – 10 คะแนน ยอมรับความเสี่ยงแต่ต้องมีแผนควบคุมความเสี่ยง ความเสี่ยงในระดับนี้ให้ถือว่าเป็นความเสี่ยงที่ยอมรับได้ แต่ต้องมีการจัดการเพิ่มเติม

3) ระดับความเสี่ยงสูง (High) คะแนนระดับความเสี่ยง 11 – 16 คะแนน ต้องมีแผนลด ความเสี่ยง เพื่อให้ความเสี่ยงนั้นลดลงให้อยู่ในระดับที่ยอมรับได้

4) ระดับความเสี่ยงสูงมาก (Extreme) คะแนนระดับความเสี่ยง 17 – 25 คะแนน ต้อง มีแผนลดความ เสี่ยงและประเมินซ้ำ หรืออาจต้องถ่ายโอนความเสี่ยง

แผนภูมิความเสี่ยง (Risk Profile)



## 2.4 การประเมินความเสี่ยง

### การประเมินความเสี่ยง ประจำปีงบประมาณ พ.ศ.2566 องค์การบริหารส่วนตำบลดงลาน อำเภอเมืองร้อยเอ็ด จังหวัดร้อยเอ็ด

ที่	ความเสี่ยง	ผลกระทบ/ความเสียหายที่อาจเกิดขึ้น	ปัจจัยเสี่ยง/สาเหตุ	ประเภทความเสี่ยง	โอกาส/ความถี่	ผลกระทบ/ความรุนแรง	คะแนนความเสี่ยง	ระดับความเสี่ยง	ผู้รับผิดชอบ
1	ไม่มีเจ้าหน้าที่มาอยู่เวรรักษาการณ์ พักเที่ยง วันหยุดราชการ วันหยุดนักขัตฤกษ์ และเวลากลางคืน	1.ประชาชนไม่ได้รับบริการ ช่วงเวลาพักและช่วงวันหยุดราชการ ตามนโยบายผู้บริหาร 2.ทรัพย์สินอบต. อาจเสียหาย ข้ำรูด หรือ สูญหาย	1.ผู้ที่ได้รับมอบหมายไม่ลงชื่อในสมุดลงรายชื่อบุคคลที่เวรรักษาการณ์ 2.ผู้ที่ได้รับมอบหมายไม่มาปฏิบัติหน้าที่อยู่เวรรักษาการณ์ตามคำสั่งฯ 3.ประชาชนเสียโอกาสในการรับบริการตามนโยบายของผู้บริหาร	ความเสี่ยงด้านการปฏิบัติงาน หรือ O	5	3	15	สูง	สำนักปลัด
2	การดำเนินโครงการตามข้อบัญญัติ เรื่อง งบประมาณรายจ่ายประจำปี ไม่สามารถดำเนินการได้ทันในรอบปีงบประมาณ	ประชาชนเสียประโยชน์จากการไม่ได้ดำเนินโครงการ	เจ้าหน้าที่ที่รับผิดชอบโครงการไม่ได้ดำเนินการโครงการตามข้อบัญญัติ เรื่อง งบประมาณรายจ่ายทำให้ดำเนินการไม่ทันปีงบประมาณ ทำให้ประชาชนเสียประโยชน์	ความเสี่ยงด้านการปฏิบัติงาน หรือ O	3	2	6	ปานกลาง	ทุกสำนัก/กอง
3	การใช้รถยนต์ส่วนกลางไม่เป็นไปตามระเบียบหลักเกณฑ์ที่กำหนด	1.การใช้รถยนต์ส่วนกลางอาจไม่เป็นไปตามวัตถุประสงค์ 2.สิ้นเปลืองเชื้อเพลิงโดยไม่มีเหตุอันควร	1.ผู้ขับรถยนต์ ไม่มีการกรอกข้อมูลบันทึกการใช้รถยนต์ส่วนกลาง 2.เมื่อออกนอกเขตขององค์กรปกครองส่วนท้องถิ่น ไม่มีการขออนุญาตผู้บริหารท้องถิ่น	ความเสี่ยงด้านการปฏิบัติตามกฎหมาย ระเบียบข้อบังคับ หรือ C	5	2	10	ปานกลาง	ทุกสำนัก/กอง

ที่	ความเสี่ยง	ผลกระทบ/ความเสียหายที่อาจเกิดขึ้น	ปัจจัยเสี่ยง/สาเหตุ	ประเภทความเสี่ยง	โอกาส/ความถี่	ผลกระทบ/ความรุนแรง	คะแนนความเสี่ยง	ระดับความเสี่ยง	ผู้รับผิดชอบ
4	การใช้พลังงานไฟฟ้าทั้งภายในและภายนอกอาคารสำนักงาน	สิ้นเปลืองงบประมาณโดยเปล่าประโยชน์	1.พนักงานส่วนตำบล ยังไม่ตอบสนองตามมาตรการประหยัดพลังงานไฟฟ้าเท่าที่ควรเช่น สิมปิด เครื่องปรับอากาศช่วงพักกลางวัน สิมปิดไฟ ท่อน้ำ เป็นต้น 2.ไม่สามารถลดการใช้พลังงานไฟฟ้าในแต่ละเดือนได้	ความเสี่ยงด้านการเงิน หรือ F	5	1	5	ต่ำ	ทุกสำนัก/กอง
5	การเปลี่ยนแปลงของระเบียบ กฎหมาย ข้อบังคับต่างๆที่เกี่ยวข้องกับท้องถิ่น	การปฏิบัติงานไม่เป็นไปตามระเบียบ กฎหมาย	1.ระเบียบกฎหมายที่เกี่ยวข้องมีการเปลี่ยนแปลงบ่อยครั้ง 2.ระเบียบกฎหมายที่เกี่ยวข้องไม่มีความชัดเจน 3.ระเบียบกฎหมายที่เกี่ยวข้องไม่เอื้อต่อการปฏิบัติงาน	ความเสี่ยงเชิงยุทธศาสตร์ หรือ S	2	5	10	ปานกลาง	ทุกสำนัก/กอง

ที่	ความเสี่ยง	ผลกระทบ/ความเสียหาย ที่อาจเกิดขึ้น	ปัจจัยเสี่ยง/สาเหตุ	ประเภท ความเสี่ยง	โอกาส/ ความถี่	ผลกระทบ/ ความ รุนแรง	คะแนน ความเสี่ยง	ระดับ ความเสี่ยง	ผู้รับผิดชอบ
6	การดำเนินงานตามโครงการด้านโครงสร้างพื้นฐานไม่เป็นไปตามความต้องการของประชาชน	ไม่สามารถตอบสนองความต้องการของประชาชนได้อย่างครอบคลุมทั่วทุกพื้นที่ในรอบ 1 ปีงบประมาณ	1.งบประมาณไม่เพียงพอต่อการดำเนินโครงการ 2.ติดระเบียบข้อบังคับต่างๆ 3.เป็นอำนาจหน้าที่ของหน่วยงานอื่น	ความเสี่ยงด้านการปฏิบัติตามกฎหมาย ระเบียบข้อบังคับ หรือ C	3	1	3	ต่ำ	กองช่าง
7	ความเสี่ยงที่เกิดจากสาธารณภัย เช่น อัคคีภัย ภัย วาตภัย อุทกภัย ฯลฯ	บ้านเรือนได้รับความเสียหาย ,ประชาชนเดือดร้อน ขาดแคลนน้ำอุปโภคบริโภค พื้นที่การเกษตรเสียหายขาดรายได้	1.ภัยธรรมชาติ 2.ความประมาทของมนุษย์	ความเสี่ยงด้านการเงิน หรือ F	4	5	20	สูงมาก	ทุกสำนัก/ กอง

### 3. การตอบสนองความเสี่ยง

เป็นการกำหนดแนวทางตอบสนองความเสี่ยง ซึ่งมีหลายวิธีและสามารถปรับเปลี่ยนให้เหมาะสม กับสถานการณ์ ขึ้นอยู่กับดุลยพินิจของผู้รับผิดชอบ แต่ทั้งนี้วิธีการจัดการความเสี่ยงต้องคุ้มค่ากับการลด ระดับผลกระทบที่เกิดจากความเสี่ยงนั้น โดยทางเลือกหรือวิธีการจัดการความเสี่ยง ประกอบด้วย 4 แนวทางหลัก คือ

1) การยอมรับ (Take) หมายถึง การที่ความเสี่ยงนั้นสามารถยอมรับได้ภายใต้การควบคุมที่มีอยู่ ซึ่งไม่ต้องดำเนินการใดๆ เช่น กรณีที่มีความเสี่ยงในระดับไม่รุนแรงและไม่คุ้มค่าที่จะดำเนินการใดๆ ให้ช้อนุมัติหลักการรับความเสี่ยงไว้และไม่ดำเนินการใดๆ แต่ควรมีมาตรการติดตามอย่างใกล้ชิดเพื่อรองรับผลที่จะเกิดขึ้น

2) การลดหรือควบคุมความเสี่ยง (Treat) หมายถึง การลดโอกาสที่จะเกิดขึ้น หรือลดความเสียหาย โดยการจัดระบบการควบคุม หรือเปลี่ยนแปลงขั้นตอนบางส่วนของกิจกรรมหรือโครงการที่นำไปสู่ เหตุการณ์ที่เป็นความเสี่ยง เพื่อให้มีการควบคุมที่เพียงพอและเหมาะสม เช่น การปรับปรุงกระบวนการ ดำเนินงาน การจัดอบรมเพิ่มทักษะในการทำงานให้กับพนักงาน และการจัดทำคู่มือการปฏิบัติงาน เป็นต้น

3) การหยุดหรือหลีกเลี่ยงความเสี่ยง (Terminate) หมายถึง ความเสี่ยงที่ไม่สามารถยอมรับ และต้องจัดการให้ความเสี่ยงนั้นไปอยู่นอกเงื่อนไขการดำเนินงาน โดยมีวิธีการจัดการความเสี่ยงในกลุ่มนี้ เช่น การหยุดหรือยกเลิกการดำเนินงานหรือกิจกรรมที่ก่อให้เกิดความเสี่ยงนั้น

4) การถ่ายโอนความเสี่ยง (Transfer) หมายถึง ความเสี่ยงที่สามารถโอนไปให้ผู้อื่นได้ เช่น การทำประกันภัย ประกันทรัพย์สิน กับบริษัทประกัน การจ้างบุคคลภายนอกหรือการจ้างบริษัทภายนอก มาจัดการในงานบางอย่างแทน เช่น งานรักษาความปลอดภัย เป็นต้น

เมื่อเลือกวิธีการหรือมาตรการที่เหมาะสมที่จะใช้จัดการความเสี่ยงแล้ว ต้องมีการจัดทำแผน บริหารความเสี่ยงเพื่อกำหนดมาตรการหรือแผนปฏิบัติการในการจัดการและควบคุมความเสี่ยงที่สูง (High) และสูงมาก (Extreme) นั้นให้ลดลง ให้อยู่ในระดับที่ยอมรับได้ สามารถปฏิบัติได้จริง และให้สามารถ ติดตามและประเมินผลการจัดการความเสี่ยงนั้นได้ รวมทั้งต้องพิจารณาถึงความคุ้มค่าในด้านค่าใช้จ่ายและ ต้นทุนที่ต้องใช้ลงทุนในการกำหนด มาตรการหรือแผนปฏิบัติการนั้นกับประโยชน์ที่จะได้รับด้วย

การประเมินความเสี่ยง ประจำปีงบประมาณ พ.ศ.2566  
องค์การบริหารส่วนตำบลดงลาน อำเภอเมืองร้อยเอ็ด จังหวัดร้อยเอ็ด

ที่	ความเสี่ยง	วิธีการตอบสนองความเสี่ยง	รายละเอียดการจัดการ	ทางเลือกที่เหมาะสม	ผู้รับผิดชอบ
1	เจ้าหน้าที่ไม่มาอยู่เวรรักษาการณ์ พักเที่ยงวันหยุดราชการ วันหยุดนักขัตฤกษ์ และเวลากลางวัน	การยอมรับความเสี่ยง	ไม่ควรยอมรับความเสี่ยงนี้	การลดหรือควบคุมความเสี่ยง	งานบริหารงานบุคคล สำนักปลัด
		การลดหรือควบคุมความเสี่ยง	ควรรอมาตรการให้เจ้าหน้าที่ที่รับผิดชอบ มีจิตสำนึกในการบริการสาธารณะ เช่น ประกาศ อบต.ดงลาน เรื่อง นโยบายมาตรฐานคุณธรรมจริยธรรมฯ, ข้อบังคับ อบต.ดงลาน ว่าด้วยจรรยาข้าราชการ หรือ กำหนดบทลงโทษผู้ทิ้งเวรฯ		
		การหยุดหรือหลีกเลี่ยงความเสี่ยง	ไม่ควรหยุดหรือหลีกเลี่ยงความเสี่ยงนี้		
		การถ่ายโอนความเสี่ยง	ไม่ควรถ่ายโอนความเสี่ยงนี้		
2	การดำเนินโครงการตามข้อบัญญัติ เรื่องงบประมาณรายจ่ายประจำปี ไม่สามารถดำเนินการได้ทันในรอบปีงบประมาณ	การยอมรับความเสี่ยง	ไม่ควรยอมรับความเสี่ยงนี้	การลดหรือควบคุมความเสี่ยง	ทุกสำนัก/กอง
		การลดหรือควบคุมความเสี่ยง	1) เห็นควรมีการตรวจสอบภายใน รายงานผลให้ผู้บริหารทราบ 2) เห็นควรมีการติดตามและประเมินผลแผนพัฒนาท้องถิ่น		
		การหยุดหรือหลีกเลี่ยงความเสี่ยง	ไม่ควรหยุดหรือหลีกเลี่ยงความเสี่ยงนี้		
		การถ่ายโอนความเสี่ยง	ไม่ควรถ่ายโอนความเสี่ยงนี้		
3	การใช้รถยนต์ส่วนบุคคลไม่เป็นไปตามระเบียบหลักเกณฑ์ที่กำหนด	การยอมรับความเสี่ยง	ไม่ควรยอมรับความเสี่ยงนี้	การลดหรือควบคุมความเสี่ยง	ทุกสำนัก/กอง
		การลดหรือควบคุมความเสี่ยง	1.สื่อระเบียบกระทรวงมหาดไทยว่าด้วยการใช้และรักษารถยนต์ขององค์การปกครองส่วนท้องถิ่น พ.ศ.2548 2.ปฏิบัติตามหนังสือสั่งการกระทรวงมหาดไทยที่มท 0808.2/ว 3018 ลงวันที่ 25 ก.ย. 2561 เรื่อง ชักข้อแนะนำทางการปฏิบัติตามระเบียบกระทรวงมหาดไทยว่าด้วยการใช้และรักษารถฯ พ.ศ.2548		
		การหยุดหรือหลีกเลี่ยงความเสี่ยง	ไม่ควรหยุดหรือหลีกเลี่ยงความเสี่ยงนี้		
		การถ่ายโอนความเสี่ยง	ไม่ควรถ่ายโอนความเสี่ยงนี้		

ที่	ความเสี่ยง	วิธีการตอบสนองความเสี่ยง	รายละเอียดการจัดการ	ทางเลือกที่เหมาะสม	ผู้รับผิดชอบ
4	การใช้พลังงานไฟฟ้าทั้งภายในและภายนอกอาคารสำนักงาน	การยอมรับความเสี่ยง	ไม่ควรยอมรับความเสี่ยงนี้	การลดหรือควบคุมความเสี่ยง	กองคลัง
		การลดหรือควบคุมความเสี่ยง	กำหนดมาตรการประหยัดพลังงาน แจงทุกสำนัก/กองทราบและถือปฏิบัติ		
		การหยุดหรือหลีกเลี่ยงความเสี่ยง	ไม่ควรหยุดหรือหลีกเลี่ยงความเสี่ยงนี้		
		การถ่ายโอนความเสี่ยง	ไม่ควรถ่ายโอนความเสี่ยงนี้		
5	การเปลี่ยนแปลงของระเบียบ กฎหมาย ข้อบังคับต่างๆ ที่เกี่ยวข้องกับท้องถิ่น	การยอมรับความเสี่ยง	ศึกษาระเบียบ กฎหมาย ข้อบังคับที่เกี่ยวข้อง และถือปฏิบัติตามอย่างเคร่งครัด	การยอมรับความเสี่ยง	ทุกสำนัก/กอง
		การลดหรือควบคุมความเสี่ยง	ไม่ควรลดหรือควบคุมความเสี่ยงนี้		
		การหยุดหรือหลีกเลี่ยงความเสี่ยง	ไม่ควรหยุดหรือหลีกเลี่ยงความเสี่ยงนี้		
		การถ่ายโอนความเสี่ยง	ไม่ควรถ่ายโอนความเสี่ยงนี้		
6	การดำเนินงานตามโครงการด้านโครงสร้างพื้นฐานไม่เป็นไปตามความต้องการของประชาชน	การยอมรับความเสี่ยง	อธิบายข้อกฎหมาย ระเบียบ ข้อบังคับต่างๆ ให้ประชาชนทราบถึงเหตุผลที่ไม่สามารถดำเนินโครงการตามความต้องการในอันดับแรกได้	การยอมรับความเสี่ยง	กองช่าง
		การลดหรือควบคุมความเสี่ยง	ไม่ควรลดหรือควบคุมความเสี่ยงนี้		
		การหยุดหรือหลีกเลี่ยงความเสี่ยง	ไม่ควรหยุดหรือหลีกเลี่ยงความเสี่ยงนี้		
		การถ่ายโอนความเสี่ยง	ไม่ควรถ่ายโอนความเสี่ยงนี้		

ที่	ความเสี่ยง	วิธีการตอบสนองความเสี่ยง	รายละเอียดการจัดการ	ทางเลือกที่เหมาะสม	ผู้รับผิดชอบ
7	ความเสี่ยงที่เกิดจากสาธารณภัย เช่น อัคคีภัย ภัยน้ำท่วม อุทกภัย ฯลฯ	การยอมรับความเสี่ยง	ไม่ควรยอมรับความเสี่ยงนี้	การลดหรือควบคุมความเสี่ยง	สำนักปลัด
		การลดหรือควบคุมความเสี่ยง	1. ประชาสัมพันธ์แนวทางการปฏิบัติ การป้องกันสาธารณภัยต่างๆ 2. ของงบประมาณดำเนินการก่อสร้างสิ่งปลูกสร้างที่สามารถป้องกันสาธารณภัยต่างๆได้		
		การหยุดหรือหลีกเลี่ยงความเสี่ยง	ไม่ควรหยุดหรือหลีกเลี่ยงความเสี่ยงนี้		
		การถ่ายโอนความเสี่ยง	ไม่ควรถ่ายโอนความเสี่ยงนี้		



#### 4. การรายงานและติดตามผล

หลังจากจัดทำแผนบริหารความเสี่ยงและมีการดำเนินงานตามแผนแล้ว จะต้องมีการรายงานและติดตามผลเป็นระยะ เพื่อให้เกิดความมั่นใจว่าได้มีการดำเนินงานไปอย่างถูกต้องและเหมาะสม โดยมี เป้าหมายในการติดตามผล คือ เป็นการประเมินคุณภาพและความเหมาะสมของวิธีการจัดการความเสี่ยง รวมทั้งติดตามผลการจัดการความเสี่ยงที่ได้มีการดำเนินการไปแล้ว ว่าบรรลุผลตามวัตถุประสงค์ของการ บริหารความเสี่ยงหรือไม่ โดยหน่วยงานต้องสอบถามดูว่า วิธีการบริหารจัดการความเสี่ยงใดมีประสิทธิภาพดี ก็ให้ดำเนินการต่อไป หรือวิธีการบริหารจัดการความเสี่ยงใดควรปรับเปลี่ยน และนำผลการติดตามไป รายงานให้ฝ่ายบริหารทราบตามแบบรายงานที่ได้กล่าวไว้ข้างต้น

ทั้งนี้กระบวนการสอบทานอาจกำหนด ข้อมูลที่ต้องติดตาม หรืออาจทำ Check List การติดตาม พร้อมทั้งกำหนดความถี่ในการติดตามผล โดยสามารถติดตามผลได้ ใน 2 ลักษณะ คือ

- 1) การติดตามผลเป็นรายครั้ง (Separate Monitoring) เป็นการติดตาม ตามรอบระยะเวลาที่กำหนด เช่น ทุก 3 เดือน 6 เดือน 9 เดือน หรือทุกสิ้นปี เป็นต้น
- 2) การติดตามผลในระหว่างการปฏิบัติงาน (Ongoing Monitoring) เป็นการติดตามที่รวมอยู่ใน การดำเนินงานต่างๆ ตามปกติของหน่วยงาน

#### 5. การประเมินผลการบริหารความเสี่ยง

คณะทำงานบริหารความเสี่ยง จะต้องทำสรุปรายงานผลและประเมินผล การบริหารความเสี่ยง ประจำปีต่อผู้บริหารท้องถิ่น เพื่อให้มั่นใจว่าผู้บริหารท้องถิ่น มีการบริหารความเสี่ยงเป็นไปอย่างเหมาะสม เพียงพอ ถูกต้อง และมีประสิทธิผล มาตรการหรือกลไกการควบคุมความเสี่ยงที่ดำเนินการ สามารถลดและควบคุมความเสี่ยงที่เกิดขึ้นได้จริงและอยู่ในระดับที่ยอมรับได้ หรือต้องจัดหามาตรการหรือ ตัวควบคุมอื่นเพิ่มเติม เพื่อให้ความเสี่ยงที่ยังเหลืออยู่หลังมีการจัดการ อยู่ในระดับที่ยอมรับได้ และให้องค์กรมีการบริหารความเสี่ยงอย่างต่อเนื่องจนเป็นวัฒนธรรม ในการดำเนินงาน

#### 6. การทบทวนการบริหารความเสี่ยง

การทบทวนแผนบริหารความเสี่ยง เป็นการทบทวนประสิทธิภาพของแนวการบริหารความเสี่ยงใน ทุก ขั้นตอน เพื่อการปรับปรุงและพัฒนาแผนงานในการบริหารความเสี่ยงให้ทันสมัยและเหมาะสมกับการ ปฏิบัติงานจริงเป็นประจำทุกปี

## บทที่ 5

# แผนบริหารความเสี่ยง

ในปีงบประมาณ 2565 องค์การบริหารส่วนตำบลดงลาน ได้ดำเนินการวิเคราะห์และจัดทำแผนบริหารความเสี่ยงเพื่อเตรียมการรองรับสภาวะการเปลี่ยนแปลงที่จะเกิดขึ้น โดยพิจารณาทบทวนจากรายงานผลการดำเนินงานบริหารความเสี่ยงของปีงบประมาณ 2564 คัดเลือกความเสี่ยงในระดับปานกลางขึ้นไปจนถึงความเสี่ยงในระดับสูงมาก เพื่อกำหนดมาตรการหรือแผนปฏิบัติการในการจัดการและควบคุมความเสี่ยงที่สูงมาก (Extreme) และสูง (High) นั้นให้ลดลงมาอยู่ในระดับที่ยอมรับได้

สำหรับความเสี่ยงในระดับปานกลาง (Medium) ก็มีมาตรการควบคุม เพื่อป้องกัน ไม่ให้เกิดผลกระทบต่อเป้าหมาย ซึ่งการดำเนินการตามมาตรการลดความเสี่ยงได้พิจารณาถึงความคุ้มค่าใน ด้านค่าใช้จ่ายและต้นทุนที่ต้องใช้กับประโยชน์ที่จะได้รับด้วย โดยแผนบริหารความเสี่ยงประจำปี งบประมาณ 2565 ขององค์การบริหารส่วนตำบลดงลาน มีองค์ประกอบที่สำคัญดังนี้

- 1) วิธีการดำเนินงาน (กิจกรรมการควบคุมจัดการความเสี่ยง)
- 2) ผู้รับผิดชอบ (ฝ่ายหรือกลุ่มงาน) ในแต่ละกิจกรรมของแผนบริหารความเสี่ยง
- 3) งบประมาณที่ใช้ดำเนินการ
- 4) กำหนดระยะเวลาดำเนินการของแผนงานนั้น

**แผนบริหารความเสี่ยง**  
**องค์การบริหารส่วนตำบลดงลาน อำเภอเมือง จังหวัดร้อยเอ็ด**

ความเสี่ยง	ระดับความเสี่ยง	กิจกรรมการควบคุม/จัดการความเสี่ยง	วัตถุประสงค์	ระยะเวลาดำเนินการ	ผลสำเร็จที่คาดหวัง	งบประมาณ (บาท)	ผู้รับผิดชอบ	ระดับความเสี่ยงที่คาดหวัง		
								โอกาส/ความถี่	ผลกระทบ/ความรุนแรง	คะแนนรวม
ไม่มีเจ้าหน้าที่มาอยู่เวรรักษาการณ์ พักเที่ยง วันหยุดราชการ วันหยุด นักชัตดุกซ์ และเวลากลางคืน	15	ควรรอจนกระทั่งเจ้าหน้าที่ที่รับผิดชอบ มีจิตสำนึกในการบริการสาธารณะ เช่น ประกาศ อดต.ดงลาน เรื่อง นโยบายมาตรฐานคุณธรรมจริยธรรมฯ, ข้อบังคับ อดต.ดงลาน ว่าด้วยจรรยาข้าราชการ หรือ กำหนดพลังโทษผู้ทิ้งเวรฯ	เพื่อให้มีผู้ดูแลอาคารสถานที่	ปีงบประมาณ 2566	อาคารสถานที่ราชการ มีผู้ดูแล และสามารถให้บริการประชาชนได้ตลอด 24 ชม.	N/A	สำนักปลัด	1	1	1
การดำเนินโครงการตามข้อบัญญัติ เรื่องงบประมาณรายจ่ายประจำปี ไม่สามารถดำเนินการได้ทันในรอบปีงบประมาณ	6	1) ควรมีการตรวจสอบภายใน รายงานผลให้ผู้บริหารทราบ 2) ควรมีการติดตามและประเมินผลแผนพัฒนาท้องถิ่น	เพื่อแก้ไขปัญหาความเดือดร้อนของประชาชนได้อย่างครอบคลุมทุกแผนงาน	ปีงบประมาณ 2566	มีการดำเนินโครงการตามข้อบัญญัติฯ ได้ครบถ้วนและทันในปีงบประมาณ	N/A	ทุกสำนัก/กอง	1	1	1

**แผนบริหารความเสี่ยง**  
**องค์การบริหารส่วนตำบลดงลาน อำเภอเมือง จังหวัดร้อยเอ็ด**

ความเสี่ยง	ระดับความเสี่ยง	กิจกรรมการควบคุม/จัดการความเสี่ยง	วัตถุประสงค์	ระยะเวลาดำเนินการ	ผลสำเร็จที่คาดหวัง	งบประมาณ (บาท)	ผู้รับผิดชอบ	ระดับความเสี่ยงที่คาดหวัง		
								โอกาส/ความถี่	ผลกระทบ/ความรุนแรง	คะแนนรวม
การใช้รถยนต์ส่วนบุคคลไม่เป็นไปตามระเบียบหลักเกณฑ์ที่กำหนด	10	1.ถือระเบียบกระทรวงมหาดไทยว่าด้วยการใช้และรักษารถยนต์ขององค์กรปกครองส่วนท้องถิ่น พ.ศ.2548 2.ปฏิบัติตามหนังสือสั่งการกระทรวงมหาดไทย ที่มท 0808.2/ว 3018 ลงวันที่ 25 ก.ย. 2561 เรื่อง ชักซ้อมแนวทางการปฏิบัติตามระเบียบกระทรวงมหาดไทยว่าด้วยการใช้และรักษารถ ๖ พ.ศ.2548	เพื่อให้การใช้รถยนต์ส่วนบุคคลเป็นไปตามหลักเกณฑ์ที่กำหนด	ปีงบประมาณ 2566	การใช้รถยนต์ส่วนบุคคลเป็นไปตามวัตถุประสงค์	N/A	ทุกสำนัก/กอง	1	1	1

**แผนบริหารความเสี่ยง**  
**องค์การบริหารส่วนตำบลดงลาน อำเภอเมือง จังหวัดร้อยเอ็ด**

ความเสี่ยง	ระดับความเสี่ยง	กิจกรรมการควบคุม/จัดการความเสี่ยง	วัตถุประสงค์	ระยะเวลาดำเนินการ	ผลสำเร็จที่คาดหวัง	งบประมาณ (บาท)	ผู้รับผิดชอบ	ระดับความเสี่ยงที่คาดหวัง		
								โอกาส/ความถี่	ผลกระทบ/ความรุนแรง	คะแนนรวม
การใช้พลังงานไฟฟ้าทั้งภายในและภายนอกอาคารสำนักงาน	5	กำหนดมาตรการประหยัดพลังงาน แจกทุกสำนัก/กองทราบและถือปฏิบัติ	เพื่อรณรงค์ให้มีการประหยัดพลังงาน	ปีงบประมาณ 2566	ประหยัดค่าไฟฟ้า	N/A	กองคลัง	1	1	1
การเปลี่ยนแปลงของระเบียบ กฎหมาย ข้อบังคับต่างๆ ที่เกี่ยวข้องกับท้องถิ่น	10	1.ศึกษาระเบียบ กฎหมาย ข้อบังคับที่เกี่ยวข้อง และถือปฏิบัติตามอย่างเคร่งครัด 2.ส่งเจ้าหน้าที่เข้ารับการอบรม	เพื่อให้การดำเนินการต่างๆของอบต.เป็นไปตามระเบียบ กฎหมาย ข้อบังคับต่างๆที่เกี่ยวข้อง	ปีงบประมาณ 2566	การดำเนินการต่างๆของอบต. เป็นไปตามระเบียบ กฎหมาย ข้อบังคับต่างๆที่เกี่ยวข้อง	N/A	ทุกสำนัก/กอง	1	1	1
การดำเนินงานตามโครงการด้านโครงสร้างพื้นฐานไม่เป็นไปตามความต้องการของประชาชน	3	อธิบายข้อกฎหมาย ระเบียบ ข้อบังคับต่างๆให้ประชาชนทราบถึงเหตุผลที่ไม่สามารถดำเนินโครงการตามความต้องการในอันดับแรกได้	เพื่อให้การดำเนินการด้านโครงสร้างพื้นฐานของ อบต. เป็นไปตามความต้องการของประชาชน	ปีงบประมาณ 2566	เพื่อให้โครงการที่ดำเนินการเป็นไปตามความต้องการของประชาชน	N/A	กองช่าง	1	1	1

**แผนบริหารความเสี่ยง**  
**องค์การบริหารส่วนตำบลดงลาน อำเภอเมือง จังหวัดร้อยเอ็ด**

ความเสี่ยง	ระดับความเสี่ยง	กิจกรรมการควบคุม/จัดการความเสี่ยง	วัตถุประสงค์	ระยะเวลาดำเนินการ	ผลสำเร็จที่คาดหวัง	งบประมาณ (บาท)	ผู้รับผิดชอบ	ระดับความเสี่ยงที่คาดหวัง		
								โอกาส/ความถี่	ผลกระทบ/ความรุนแรง	คะแนนรวม
ความเสี่ยงที่เกิดจากสาธารณภัย เช่น อัคคีภัย วาตภัย อุทกภัย ฯลฯ	20	1.ประชาสัมพันธ์แนวทางการปฏิบัติ การป้องกันสาธารณภัยต่างๆ 2.ของงบประมาณดำเนินการก่อสร้างสิ่งปลูกสร้างที่สามารถป้องกันสาธารณภัยต่างๆได้ เช่น เขื่อนเรียงหิน ดั้งดับเพลิง ฯลฯ	เพื่อป้องกันและบรรเทาสาธารณภัยต่างๆในตำบล	ปีงบประมาณ 2566	ประชาชนได้รับผลกระทบจากสาธารณภัยน้อยที่สุด	N/A	สำนักปลัด	1	3	3