



## แผนอัตรากำลัง ๓ ปี

ขององค์การบริหารส่วนตำบลคงถาวร  
อำเภอเมืองร้อยเอ็ด จังหวัดร้อยเอ็ด

ประจำปีงบประมาณ

พ.ศ. ๒๕๖๔ - ๒๕๖๖



# แผนอัตรากำลัง ๓ ปี

ขององค์การบริหารส่วนตำบลดงลาน  
อำเภอเมืองร้อยเอ็ด จังหวัดร้อยเอ็ด

ประจำปีงบประมาณ

พ.ศ. ๒๕๖๔ - ๒๕๖๖



## คำนำ

องค์การบริหารส่วนตำบลดงลาน ได้มีการจัดทำแผนอัตรากำลังพนักงานส่วนตำบล ๓ ปี โดยมีโครงสร้าง  
แบ่งงานและระบบงานที่เหมาะสมไม่ซ้ำ มีการกำหนดตำแหน่ง การจัดอัตรากำลัง โครงสร้างให้เหมาะสมกับอำนาจ  
หน้าที่ขององค์การบริหารส่วนตำบล ตามพระราชบัญญัติสภาตำบลและองค์การบริหารส่วนตำบล พ.ศ. ๒๕๓๗ และ  
ตามพระราชบัญญัติกำหนดแผนและขั้นตอนการกระจายอำนาจให้องค์การบริหารส่วนท้องถิ่น พ.ศ. ๒๕๔๒ และเพื่อให้  
คณะกรรมการพนักงานส่วนตำบล(ก.อบต.จังหวัด) ตรวจสอบการกำหนดตำแหน่งและการใช้ตำแหน่งพนักงานส่วน  
ตำบลให้เหมาะสม ซึ่งองค์การบริหารส่วนตำบลดงลานได้มีการโอน(ย้าย) พนักงานส่วนตำบลและมีการกำหนดตำแหน่ง  
ใหม่เพิ่มเติม โดยความเห็นชอบของคณะกรรมการพนักงานส่วนตำบลจังหวัดร้อยเอ็ดและที่สำคัญคือแผนอัตรากำลัง  
พนักงานส่วนตำบล ๓ ปี (ปีงบประมาณ ๒๕๖๑ - ๒๕๖๓) ฉบับเดิมได้ครบกำหนดรอบระยะเวลาการใช้แผน  
อัตรากำลังพนักงานส่วนตำบล ๓ ปี ดังกล่าวแล้ว

องค์การบริหารส่วนตำบลดงลาน จึงได้ทำการปรับปรุงแผนอัตรากำลัง ๓ ปี (ปีงบประมาณ ๒๕๖๔ -  
๒๕๖๖) เพื่อใช้ประกอบในการจัดสรรงบประมาณและบรรจุแต่งตั้งพนักงานส่วนตำบล เพื่อให้การบริหารงานของ  
องค์การบริหารส่วนตำบลเกิดประโยชน์ต่อประชาชน เกิดผลสัมฤทธิ์ต่อภารกิจตามอำนาจหน้าที่ มีประสิทธิภาพ มี  
ความคุ้มค่า สามารถลดขั้นตอนการปฏิบัติงาน การปฏิบัติภารกิจสามารถตอบสนองความต้องการของประชาชนได้เป็น  
อย่างดี

องค์การบริหารส่วนตำบลดงลาน

ผู้จัดทำ

## สารบัญ

เรื่อง	หน้า
๑ หลักการและเหตุผล	๑
๒ วัตถุประสงค์	๒
๓ กรอบแนวคิดในการจัดทำแผนอัตรากำลัง ๓ ปี	๒
๔ สภาพปัญหาของพื้นที่และความต้องการของประชาชน	๓
๕ ภารกิจอำนาจหน้าที่ขององค์การบริหารส่วนตำบล	๕
๖ ภารกิจหลักและภารกิจรอง	๙
๗ สรุปปัญหาและแนวทางในการกำหนดโครงสร้างส่วนราชการและกรอบอัตรากำลัง	๙
๘ โครงสร้างการกำหนดส่วนราชการ	๑๐
๙ ภาระค่าใช้จ่ายเกี่ยวกับเงินเดือนและประโยชน์ตอบแทนอื่น	๑๖
๑๐ แผนภูมิโครงสร้างการแบ่งส่วนราชการตามแผนอัตรากำลัง ๓ ปี	๒๐
๑๑ บัญชีแสดงจัดคนลงสู่ตำแหน่งและการกำหนดเลขที่ตำแหน่งในส่วนราชการ	๒๕
๑๒ แนวทางการพัฒนาพนักงานส่วนตำบล ลูกจ้างประจำและพนักงานจ้าง	๓๒
๑๓ ประกาศคุณธรรม จริยธรรมของพนักงานส่วนตำบล ลูกจ้างประจำและพนักงานจ้าง	๓๓

.....

## แผนอัตรากำลัง ๓ ปี

ปีงบประมาณ พ.ศ. ๒๕๖๔ - ๒๕๖๖

### องค์การบริหารส่วนตำบลดงลาน

.....

#### ๑. หลักการและเหตุผล

๑.๑ ประกาศคณะกรรมการกลางข้าราชการหรือพนักงานส่วนท้องถิ่น (ก.อบต.) เรื่อง มาตรฐานทั่วไปเกี่ยวกับอัตราตำแหน่ง และมาตรฐานของตำแหน่ง ลงวันที่ ๒๒ พฤศจิกายน ๒๕๕๔ และ (ฉบับที่ ๒) พ.ศ. ๒๕๕๘ ลงวันที่ ๔ กันยายน ๒๕๕๘ กำหนดให้คณะกรรมการข้าราชการหรือพนักงานส่วนท้องถิ่น (ก.จังหวัด) พิจารณากำหนดตำแหน่งข้าราชการหรือพนักงานส่วนท้องถิ่นว่า จะมีตำแหน่งใด ระดับใด อยู่ในส่วนราชการใด จำนวนเท่าใด ให้คำนึงถึงภาระหน้าที่ความรับผิดชอบ ลักษณะงานที่ต้องปฏิบัติ ความยาก ปริมาณและคุณภาพของงาน ตลอดจนทั้งภาระค่าใช้จ่ายด้านบุคคลขององค์กรปกครองส่วนท้องถิ่น (อบจ.,เทศบาล,อบต. และเมืองพัทยา) โดยให้องค์กรปกครองส่วนท้องถิ่น (อบจ.,เทศบาล,อบต. และเมืองพัทยา) จัดทำแผนอัตรากำลังกำลังของข้าราชการหรือพนักงานส่วนท้องถิ่นเพื่อใช้ในการกำหนดตำแหน่ง โดยความเห็นชอบของคณะกรรมการข้าราชการหรือพนักงานส่วนท้องถิ่น (ก.จังหวัด) ทั้งนี้ให้เป็นไปตามหลักเกณฑ์และวิธีการที่คณะกรรมการกลางข้าราชการหรือพนักงานส่วนท้องถิ่น (ก.กลาง) กำหนด

๑.๒ คณะกรรมการกลางพนักงานส่วนตำบล (ก.อบต.) ได้มีมติเห็นชอบประกาศกำหนดการกำหนดตำแหน่งพนักงานส่วนตำบล โดยรัฐมนตรีว่าการกระทรวงมหาดไทยได้ลงนามประกาศ ณ วันที่ ๒๑ สิงหาคม ๒๕๕๕ กำหนดแนวทางให้องค์การบริหารส่วนตำบล จัดทำแผนอัตรากำลังขององค์การบริหารส่วนตำบล เพื่อเป็นกรอบในการกำหนดตำแหน่งและใช้ตำแหน่งพนักงานส่วนตำบล โดยเสนอให้ ก.อบต.จังหวัด พิจารณาให้ความเห็นชอบ โดยได้กำหนดให้องค์การบริหารส่วนตำบล วิเคราะห์ความต้องการกำลังคน วิเคราะห์การวางแผนใช้กำลังคน จัดทำกรอบอัตรากำลังและกำหนดหลักเกณฑ์และเงื่อนไขในการกำหนดตำแหน่งพนักงานส่วนตามแผนอัตรากำลังที่จัดทำขึ้นในครั้งแรก

๑.๓ ประกาศคณะกรรมการพนักงานส่วนจังหวัดร้อยเอ็ด เรื่อง หลักเกณฑ์และเงื่อนไขเกี่ยวกับการบริหารงานบุคคลขององค์การบริหารส่วนตำบล ได้กำหนดหลักเกณฑ์ และวิธีปฏิบัติที่ได้กำหนดไว้ตามมาตรฐานทั่วไปตามข้อ ๑.๑ และตามประกาศกำหนด ตามข้อ ๑.๒ ซึ่งคณะกรรมการกลางพนักงานส่วนตำบล (ก.อบต.) ได้ให้ความเห็นชอบแล้วในการประชุมคณะกรรมการ ก.อบต. ครั้งที่ ๓ / ๒๕๕๙ เมื่อวันที่ ๒๒ มิถุนายน พ.ศ. ๒๕๕๙

๑.๔ คณะกรรมการกลางข้าราชการหรือพนักงานส่วนท้องถิ่น (ก.กลาง) ได้มีมติเห็นชอบประกาศการกำหนดตำแหน่งข้าราชการหรือพนักงานส่วนท้องถิ่น โดยกำหนดแนวทางให้องค์กรปกครองส่วนท้องถิ่น (อบจ.,เทศบาล,อบต. และเมืองพัทยา) จัดทำแผนอัตรากำลังขององค์กรปกครองส่วนท้องถิ่นเพื่อเป็นกรอบในการกำหนดตำแหน่งและการใช้ตำแหน่งข้าราชการหรือพนักงานส่วนท้องถิ่น โดยเสนอให้คณะกรรมการข้าราชการหรือพนักงานส่วนท้องถิ่น(ก.จังหวัด) พิจารณาให้ความเห็นชอบ โดยกำหนดให้องค์กรปกครองส่วนท้องถิ่น (อบจ.,เทศบาล,อบต. และเมืองพัทยา) แต่งตั้งคณะกรรมการจัดทำแผนอัตรากำลัง เพื่อวิเคราะห์อำนาจหน้าที่และภารกิจขององค์กรปกครองส่วนท้องถิ่น (อบจ.,เทศบาล,อบต.และเมืองพัทยา) วิเคราะห์ความต้องการกำลังคน วิเคราะห์การวางแผนการใช้กำลังคน จัดทำกรอบอัตรากำลังและกำหนดหลักเกณฑ์และเงื่อนไขในการกำหนดตำแหน่งข้าราชการหรือพนักงานส่วนท้องถิ่นตามแผนอัตรากำลัง ๓ ปี

๑.๕ จากหลักการและเหตุผลดังกล่าว องค์การบริหารส่วนตำบลดงลานจึงได้จัดทำแผนอัตรากำลัง ๓ ปี ประจำปีงบประมาณ พ.ศ. ๒๕๖๔ - ๒๕๖๖ ขึ้น

## ๒. วัตถุประสงค์

๒.๑ เพื่อให้องค์การบริหารส่วนตำบลดงลาน มีโครงสร้างการแบ่งงานและระบบงานที่เหมาะสมไม่ซ้ำซ้อน

๒.๒ เพื่อให้องค์การบริหารส่วนตำบลดงลาน มีการกำหนดประเภทตำแหน่ง สายงาน การจัดอัตรากำลัง โครงสร้างส่วนราชการให้เหมาะสมกับภารกิจอำนาจหน้าที่ขององค์การบริหารส่วนตำบล ตามพระราชบัญญัติสภาตำบลและองค์การบริหารส่วนตำบล พ.ศ. ๒๕๓๗ และตามพระราชบัญญัติกำหนดแผนและขั้นตอนการกระจายอำนาจให้องค์กรปกครองส่วนท้องถิ่น พ.ศ. ๒๕๔๒

๒.๓ เพื่อให้คณะกรรมการพนักงานส่วนตำบล (ก.อบต.จังหวัดร้อยเอ็ด) สามารถตรวจสอบการกำหนดตำแหน่ง และการใช้ตำแหน่งพนักงานส่วนตำบล ข้าราชการครู บุคลากรทางการศึกษา ลูกจ้างประจำและพนักงานจ้าง ว่า ถูกต้องเหมาะสมหรือไม่

๒.๔ เพื่อเป็นแนวทางในการดำเนินการวางแผนการใช้อัตรากำลัง การพัฒนาบุคลากรขององค์การบริหารส่วนตำบลดงลานให้เหมาะสม

๒.๕ เพื่อให้องค์การบริหารส่วนตำบลสามารถวางแผนอัตรากำลัง ในการบรรจุแต่งตั้งพนักงานส่วนตำบล ข้าราชการครู บุคลากรทางการศึกษา ลูกจ้างประจำและพนักงานจ้าง เพื่อให้การบริหารงานขององค์การบริหารส่วนตำบลเกิดประโยชน์ต่อประชาชน เกิดผลสัมฤทธิ์ต่อภารกิจตามอำนาจหน้าที่ที่มีประสิทธิภาพ มีความคุ้มค่า สามารถลดขั้นตอนการปฏิบัติงาน มีการลดภารกิจและยุบเลิกหน่วยงานที่ไม่จำเป็น การปฏิบัติภารกิจสามารถตอบสนองความต้องการของประชาชนได้เป็นอย่างดี

๒.๖ เพื่อให้องค์การบริหารส่วนตำบล สามารถควบคุมภาระค่าใช้จ่ายด้านการบริหารงานบุคคลให้เป็นไปตามที่กฎหมายกำหนด

## ๓. กรอบแนวคิดในการจัดทำแผนอัตรากำลัง ๓ ปี

คณะกรรมการจัดทำแผนอัตรากำลังขององค์การบริหารส่วนตำบลดงลานซึ่งประกอบด้วย นายกององค์การบริหารส่วนตำบล เป็นประธาน ปลัดองค์การบริหารส่วนตำบล หัวหน้าส่วนราชการ เป็นกรรมการ และมีพนักงานส่วนตำบล ๑ คน เป็นเลขานุการ จัดทำแผนอัตรากำลัง ๓ ปี โดยมีขอบเขตเนื้อหาครอบคลุมในเรื่องต่างๆ ดังต่อไปนี้

๓.๑ วิเคราะห์ภารกิจ อำนาจหน้าที่ความรับผิดชอบขององค์การบริหารส่วนตำบลดงลานตามพระราชบัญญัติสภาตำบลและองค์การบริหารส่วนตำบล พ.ศ. ๒๕๓๗ และตามพระราชบัญญัติกำหนดแผนและขั้นตอนการกระจายอำนาจให้องค์การบริหารส่วนท้องถิ่น พ.ศ. ๒๕๔๒ ตลอดจนกฎหมายอื่นให้สอดคล้องกับแผนพัฒนาเศรษฐกิจและสังคมแห่งชาติ แผนพัฒนาจังหวัด แผนพัฒนาอำเภอ แผนพัฒนาตำบล นโยบายของรัฐบาล นโยบายผู้บริหาร และสภาพปัญหาของตำบลดงลาน

- พ.ร.บ. แผนและขั้นตอนการกระจายอำนาจ ฯ อบต. มาตรา ๑๖

- แผนพัฒนาเศรษฐกิจและสังคมแห่งชาติ แผนพัฒนาจังหวัด แผนพัฒนาอำเภอ แผนพัฒนาตำบล

นโยบายของรัฐบาล มติคณะรัฐมนตรี

- นโยบายผู้บริหาร อบต. สภาพปัญหาของ อบต.

- ยุทธศาสตร์การพัฒนาของ อบต.

๓.๒ กำหนดโครงสร้างการแบ่งส่วนราชการภายในและการจัดระบบงาน เพื่อรองรับภารกิจตามอำนาจหน้าที่ที่ความรับผิดชอบ ให้สามารถแก้ปัญหาของตำบลดงลานได้อย่างมีประสิทธิภาพ ตอบสนองความต้องการของประชาชน ประกอบด้วย

๓.๒.๑ สำนักปลัด

๓.๒.๒ กองคลัง

๓.๒.๓ กองช่าง

๓.๒.๔ กองสวัสดิการสังคม

๓.๓ กำหนดตำแหน่งในสายงานต่างๆ จำนวนตำแหน่ง และระดับตำแหน่ง ให้เหมาะสมกับภาระหน้าที่ความรับผิดชอบ ปริมาณงาน และคุณภาพของงาน รวมทั้งสร้างความก้าวหน้าในสายอาชีพของกลุ่มงานต่างๆ โดยสอดคล้องกับยุทธศาสตร์การพัฒนาขององค์การบริหารส่วนตำบลดงลาน ด้านการพัฒนาเศรษฐกิจ และการพัฒนาด้านสังคมและสิ่งแวดล้อม

๓.๔ จัดทำกรอบอัตรากำลัง ๓ ปี โดยภาระค่าใช้จ่ายด้านการบริหารงานบุคคลต้องไม่เกินร้อยละสิบของงบประมาณรายจ่าย

๓.๕ ให้ข้าราชการหรือพนักงานส่วนท้องถิ่น ข้าราชการครู บุคลากรทางการศึกษา ลูกจ้างประจำและพนักงานจ้างทุกคน ได้รับการพัฒนาความรู้ความสามารถอย่างน้อยปีละ ๑ ครั้ง

#### ๔. สภาพปัญหาของพื้นที่และความต้องการของประชาชน

เพื่อให้การวางแผนอัตรากำลัง ๓ ปี ขององค์การบริหารส่วนตำบลดงลาน มีความครบถ้วน องค์การบริหารส่วนตำบลดงลาน สามารถดำเนินการตามอำนาจหน้าที่ได้อย่างมีประสิทธิภาพ วิเคราะห์สภาพปัญหาในเขตพื้นที่ขององค์การบริหารส่วนตำบล ว่ามีปัญหอะไรและความจำเป็นพื้นฐานและความต้องการของประชาชนในเขตพื้นที่ที่สำคัญ ดังนี้

##### ๑. ปัญหาด้านโครงสร้างพื้นฐาน

๑.๑ การคมนาคมขนส่งระหว่างหมู่บ้านไม่สะดวก

๑.๒ ปัญหาโทรศัพท์สาธารณะไม่เพียงพอ

๑.๓ ไฟฟ้าสาธารณะไม่เพียงพอ

##### ๒. ปัญหาด้านการผลิต การตลาด รายได้และการมีงานทำ

๒.๑ การประกอบอาชีพในหมู่บ้าน

๒.๒ ความรู้ทางด้านเทคโนโลยี การพัฒนาการเกษตร

##### ๓. ปัญหาด้านสาธารณสุข และการอนามัย

๓.๑ ปัญหาแหล่งข้อมูลข่าวสารด้านสาธารณสุข และอนามัย

๓.๒ ปัญหาการแพร่ระบาดของยาเสพติด

๓.๓ ปัญหาการให้บริการสุขภาพของผู้สูงอายุ, เด็ก, สตรี และคนพิการ ไม่ทั่วถึง

๓.๔ ปัญหาการแพร่ระบาดและการป้องกันยุงลาย โรคพิษสุนัขบ้า

#### ๔. ปัญหาด้านน้ำกิน - น้ำใช้ เพื่อการเกษตร

- ๔.๑ การขาดแคลนน้ำสำหรับอุปโภค - บริโภคในฤดูแล้ง
- ๔.๒ ระบบประปาหมู่บ้าน และประปาส่วนภูมิภาคไม่เพียงพอ

#### ๕. ปัญหาด้านการขาดความรู้เพื่อการปรับปรุงคุณภาพชีวิต

- ๕.๑ ปัญหาการขาดแหล่งข้อมูลข่าวสาร
- ๕.๒ การขาดโอกาสในการศึกษาและการศึกษานอกระบบ

#### ๖. ปัญหาด้านทรัพยากรธรรมชาติ

- ๖.๑ ปัญหาน้ำเสียจากฟาร์มเลี้ยงสัตว์และโรงสีข้าว
- ๖.๒ น้ำในคลองชลประทาน/คลองธรรมชาติ น้ำเค็มเข้าถึงในบางฤดูกาล ไม่สามารถนำน้ำมาใช้ในการประกอบอาชีพเกษตรกรรมและอุปโภค - บริโภคได้
- ๖.๓ คลองตื้นเขิน มีวัชพืชขึ้นปกคลุมทำให้การระบายน้ำไม่สะดวก

#### ๗. ปัญหาด้านการบริหาร และการจัดการขององค์การบริหารส่วนตำบล

- ๗.๑ ความเข้มแข็งขององค์กรภาคประชาชน
- ๗.๒ บุคลากรภาคปฏิบัติไม่เพียงพอ

### ความต้องการของประชาชน

#### ๑. ความต้องการด้านโครงสร้างพื้นฐาน

- ๑.๑ ขุดลอกคลอง, สร้างสะพาน คสล., วางท่อระบายน้ำ
- ๑.๒ เพิ่มโทรศัพท์สาธารณะให้เพียงพอทุกหมู่บ้าน
- ๑.๓ ติดตั้งไฟฟ้าสาธารณะเพิ่มขึ้น
- ๑.๔ ปรับปรุงซ่อมแซมถนนลูกรัง หินคลุกและปรับปรุงผิวถนนลาดยาง

#### ๒. ความต้องการด้านการผลิต การตลาด รายได้และการมีงานทำ

- ๒.๑ จัดตั้งศูนย์ข้อมูลในการผลิตทางการเกษตร
- ๒.๒ ฝึกอบรมความรู้ ด้านวิชาการ และการศึกษาดูงาน
- ๒.๓ สนับสนุนเงินทุนพร้อมอุปกรณ์
- ๒.๔ ให้ความรู้ทางด้านเทคโนโลยีที่ทันสมัย



### ๓. ความต้องการด้านสาธารณสุข และการอนามัย

- ๓.๑ ฝึกอบรมให้ความรู้ทางโภชนาการอนามัยแม่เด็ก
- ๓.๒ ให้การดูแลสุขภาพผู้สูงอายุ, เด็ก, สตรีและคนพิการ สงเคราะห์ผู้สูงอายุ
- ๓.๓ ให้ความรู้ด้านการป้องกันและแก้ไขปัญหาเสพติด กำจัดขุมขี้เถ้าและรณรงค์โรคพิษสุนัขบ้า

### ๔. ความต้องการด้านน้ำกิน - น้ำใช้ เพื่อการเกษตร

- ๔.๑ ให้มีการขุดลอกคลองส่งน้ำ และกำจัดวัชพืช
- ๔.๒ ให้มีการขยายเขตประปาหมู่บ้านทุกหมู่บ้าน

### ๕. ความต้องการด้านความรู้เพื่อการปรับปรุงคุณภาพชีวิต

- ๕.๑ ฝึกอบรมให้ความรู้ด้านอาชีพ มีศูนย์ข้อมูล ห้องสมุดชุมชน
- ๕.๒ ให้ความรู้ด้านการจัดการศึกษา การศึกษานอกระบบ
- ๕.๓ ให้ความรู้เกี่ยวกับการป้องกัน แก้ไขปัญหาเสพติดต่าง ๆ
- ๕.๔ ฟื้นฟูและส่งเสริมศิลปวัฒนธรรม และภูมิปัญญาท้องถิ่น

### ๖. ความต้องการด้านทรัพยากรธรรมชาติ

- ๖.๑ รณรงค์ให้ความรู้ในการไม่ปล่อยน้ำเสียลงคลอง
- ๖.๒ ฝึกอบรมจัดตั้งเยาวชนด้านการอนุรักษ์ทรัพยากรธรรมชาติและสิ่งแวดล้อม
- ๖.๓ ขุดลอกคลองที่ตื้นเขิน และกำจัดวัชพืช

### ๗. ความต้องการด้านการบริหาร และการจัดการองค์การบริหารส่วนตำบล

- ๗.๑ จัดประชุมประชาคมสร้างความเข้มแข็งให้กับองค์กรภาคประชาชน กลุ่มสตรีกลุ่มอาสาอื่น ๆ
- ๗.๒ จัดหาบุคลากรให้เพียงพอในการปฏิบัติงาน

### ๕. ภารกิจ อำนาจหน้าที่ขององค์การบริหารส่วนตำบล

องค์การบริหารส่วนตำบลดงลานได้กำหนดวิธีการดำเนินการตามภารกิจให้สอดคล้องกับแผนพัฒนาเศรษฐกิจและสังคมแห่งชาติ แผนพัฒนาจังหวัด แผนพัฒนาอำเภอ แผนพัฒนาตำบล นโยบายของรัฐบาลและนโยบายของผู้บริหารท้องถิ่น ทั้งนี้สามารถวิเคราะห์ภารกิจได้ตรงกับสภาพปัญหาโดยสามารถกำหนดแบ่งภารกิจได้เป็น ๗ ด้าน ซึ่งภารกิจดังกล่าวถูกกำหนดอยู่ในพระราชบัญญัติสภาตำบลและองค์การบริหารส่วนตำบล พ.ศ.๒๕๓๗ และตามพระราชบัญญัติกำหนดแผนและขั้นตอนการกระจายอำนาจให้องค์กรปกครองส่วนท้องถิ่น พ.ศ.๒๕๔๒ ดังนี้

- ๕.๑ ด้านโครงสร้างพื้นฐาน มีภารกิจที่เกี่ยวข้อง ดังนี้
  - (๑) จัดให้มีและบำรุงรักษาทางน้ำและทางบก (มาตรา ๖๗ (๑))
  - (๒) ให้มีน้ำเพื่อการอุปโภค บริโภค และการเกษตร (มาตรา ๖๘ (๑))

- (๓) ให้มีและบำรุงการไฟฟ้าหรือแสงสว่างโดยวิธีอื่น (มาตรา ๖๘ (๒))
- (๔) ให้มีและบำรุงรักษาทางระบายน้ำ (มาตรา ๖๘ (๓))
- (๕) การสาธารณสุขโรคและการก่อสร้างอื่น ๆ (มาตรา ๑๖ (๔))

๕.๒ ด้านส่งเสริมคุณภาพชีวิต มีภารกิจที่เกี่ยวข้อง ดังนี้

- (๑) ส่งเสริมการพัฒนาสตรี เด็ก เยาวชน ผู้สูงอายุ และผู้พิการ (มาตรา ๖๗ (๖))
- (๒) ป้องกันโรคและระงับโรคติดต่อ (มาตรา ๖๗ (๓))
- (๓) ให้มีและบำรุงสถานที่ประชุม การกีฬาพักผ่อนหย่อนใจและสวนสาธารณะ (มาตรา ๖๘ (๔))
- (๔) การส่งเสริม การฝึก และประกอบอาชีพ (มาตรา ๑๖ (๖))
- (๕) การสังคมสงเคราะห์และการพัฒนาคุณภาพชีวิตเด็ก สตรี คนชรา และผู้ด้อยโอกาส (มาตรา ๑๖ (๑๐))
- (๖) การปรับปรุงแหล่งชุมชนแออัดและการจัดการเกี่ยวกับที่อยู่อาศัย (มาตรา ๑๖ (๑๒))
- (๗) การส่งเสริมกีฬา (มาตรา ๑๖ (๑๔))

๕.๓ ด้านการจัดระเบียบชุมชน สังคม และการรักษาความสงบเรียบร้อย มีภารกิจที่เกี่ยวข้องดังต่อไปนี้

- (๑) การป้องกันและบรรเทาสาธารณภัย (มาตรา ๖๗ (๔))
- (๒) การคุ้มครองดูแลและรักษาทรัพย์สินอันเป็นสาธารณสมบัติของแผ่นดิน (มาตรา ๖๘ (๘))
- (๓) การผังเมือง (มาตรา ๖๘ (๑๓))
- (๔) จัดให้มีที่จอดรถ (มาตรา ๑๖ (๓))
- (๕) การส่งเสริมประชาธิปไตยโดยความเสมอภาค สิทธิและเสรีภาพของประชาชน (มาตรา ๑๖ (๑๕))
- (๖) การรักษาความสะอาดและความเป็นระเบียบเรียบร้อยของบ้านเมือง (มาตรา ๑๖ (๑๗))
- (๗) การควบคุมอาคาร (มาตรา ๑๖ (๒๘))

๕.๔ ด้านการวางแผน การส่งเสริมการลงทุน พาณิชยกรรมและการท่องเที่ยว มีภารกิจที่เกี่ยวข้อง ดังนี้

- (๑) การจัดทำแผนพัฒนาท้องถิ่นของตนเอง (๑๖ (๑))
- (๒) ส่งเสริมให้มีอุตสาหกรรมในครอบครัว (มาตรา ๖๘ (๖))
- (๓) ให้มีและส่งเสริมกลุ่มเกษตรกร และกิจการสหกรณ์ (มาตรา ๖๘ (๕))
- (๔) บำรุงและส่งเสริมการประกอบอาชีพของราษฎร (มาตรา ๖๘ (๗))

๕.๕ ด้านการบริหารจัดการและการอนุรักษ์ทรัพยากรธรรมชาติและสิ่งแวดล้อม มีภารกิจที่เกี่ยวข้อง ดังนี้

- (๑) คุ้มครอง ดูแล และบำรุงรักษาทรัพยากรธรรมชาติและสิ่งแวดล้อม (มาตรา ๖๗ (๗))
- (๒) รักษาความสะอาดของถนน ทางน้ำ ทางเดิน และที่สาธารณะ รวมทั้งกำจัดมูลฝอยและสิ่งปฏิกูล (มาตรา ๖๗ (๒))
- (๓) การกำจัดมูลฝอย สิ่งปฏิกูล และน้ำเสีย (มาตรา ๑๖ (๑๘))

๕.๖ ด้านการศาสนา ศิลปวัฒนธรรม จารีตประเพณี ภูมิปัญญาท้องถิ่น มีภารกิจที่เกี่ยวข้อง ดังนี้

- (๑) การบำรุงรักษาศิลปจารีตประเพณี ภูมิปัญญาท้องถิ่น และวัฒนธรรมอันดีของท้องถิ่น (มาตรา ๖๗ (๘))
- (๒) ส่งเสริมการศึกษา ศาสนา และวัฒนธรรม (มาตรา ๖๗ (๕))
- (๓) การจัดการศึกษา (มาตรา ๑๖ (๙))

๕.๗ ด้านการบริหารจัดการและสนับสนุนการปฏิบัติการกิจของส่วนราชการ และองค์กรปกครองส่วนท้องถิ่น มีภารกิจที่เกี่ยวข้อง ดังนี้

- (๑) ส่งเสริมการมีส่วนร่วมของราษฎรในการพัฒนาท้องถิ่น (มาตรา ๑๖ (๑๖))
- (๒) ปฏิบัติหน้าที่อื่นตามที่ทางราชการมอบหมายโดยจัดสรรงบประมาณหรือบุคลากรให้ตามความจำเป็นและสมควร (มาตรา ๖๗ (๙))

ภารกิจทั้ง ๗ ด้านตามที่กฎหมายกำหนดให้อำนาจองค์การบริหารส่วนตำบล สามารถแก้ไขปัญหาขององค์การบริหารส่วนตำบลลงลงได้เป็นอย่างดี มีประสิทธิภาพและประสิทธิผล โดยคำนึงถึงความต้องการของประชาชนในเขตพื้นที่ ประกอบการดำเนินการขององค์การบริหารส่วนตำบล จะต้องสอดคล้องกับแผนพัฒนาเศรษฐกิจและสังคมแห่งชาติ แผนพัฒนาจังหวัด แผนพัฒนาอำเภอ แผนพัฒนาตำบล นโยบายของรัฐบาล และนโยบายของผู้บริหารตำบลเป็นสำคัญ

### ยุทธศาสตร์และแนวทางการพัฒนาในช่วงสามปี

#### วิสัยทัศน์การพัฒนาตำบลดงลาน

##### วิสัยทัศน์

“ตำบลน่าอยู่ การเกษตรก้าวหน้า พัฒนารวดเร็ว ไฟฟ้าทั่วถึง”

##### พันธกิจ

- จัดให้มีและบำรุงทางน้ำ ทางบกและทางระบายน้ำ
- จัดให้มีแหล่งน้ำสำหรับอุปโภคและบริโภค
- ส่งเสริมการศึกษาและอนุรักษ์ประเพณี วัฒนธรรมอันดีงามของท้องถิ่น
- ส่งเสริมการประกอบอาชีพและสร้างรายได้ให้แก่ราษฎร
- ส่งเสริมการอนุรักษ์รักษาธรรมชาติและสิ่งแวดล้อมให้คงอยู่อย่างยั่งยืน
- ส่งเสริมการมีส่วนร่วมของประชาชนในการพัฒนาท้องถิ่น

##### จุดมุ่งหมายของการพัฒนา

- การคมนาคมมีความสะดวกรวดเร็ว
- การได้รับบริการด้านสาธารณสุขมีคุณภาพและเสมอภาค
- ประชาชนได้รับการศึกษาเพิ่มมากขึ้น มีการเรียนรู้ประเพณี วัฒนธรรมให้คงอยู่ต่อไป
- ประชาชนมีอาชีพและมีรายได้พอเพียงและมีส่วนร่วมในการพัฒนาท้องถิ่น
- มีทรัพยากรธรรมชาติที่สมบูรณ์ และมีสิ่งแวดล้อมที่ดีอยู่กับชุมชนตลอดไป

#### ยุทธศาสตร์และแนวทางการพัฒนาองค์การบริหารส่วนตำบลดงลาน

##### ๑. ยุทธศาสตร์การพัฒนาด้านโครงสร้างพื้นฐาน แนวทางการพัฒนามีดังนี้

- ๑.) ก่อสร้าง ปรับปรุง บำรุงรักษาถนน ท่อระบายน้ำ
- ๒.) ก่อสร้างและขยายเขตไฟฟ้า

##### ๒. ยุทธศาสตร์การพัฒนาด้านแหล่งน้ำ แนวทางการพัฒนามีดังนี้

- ๑.) จัดให้มีแหล่งน้ำสำหรับอุปโภคและบริโภค
- ๒.) จัดให้มีระบบประปาอย่างเพียงพอ

**๓. ยุทธศาสตร์การพัฒนาด้านการศึกษา ศาสนาและวัฒนธรรม** แนวทางการพัฒนามีดังนี้

- ๑.) ส่งเสริมการเรียนรู้ของเด็กก่อนวัยเรียน
- ๒.) สนับสนุนการจัดการศึกษาขั้นพื้นฐาน
- ๓.) ส่งเสริมการสืบสานวัฒนธรรม ประเพณีท้องถิ่น

**๔. ยุทธศาสตร์การพัฒนาด้านเศรษฐกิจ** แนวทางการพัฒนามีดังนี้

- ๑.) ส่งเสริมอาชีพให้แก่ประชาชน
- ๒.) ส่งเสริมการเกษตรที่ยั่งยืน
- ๓.) พัฒนาคุณภาพชีวิตเพื่อเข้าสู่อาเซียน

**๕. ยุทธศาสตร์การพัฒนาด้านสังคมและสิ่งแวดล้อม** แนวทางการพัฒนามีดังนี้

- ๑.) ส่งเสริมการให้บริการสาธารณสุข
- ๒.) ส่งเสริมสวัสดิการสังคมและพัฒนาคุณภาพชีวิต
- ๓.) สนับสนุนการป้องกันและบรรเทาสาธารณภัย
- ๔.) จัดให้มีสถานที่สำหรับการกีฬา
- ๕.) ส่งเสริมอนุรักษ์ทรัพยากรธรรมชาติ
- ๖.) สนับสนุนกิจกรรมด้านยาเสพติด

**๖. ยุทธศาสตร์การพัฒนาด้านการบริหารจัดการบ้านเมืองที่ดี** แนวทางการพัฒนา มีดังนี้

- ๑.) ส่งเสริมให้ประชาชนมีส่วนร่วมในการพัฒนาท้องถิ่น
- ๒.) พัฒนาประสิทธิภาพบุคลากร
- ๓.) จัดให้มี เครื่องมือ เครื่องใช้ในการพัฒนาท้องถิ่น
- ๔.) พัฒนาการรับรู้ข้อมูลข่าวสารของประชาชน
- ๕.) ส่งเสริมการมีส่วนร่วมระหว่างหน่วยงานอื่นๆ

การพัฒนาท้องถิ่นขององค์การบริหารส่วนตำบลดงลานนั้น เป็นการสร้างความเข้มแข็งของชุมชนในการร่วมคิด ร่วมแก้ปัญหา ร่วมสร้าง ร่วมจัดทำส่งเสริมความเข้มแข็งของชุมชนในเขตพื้นที่ขององค์การบริหารส่วนตำบลดงลาน ให้มีส่วนร่วมในการพัฒนาท้องถิ่นในทุกด้าน การพัฒนาองค์การบริหารส่วนตำบลดงลานจะสมบูรณ์ได้ จำเป็นต้องอาศัยความร่วมมือของชุมชนในพื้นที่ เกิดความตระหนักร่วมกันแก้ไขปัญหาและความเข้าใจในแนวทางแก้ไขปัญหอย่างจริงจัง เน้นให้คนเป็นศูนย์กลางของการพัฒนาในกลุ่มทุกระดับของประชากร นอกจากนั้นยังได้เน้นส่งเสริมและสนับสนุนให้การศึกษาเด็กก่อนวัยเรียน และพัฒนาเยาวชนให้พร้อมเน้นบุคลากรที่มีคุณภาพโดยยึดกรอบแนวทางในการจัดระเบียบการศึกษาส่วนด้านพัฒนาอาชีพนั้น จะเน้นพัฒนาเศรษฐกิจชุมชนพึ่งตนเองในท้องถิ่น และยังจัดตั้งเศรษฐกิจแบบพอเพียงโดยส่วนรวม

การวิเคราะห์ภารกิจ อำนาจหน้าที่ขององค์การบริหารส่วนตำบล ตามพระราชบัญญัติสภาตำบลและองค์การบริหารส่วนตำบล พ.ศ. ๒๕๓๗ แก้ไขเพิ่มเติม(ฉบับที่ ๖) พ.ศ. ๒๕๕๒ และตามพระราชบัญญัติกำหนดแผนและขั้นตอนการกระจายอำนาจให้องค์กรปกครองส่วนท้องถิ่น พ.ศ. ๒๕๔๒ แก้ไขเพิ่มเติม (ฉบับที่ ๓) พ.ศ. ๒๕๕๐ ใช้เทคนิค SWOT เข้ามาช่วย ทั้งนี้ เพื่อให้ทราบว่างค์การบริหารส่วนตำบล มีอำนาจหน้าที่ที่จะเข้าไปดำเนินการแก้ไขปัญหาในเขตพื้นที่ให้ตรงกับความต้องการของประชาชนได้อย่างไร โดยวิเคราะห์จุดแข็ง จุดอ่อน โอกาส ภัยคุกคาม ในการดำเนินการขององค์การบริหารส่วนตำบลดงลานตามภารกิจ ดังนี้

**จุดแข็ง**

๑. มีเจ้าหน้าที่และผู้รับผิดชอบในแต่ละตำแหน่งชัดเจน สามารถปฏิบัติงานได้สะดวกรวดเร็วทันต่อเหตุการณ์
๒. มีการกำหนดส่วนราชการเหมาะสมกับงานที่ปฏิบัติ
๓. ส่งเสริมให้มีการใช้ระบบสารสนเทศ และ IT ให้ทันสมัยอยู่เสมอ
๔. มีจำนวนเจ้าหน้าที่เพียงพอในการปฏิบัติงาน
๕. มีการพัฒนาศึกษาหาความรู้เพิ่มเติม

### จุดอ่อน

๑. การปฏิบัติงานภายในส่วนราชการและระหว่างภาคส่วนราชการยังขาดความเชื่อมโยงกัน
๒. เจ้าหน้าที่ผู้ปฏิบัติงานยังขาดความรู้ที่เป็นระบบและเหมาะสมกับการปฏิบัติงาน
๓. เจ้าหน้าที่ที่มีความตระหนักในหน้าที่และความรับผิดชอบต่องานที่ปฏิบัติค่อนข้างน้อย
๔. ขาดการสร้างวัฒนธรรมองค์กร และพัฒนาแนวคิดรวมถึงคุณธรรมและจริยธรรม เพื่อให้เกิดสิ่งจูงใจ และขวัญกำลังใจ ที่จะทำให้ข้าราชการและเจ้าหน้าที่ทุ่มเทกำลังกายและความคิดในการปฏิบัติงาน
๕. ทำงานในลักษณะใช้ความคิดส่วนตัวเป็นหลัก

### โอกาส

๑. ประชาชนร่วมมือพัฒนา อบต.ดี
๒. มีความคุ้นเคยกันทั้งหมดทุกคน
๓. บุคลากรมีถิ่นที่อยู่กระจายทั่วเขต อบต. ทำให้รู้สภาพพื้นที่ ทัศนคติของประชาชนได้ดี
๔. บุคลากรมีการพัฒนาความรู้ปริญาตรีปริญาโทเพิ่มขึ้น

### อุปสรรค

๑. กฎ ระเบียบมีการเปลี่ยนแปลงอยู่บ่อยๆทำให้เกิดปัญหาต่อการปฏิบัติงาน
๒. การกระจายอำนาจหน้าที่ของรัฐบาลขาดความชัดเจน ทำให้บุคลากรในหน่วยงานขาดการประสานและความเข้าใจในภารกิจที่ถ่ายโอน
๓. การกำหนดตำแหน่งไม่เป็นไปตามภาระงานที่มีอยู่และมีอัตรากำลังคนล้นงานในบางส่วนราชการ

## ๖. ภารกิจหลักและภารกิจรองที่องค์การบริหารส่วนตำบลจะดำเนินการ

### ภารกิจหลัก

๑. ด้านการปรับปรุงโครงสร้างพื้นฐาน
๒. ด้านการส่งเสริมคุณภาพชีวิต
๓. ด้านการจัดระเบียบชุมชน สังคม และการรักษาความสงบเรียบร้อย
๔. ด้านการอนุรักษ์ทรัพยากรธรรมชาติและสิ่งแวดล้อม
๕. ด้านการพัฒนาการเมืองและการบริหาร
๖. ด้านการส่งเสริมการศึกษา
๗. ด้านการป้องกันและบรรเทาสาธารณภัย

### ภารกิจรอง

๑. การฟื้นฟูวัฒนธรรมและส่งเสริมประเพณีท้องถิ่น
๒. การสนับสนุนและส่งเสริมศักยภาพกลุ่มอาชีพ
๓. การส่งเสริมการเกษตรและการประกอบอาชีพทางการเกษตร
๔. ด้านการวางแผน การส่งเสริมการลงทุน

## ๗. สรุปปัญหาและแนวทางในการกำหนดโครงสร้างส่วนราชการและกรอบอัตรากำลัง

องค์การบริหารส่วนตำบลดงลาน คณะกรรมการกลางพนักงานส่วนตำบล (ก.อบต.) กำหนดให้เป็นองค์การบริหารส่วนตำบลขนาดกลาง โดยกำหนดโครงสร้างการแบ่งส่วนราชการออกเป็น ๔ ส่วน ได้แก่ สำนักปลัด กองคลัง กองช่างและกองสวัสดิการสังคม ได้กำหนดกรอบอัตรากำลังจำนวนทั้งสิ้น ๙๒ อัตรา ซึ่งจำนวนบุคลากรที่มีอยู่เพียงพอต่อการปฏิบัติภารกิจให้สำเร็จลุล่วงได้อย่างมีประสิทธิภาพ และประสิทธิผล ดังนั้น จึงไม่มีความจำเป็นต้องขอ กำหนดตำแหน่งขึ้นใหม่ถึงแม้ปริมาณงานจะมีเพิ่มมากขึ้นก็ตาม และยังสามารถบริหารงานภายในองค์การบริหารส่วนตำบลได้ต่อไป

## ๘. โครงสร้างการกำหนดส่วนราชการ

### ๘.๑ โครงสร้าง

จากการที่องค์การบริหารส่วนตำบลได้กำหนดภารกิจหลักและภารกิจรองที่จะดำเนินการดังกล่าว โดยองค์การบริหารส่วนตำบลกำหนดตำแหน่งพนักงานส่วนตำบลให้ตรงกับภารกิจดังกล่าวและในระยะแรกการกำหนดโครงสร้างส่วนราชการที่รองรับการดำเนินการตามภารกิจนั้น อาจกำหนดเป็นภารกิจอยู่ในงานหรือกำหนดเป็นฝ่าย และในระยะต่อไปเมื่อมีการดำเนินการตามภารกิจนั้น องค์การบริหารส่วนตำบลอาจพิจารณาว่า ภารกิจนั้นมีปริมาณงานมากพอที่จะพิจารณาตั้งเป็นส่วนต่อไป ดังนี้

โครงสร้างตามแผนอัตรากำลังปัจจุบัน	โครงสร้างตามแผนอัตรากำลังใหม่	หมายเหตุ
<p><b>๑. สำนักปลัด</b></p> <p><b>๑.๑ ฝ่ายบริหารงานทั่วไป</b></p> <ul style="list-style-type: none"> <li>- งานสารบรรณ</li> <li>- งานบริหารงานบุคคล</li> <li>- งานเลือกตั้งและทะเบียนข้อมูล</li> <li>- งานตรวจสอบภายใน</li> </ul> <p><b>๑.๒ ฝ่ายป้องกันและบรรเทาสาธารณภัย</b></p> <ul style="list-style-type: none"> <li>- งานอำนวยความสะดวก</li> <li>- งานการประชุม</li> <li>- งานอำนวยความสะดวกและประสานงาน</li> </ul> <p><b>๑.๓ งานนโยบายและแผน</b></p> <ul style="list-style-type: none"> <li>- งานนโยบายและแผน</li> <li>- งานวิชาการ</li> <li>- งานข้อมูลและประชาสัมพันธ์</li> <li>- งานงบประมาณ</li> </ul> <p><b>๑.๔ งานกฎหมายและคดี</b></p> <ul style="list-style-type: none"> <li>- งานกฎหมายและคดี</li> <li>- งานร้องเรียนร้องทุกข์และอุทธรณ์</li> <li>- งานข้อบัญญัติและระเบียบ</li> </ul> <p><b>๑.๕ งานสาธารณสุขและสิ่งแวดล้อม</b></p> <ul style="list-style-type: none"> <li>- งานสุขาภิบาลทั่วไป</li> <li>- งานสุขาภิบาลอาหารและสถานประกอบการ</li> <li>- งานควบคุมและจัดการคุณภาพสิ่งแวดล้อม</li> <li>- งานอนามัยชุมชน</li> <li>- งานสุขศึกษาและควบคุมโรคติดต่อ</li> <li>- งานกำจัดขยะและน้ำเสีย</li> <li>- งานส่งเสริมและเผยแพร่</li> </ul>	<p><b>๑. สำนักปลัด</b></p> <p><b>๑.๑ ฝ่ายบริหารงานทั่วไป</b></p> <ul style="list-style-type: none"> <li>- งานสารบรรณ</li> <li>- งานบริหารงานบุคคล</li> <li>- งานเลือกตั้งและทะเบียนข้อมูล</li> <li>- งานตรวจสอบภายใน</li> </ul> <p><b>๑.๒ ฝ่ายป้องกันและบรรเทาสาธารณภัย</b></p> <ul style="list-style-type: none"> <li>- งานอำนวยความสะดวก</li> <li>- งานการประชุม</li> <li>- งานอำนวยความสะดวกและประสานงาน</li> </ul> <p><b>๑.๓ งานนโยบายและแผน</b></p> <ul style="list-style-type: none"> <li>- งานนโยบายและแผน</li> <li>- งานวิชาการ</li> <li>- งานข้อมูลและประชาสัมพันธ์</li> <li>- งานงบประมาณ</li> </ul> <p><b>๑.๔ งานกฎหมายและคดี</b></p> <ul style="list-style-type: none"> <li>- งานกฎหมายและคดี</li> <li>- งานร้องเรียนร้องทุกข์และอุทธรณ์</li> <li>- งานข้อบัญญัติและระเบียบ</li> </ul> <p><b>๑.๕ งานสาธารณสุขและสิ่งแวดล้อม</b></p> <ul style="list-style-type: none"> <li>- งานสุขาภิบาลทั่วไป</li> <li>- งานสุขาภิบาลอาหารและสถานประกอบการ</li> <li>- งานควบคุมและจัดการคุณภาพสิ่งแวดล้อม</li> <li>- งานอนามัยชุมชน</li> <li>- งานป้องกันและควบคุมโรคติดต่อ</li> <li>- งานกำจัดขยะและน้ำเสีย</li> <li>- งานส่งเสริมและเผยแพร่</li> </ul>	

โครงสร้างตามแผนอัตรากำลังปัจจุบัน	โครงสร้างตามแผนอัตรากำลังใหม่	หมายเหตุ
<ul style="list-style-type: none"> <li>- งานวิชาการและแผนงานสาธารณสุข</li> <li>- งานสร้างเสริมสุขภาพ</li> <li>- งานสนับสนุนสุขภาพภาคประชาชน</li> <li>- งานสุขภาพจิต</li> <li>- งานโรคไม่ติดต่อ</li> <li>- งานบริการสิ่งแวดล้อม</li> <li>- งานสัตวแพทย์</li> <li>- งานคุ้มครองผู้บริโภค</li> <li>- งานสุขาภิบาลอาหารและน้ำ</li> </ul> <p><b>๑.๖ งานการศึกษา ศาสนา วัฒนธรรม</b></p> <ul style="list-style-type: none"> <li>- งานข้อมูล</li> <li>- งานการกีฬา</li> <li>- งานประสานกิจกรรม</li> <li>- งานส่งเสริมการศึกษา</li> <li>- งานข้อมูลพัฒนาเด็กเล็ก</li> <li>- งานวิชาการและส่งเสริมพัฒนาการเด็ก</li> <li>- งานกิจกรรมศูนย์พัฒนาเด็กเล็ก</li> <li>- งานติดตามและประเมินผล</li> </ul> <p><b>๒. กองคลัง</b></p> <p><b>๒.๑ งานการเงิน</b></p> <ul style="list-style-type: none"> <li>- งานการเงิน</li> <li>- งานรับเงินเบิกจ่ายเงิน</li> <li>- งานจัดทำฎีกาเบิกจ่ายเงิน</li> <li>- งานเก็บรักษาเงิน</li> </ul> <p><b>๒.๒ งานบัญชี</b></p> <ul style="list-style-type: none"> <li>- งานการบัญชี</li> <li>- งานทะเบียนการคุมเบิกจ่ายเงิน</li> <li>- งานงบการเงินและงบทดลอง</li> <li>- งานแสดงฐานะทางการเงิน</li> </ul>	<ul style="list-style-type: none"> <li>- งานวิชาการและแผนงานสาธารณสุข</li> <li>- งานสร้างเสริมสุขภาพ</li> <li>- งานสนับสนุนสุขภาพภาคประชาชน</li> <li>- งานสุขภาพจิต</li> <li>- งานโรคไม่ติดต่อ</li> <li>- งานบริการสิ่งแวดล้อม</li> <li>- งานสัตวแพทย์</li> <li>- งานคุ้มครองผู้บริโภค</li> <li>- งานสุขาภิบาลอาหารและน้ำ</li> </ul> <p><b>๑.๖ งานการศึกษา ศาสนา วัฒนธรรม</b></p> <ul style="list-style-type: none"> <li>- งานข้อมูล</li> <li>- งานการกีฬา</li> <li>- งานประสานกิจกรรม</li> <li>- งานส่งเสริมการศึกษา</li> <li>- งานข้อมูลพัฒนาเด็กเล็ก</li> <li>- งานวิชาการและส่งเสริมพัฒนาการเด็ก</li> <li>- งานกิจกรรมศูนย์พัฒนาเด็กเล็ก</li> <li>- งานติดตามและประเมินผล</li> </ul> <p><b>๒. กองคลัง</b></p> <p><b>๒.๑ งานการเงิน</b></p> <ul style="list-style-type: none"> <li>- งานการเงิน</li> <li>- งานรับเงินเบิกจ่ายเงิน</li> <li>- งานจัดทำฎีกาเบิกจ่ายเงิน</li> <li>- งานเก็บรักษาเงิน</li> </ul> <p><b>๒.๒ งานบัญชี</b></p> <ul style="list-style-type: none"> <li>- งานการบัญชี</li> <li>- งานทะเบียนการคุมเบิกจ่ายเงิน</li> <li>- งานงบการเงินและงบทดลอง</li> <li>- งานแสดงฐานะทางการเงิน</li> </ul>	

โครงสร้างตามแผนอัตรากำลังปัจจุบัน	โครงสร้างตามแผนอัตรากำลังใหม่	หมายเหตุ
<p><b>๒.๓ งานพัฒนาและจัดเก็บรายได้</b></p> <ul style="list-style-type: none"> <li>- งานภาษีอากร ค่าธรรมเนียมและค่าเช่า</li> <li>- งานพัฒนารายได้</li> <li>- งานควบคุมกิจการการค้าและค่าปรับ</li> <li>- งานทะเบียนควบคุมและเร่งรัดรายได้</li> </ul> <p><b>๒.๔ งานทะเบียนทรัพย์สินและพัสดุ</b></p> <ul style="list-style-type: none"> <li>- งานทะเบียนทรัพย์สินและแผนที่ภาษี</li> <li>- งานพัสดุ</li> <li>- งานทะเบียนเบิกจ่ายพัสดุและครุภัณฑ์</li> </ul> <p><b>๓. กองช่าง</b></p> <p><b>๓.๑ งานก่อสร้าง</b></p> <ul style="list-style-type: none"> <li>- งานก่อสร้างและบูรณถนน</li> <li>- งานก่อสร้างสะพาน เขื่อนทดน้ำ</li> <li>- งานข้อมูลก่อสร้าง</li> </ul> <p><b>๓.๒ งานออกแบบและควบคุมอาคาร</b></p> <ul style="list-style-type: none"> <li>- งานประเมินราคา</li> <li>- งานควบคุมการก่อสร้างอาคาร</li> <li>- งานออกแบบและบริการข้อมูล</li> </ul> <p><b>๓.๓ งานประสานสาธารณูปโภค</b></p> <ul style="list-style-type: none"> <li>- งานประสานกิจการประปา</li> <li>- งานไฟฟ้าสาธารณะ</li> <li>- งานระบายน้ำ</li> </ul> <p><b>๓.๔ งานผังเมือง</b></p> <ul style="list-style-type: none"> <li>- งานสำรวจและแผนที่</li> <li>- งานวางผังพัฒนาเมือง</li> <li>- งานควบคุมทางผังเมือง</li> </ul> <p><b>๔. กองสวัสดิการสังคม</b></p> <ul style="list-style-type: none"> <li>- งานศูนย์เยาวชน</li> <li>- งานสงเคราะห์เด็ก สตรี คนชราและผู้พิการ</li> <li>- งานข้อมูล</li> <li>- งานฝึกอบรมอาชีพ</li> <li>- งานพัฒนาศักยภาพกลุ่ม</li> <li>- งานส่งเสริมทุนกลุ่มอาชีพดำเนินการ</li> </ul>	<p><b>๒.๓ งานพัฒนาและจัดเก็บรายได้</b></p> <ul style="list-style-type: none"> <li>- งานภาษีอากร ค่าธรรมเนียมและค่าเช่า</li> <li>- งานพัฒนารายได้</li> <li>- งานควบคุมกิจการการค้าและค่าปรับ</li> <li>- งานทะเบียนควบคุมและเร่งรัดรายได้</li> </ul> <p><b>๒.๔ งานทะเบียนทรัพย์สินและพัสดุ</b></p> <ul style="list-style-type: none"> <li>- งานทะเบียนทรัพย์สินและแผนที่ภาษี</li> <li>- งานพัสดุ</li> <li>- งานทะเบียนเบิกจ่ายพัสดุและครุภัณฑ์</li> </ul> <p><b>๓. กองช่าง</b></p> <p><b>๓.๑ งานก่อสร้าง</b></p> <ul style="list-style-type: none"> <li>- งานก่อสร้างและบูรณถนน</li> <li>- งานก่อสร้างสะพาน เขื่อนทดน้ำ</li> <li>- งานข้อมูลก่อสร้าง</li> </ul> <p><b>๓.๒ งานออกแบบและควบคุมอาคาร</b></p> <ul style="list-style-type: none"> <li>- งานประเมินราคา</li> <li>- งานควบคุมการก่อสร้างอาคาร</li> <li>- งานออกแบบและบริการข้อมูล</li> </ul> <p><b>๓.๓ งานประสานสาธารณูปโภค</b></p> <ul style="list-style-type: none"> <li>- งานประสานกิจการประปา</li> <li>- งานไฟฟ้าสาธารณะ</li> <li>- งานระบายน้ำ</li> </ul> <p><b>๓.๔ งานผังเมือง</b></p> <ul style="list-style-type: none"> <li>- งานสำรวจและแผนที่</li> <li>- งานวางผังพัฒนาเมือง</li> <li>- งานควบคุมทางผังเมือง</li> </ul> <p><b>๔. กองสวัสดิการสังคม</b></p> <ul style="list-style-type: none"> <li>- งานศูนย์เยาวชน</li> <li>- งานสงเคราะห์เด็ก สตรี คนชราและผู้พิการ</li> <li>- งานข้อมูล</li> <li>- งานฝึกอบรมอาชีพ</li> <li>- งานพัฒนาศักยภาพกลุ่ม</li> <li>- งานส่งเสริมทุนกลุ่มอาชีพดำเนินการ</li> </ul>	



๘.๒ การวิเคราะห์การกำหนดตำแหน่ง  
กรอบอัตรากำลัง ๓ ปี ระหว่างปีงบประมาณ ๒๕๖๔ - ๒๕๖๖ ขององค์การบริหารส่วนตำบลดงลาน

ส่วนราชการ	กรอบ อัตรา กำลัง เดิม	กรอบอัตราตำแหน่งที่คาดว่าจะ จะต้องใช้ในช่วงระยะเวลา ๓ ปี ข้างหน้า			อัตรากำลังคน เพิ่ม/ลด			หมายเหตุ
		๒๕๖๔	๒๕๖๕	๒๕๖๖	๒๕๖๔	๒๕๖๕	๒๕๖๖	
๑. นักบริหารงานท้องถิ่น ระดับกลาง (ปลัด อบต.)	๑	๑	๑	๑	-	-	-	
<b>สำนักปลัด (๑๑)</b>								
๑. นักบริหารงานทั่วไป ระดับต้น (หน.สป.)	๑	๑	๑	๑	-	-	-	ถ่ายโอน
๒. นักบริหารงานทั่วไป ระดับต้น (หน.ฝ่ายบริหารฯ)	๑	๑	๑	๑	-	-	-	
๓. นักบริหารงานทั่วไป ระดับต้น (หน.ฝ่ายป้องกันฯ)	๑	๑	๑	๑	-	-	-	
๔. นักวิชาการสุขาภิบาล (ปก./ชก.)	๑	๑	๑	๑	-	-	-	
๕. นักวิเคราะห์นโยบายและแผน (ปก./ชก.)	๑	๑	๑	๑	-	-	-	
๖. นักทรัพยากรบุคคล (ปก./ชก.)	๑	๑	๑	๑	-	-	-	
๗. นักวิชาการศึกษา (ปก./ชก.)	๑	๑	๑	๑	-	-	-	
๘. นิติกร (ปก./ชก.)	๑	๑	๑	๑	-	-	-	
๙. นักจัดการงานทั่วไป (ปก./ชก.)	๑	๑	๑	๑	-	-	-	
๑๐. เจ้าพนักงานธุรการ (ปง./ชง.)	๑	๑	๑	๑	-	-	-	
๑๑. เจ้าพนักงานสาธารณสุขชุมชน (ปง./ชง.)	๑	๑	๑	๑	-	-	-	ว่าง
๑๒. เจ้าพนักงานป้องกันและบรรเทาสาธารณภัย (ปง./ชง.)	๑	๑	๑	๑	-	-	-	
<b>ข้าราชการครู</b>								
<b>ศูนย์พัฒนาเด็กเล็กโรงเรียนบ้านดงลาน</b>								ครูผู้ดูแลเด็ก (ว่าง ๗ อัตรา)
๑. ครู	๑	๑	๑	๑	-	-	-	การสรรหา ตำแหน่ง
๒. ครูผู้ดูแลเด็ก	๒	๒	๒	๒	-	-	-	ดังกล่าวให้ กระทำได้อีก ต่อเมื่อได้รับ แจ้งอนุมัติ จัดสรร
<b>ศูนย์พัฒนาเด็กเล็กบ้านเอื้ออาทร</b>								อัตรากำลังจาก กรมส่งเสริม การปกครอง ท้องถิ่นแล้ว
๑. ครู	๑	๑	๑	๑	-	-	-	
๒. ครูผู้ดูแลเด็ก	๓	๓	๓	๓	-	-	-	
<b>ศูนย์พัฒนาเด็กเล็กบ้านโคกสูง</b>								
๑. ครู	๓	๓	๓	๓	-	-	-	
๒. ครูผู้ดูแลเด็ก	๑	๑	๑	๑	-	-	-	
<b>ศูนย์พัฒนาเด็กเล็กบ้านหนองจิก</b>								
๑. ครู	๒	๒	๒	๒	-	-	-	
๒. ครูผู้ดูแลเด็ก	๑	๑	๑	๑	-	-	-	
<b>ลูกจ้างประจำ</b>								
๑. เจ้าพนักงานธุรการ	๑	๑	๑	๑	-	-	-	ว่างให้ยุบเลิก
<b>พนักงานจ้างตามภารกิจ</b>								
<b>ประเภทผู้มีคุณวุฒิ</b>								
๑. ผู้ช่วยนักวิเคราะห์นโยบายและแผน	๑	๑	๑	๑	-	-	-	
๒. ผู้ช่วยเจ้าพนักงานประชาสัมพันธ์	๑	๑	๑	๑	-	-	-	
๓. ผู้ช่วยเจ้าพนักงานธุรการ	๑	๑	๑	๑	-	-	-	
๔. ผู้ช่วยเจ้าพนักงานป้องกันและบรรเทาสาธารณภัย	๑	๑	๑	๑	-	-	-	
๕. ผู้ช่วยเจ้าพนักงานศูนย์เยาวชน	๑	๑	๑	๑	-	-	-	
๖. ผู้ช่วยเจ้าพนักงานการเกษตร	๑	๑	๑	๑	-	-	-	
๗. ผู้ช่วยครูผู้ดูแลเด็ก	๑	๑	๑	๑	-	-	-	

ส่วนราชการ	กรอบ อัตรา กำลังเดิม	กรอบอัตราตำแหน่งที่คาดว่าจะ ต้องใช้ในช่วงระยะเวลา ๓ ปี ข้างหน้า			อัตรากำลังคน เพิ่ม/ลด			หมายเหตุ
		๒๕๖๔	๒๕๖๕	๒๕๖๖	๒๕๖๔	๒๕๖๕	๒๕๖๖	
<b>ประเภทผู้มีทักษะ</b>								
๑. ผู้ช่วยครูผู้ดูแลเด็ก	๔	๔	๔	๔	-	-	-	
๒. พนักงานขับรถยนต์	๓	๓	๓	๓	-	-	-	
๓. คนครัว	๑	๑	๑	๑	-	-	-	
<b>พนักงานจ้างทั่วไป</b>								
๑. ผู้ดูแลเด็ก	๕	๕	๕	๕	-	-	-	
๒. นักการภารโรง	๑	๑	๑	๑	-	-	-	
๔. คนงานทั่วไป	๑๑	๑๑	๑๑	๑๑	-	-	-	
<b>กองคลัง(๐๔)</b>								
๑. นักบริหารงานการคลัง ระดับต้น (ผอ.กองคลัง)	๑	๑	๑	๑	-	-	-	
๒. นักวิชาการเงินและบัญชี (ปก./ชก.)	๑	๑	๑	๑	-	-	-	
๓. นักวิชาการพัสดุ (ปก./ชก.)	๑	๑	๑	๑	-	-	-	
๔. นักวิชาการจัดเก็บรายได้ (ปก./ชก.)	๑	๑	๑	๑	-	-	-	
๕. เจ้าพนักงานการเงินและบัญชี (ปง./ชง.)	๑	๑	๑	๑	-	-	-	
<b>ลูกจ้างประจำ</b>								
๑. เจ้าพนักงานการเงินและบัญชี	๑	๑	๑	๑	-	-	-	ว่างให้ยุบเลิก
<b>พนักงานจ้างตามภารกิจประเภทผู้มีคุณวุฒิ</b>								
๑. ผู้ช่วยเจ้าพนักงานพัสดุ	๒	๒	๒	๒	-	-	-	
๒. ผู้ช่วยเจ้าพนักงานการคลัง	๑	๑	๑	๑	-	-	-	
๓. ผู้ช่วยเจ้าพนักงานธุรการ	๑	๑	๑	๑	-	-	-	
๔. ผู้ช่วยเจ้าพนักงานจัดเก็บรายได้	๒	๒	๒	๒	-	-	-	
<b>พนักงานจ้างทั่วไป</b>								
๑. คนงานทั่วไป	๓	๓	๓	๓	-	-	-	
๒. พนักงานจดมาตรน้ำ	๑	๑	๑	๑	-	-	-	
<b>กองช่าง (๐๕)</b>								
๑. นักบริหารงานช่าง ระดับต้น (ผอ.กองช่าง)	๑	๑	๑	๑	-	-	-	
๒. นายช่างโยธา (ปง./ชง.)	๑	๑	๑	๑	-	-	-	
๓. นายช่างโยธา (ปง./ชง.)	๑	๑	๑	๑	-	-	-	ว่าง
๔. นายช่างไฟฟ้า (ปง./ชง.)	๑	๑	๑	๑	-	-	-	
๕. เจ้าพนักงานประปา (ปง./ชง.)	๑	๑	๑	๑	-	-	-	ว่าง
๖. เจ้าพนักงานธุรการ (ปง./ชง.)	๑	๑	๑	๑	-	-	-	
<b>พนักงานจ้างตามภารกิจ</b>								
<b>พนักงานจ้างตามภารกิจประเภทผู้มีคุณวุฒิ</b>								
๑. ผู้ช่วยนายช่างโยธา	๒	๒	๒	๒	-	-	-	
๒. ผู้ช่วยเจ้าพนักงานประปา	๑	๑	๑	๑	-	-	-	
๓. ผู้ช่วยนายช่างไฟฟ้า	๑	๑	๑	๑	-	-	-	
๔. ผู้ช่วยนายช่างเครื่องกล	๑	๑	๑	๑	-	-	-	
<b>พนักงานจ้างทั่วไป</b>								
๑. คนงานทั่วไป	๑	๑	๑	๑	-	-	-	

ส่วนราชการ	กรอบ อัตรา กำลังเดิม	กรอบอัตราตำแหน่งที่คาดว่าจะ ต้องใช้ในช่วงระยะเวลา ๓ ปี ข้างหน้า			อัตรากำลังคน เพิ่ม/ลด			หมายเหตุ
		๒๕๖๔	๒๕๖๕	๒๕๖๖	๒๕๖๔	๒๕๖๕	๒๕๖๖	
<b>กองสวัสดิการสังคม (๑๑)</b>								
๑. นักบริหารงานสวัสดิการสังคม ระดับต้น (ผอ.กองสวัสดิการสังคม)	๑	๑	๑	๑	-	-	-	
๒. นักพัฒนาชุมชน (ปก./ชก.)	๑	๑	๑	๑	-	-	-	
<b>พนักงานจ้างตามภารกิจประเภทผู้มีคุณวุฒิ</b>								
๑. ผู้ช่วยเจ้าพนักงานพัฒนาชุมชน	๑	๑	๑	๑	-	-	-	
<b>พนักงานจ้างทั่วไป</b>								
๑. คนงานทั่วไป	๑	๑	๑	๑	-	-	-	
<b>รวม</b>	<b>๙๒</b>	<b>๙๒</b>	<b>๙๒</b>	<b>๙๒</b>	<b>-</b>	<b>-</b>	<b>-</b>	



๙. ภาวะค่าใช้จ่ายเกี่ยวกับเงินเดือนและประโยชน์ตอบแทนอื่น

การวิเคราะห์การกำหนดอัตราค่าจ้างเพิ่มของพนักงานส่วนตำบล ลูกจ้างประจำและพนักงานจ้าง องค์การบริหารส่วนตำบลดงลาน (ปีงบประมาณ พ.ศ. ๒๕๖๔ - ๒๕๖๖)

ที่	ชื่อสายงาน	ระดับตำแหน่ง	จำนวนทั้งหมด	จำนวนที่มีอยู่ปัจจุบัน			อัตราตำแหน่งที่คาดว่าจะต้องใช้ในช่วงระยะเวลา ๓ ปีข้างหน้า			อัตราค่าจ้างคนเพิ่ม/ลด			ค่าใช้จ่ายที่เพิ่มขึ้น (๓)			ค่าใช้จ่ายรวม (๔)			หมายเหตุ	
				จำนวน (คน)	เงินเดือน (๑)	เงินประจำตำแหน่ง (๒)	๒๕๖๔	๒๕๖๕	๒๕๖๖	๒๕๖๔	๒๕๖๕	๒๕๖๖	๒๕๖๔	๒๕๖๕	๒๕๖๖	๒๕๖๔	๒๕๖๕	๒๕๖๖		
๑	ปลัด อบต.(นักบริหารงานท้องถิ่น)	กลาง	๑	๑	๔๘๖,๗๒๐	๑๖๘,๐๐๐	๑	๑	๑	-	-	-	๑๖,๔๔๐	๑๖,๔๔๐	๑๙,๕๖๐	๖๗๑,๑๖๐	๖๘๗,๖๐๐	๗๐๗,๑๖๐	(๔๐,๕๖๐)	ข้าราชการ ถ่ายโอน
	สำนักปลัด																			
๑	หน.สป.(นักบริหารงานทั่วไป)	ต้น	๑	๑	-	-	๑	๑	๑	-	-	-	-	-	-	-	-	-	(๒๘,๕๖๐)	
๒	หน.ฝ่ายบริหารฯ (นักบริหารงานทั่วไป)	ต้น	๑	๑	๓๔๒,๗๒๐	๑๘,๐๐๐	๑	๑	๑	-	-	-	๑๓,๔๔๐	๑๓,๓๒๐	๑๓,๐๘๐	๓๗๔,๑๖๐	๓๘๗,๔๘๐	๔๐๐,๕๖๐	(๒๘,๕๖๐)	
๓	หน.ฝ่ายป้องกันฯ (นักบริหารงานทั่วไป)	ต้น	๑	๑	๒๙๓,๘๘๐	๑๘,๐๐๐	๑	๑	๑	-	-	-	๑๑,๗๖๐	๑๑,๘๘๐	๑๒,๒๔๐	๓๒๓,๖๔๐	๓๓๕,๕๒๐	๓๔๗,๗๖๐	(๒๔,๔๙๐)	
๔	นักวิชาการสุขาภิบาล	ชก.	๑	๑	๓๗๖,๐๘๐	๐	๑	๑	๑	-	-	-	๑๓,๓๒๐	๑๓,๓๒๐	๑๓,๔๔๐	๓๘๙,๔๐๐	๔๐๒,๗๒๐	๔๑๖,๑๖๐	(๓๑,๓๔๐)	
๕	นักวิเคราะห์ฯ	ชก.	๑	๑	๓๑๑,๖๔๐	๐	๑	๑	๑	-	-	-	๑๒,๑๒๐	๑๒,๖๐๐	๑๒,๙๖๐	๓๒๓,๗๖๐	๓๓๖,๓๖๐	๓๔๙,๓๒๐	(๒๕,๙๗๐)	
๖	นักทรัพยากรบุคคล	ปก.	๑	๑	๓๒๓,๐๔๐	๐	๑	๑	๑	-	-	-	๑๐,๕๖๐	๑๐,๖๘๐	๑๐,๕๖๐	๓๓๓,๖๐๐	๓๔๔,๒๘๐	๓๕๔,๘๔๐	(๒๖,๙๒๐)	
๗	นักวิชาการศึกษา	ชก.	๑	๑	๓๔๙,๓๒๐	๐	๑	๑	๑	-	-	-	๑๓,๓๒๐	๑๓,๔๔๐	๑๓,๓๒๐	๓๖๒,๖๔๐	๓๗๖,๐๘๐	๓๘๙,๔๐๐	(๒๙,๑๑๐)	
๘	นิติกร	ปก.	๑	๑	๒๘๐,๐๘๐	๐	๑	๑	๑	-	-	-	๙,๐๐๐	๙,๓๖๐	๙,๖๐๐	๒๘๙,๐๘๐	๒๙๘,๔๔๐	๓๐๘,๐๔๐	(๒๓,๓๔๐)	
๙	นักจัดการงานทั่วไป	ชก.	๑	๑	๒๙๙,๖๔๐	๐	๑	๑	๑	-	-	-	๑๒,๐๐๐	๑๒,๑๒๐	๑๒,๖๐๐	๓๑๑,๖๔๐	๓๒๓,๗๖๐	๓๓๖,๓๖๐	(๒๔,๙๗๐)	
๑๐	เจ้าพนักงานธุรการ	ชง.	๑	๑	๒๖๙,๘๘๐	๐	๑	๑	๑	-	-	-	๑๐,๕๖๐	๑๐,๘๐๐	๑๑,๐๔๐	๒๘๐,๔๔๐	๒๙๑,๒๘๐	๓๐๒,๒๘๐	(๒๒,๔๙๐)	
๑๑	เจ้าพนักงานสาธารณสุข	ปง./ชง.	๑	-	๒๙๗,๙๐๐	๐	๑	๑	๑	-	-	-	๙,๗๒๐	๙,๗๒๐	๙,๗๒๐	๓๐๗,๖๒๐	๓๑๗,๓๔๐	๓๒๗,๐๖๐	ว่างเดิม	
๑๒	เจ้าพนักงานป้องกันฯ	ปง.	๑	๑	๒๙๕,๖๘๐	๐	๑	๑	๑	-	-	-	๖,๖๐๐	๑๑,๑๖๐	๑๐,๙๒๐	๓๐๒,๒๘๐	๓๑๓,๔๔๐	๓๒๔,๓๖๐	(๒๔,๖๔๐)	
	<b>ข้าราชการครู</b>																			
๑	ครู	-	๗	๗	-	-	๗	๗	๗	-	-	-	-	-	-	-	-	-	-	เงินอุดหนุน
๒	ครูผู้ดูแลเด็ก	-	๗	-	-	-	๗	๗	๗	-	-	-	-	-	-	-	-	-	-	
	<b>ลูกจ้างประจำ</b>																			
๑	เจ้าพนักงานธุรการ	-	๑	๑	๒๒๙,๒๐๐	๐	๑	๑	๑	-	-	-	๗,๔๔๐	๗,๖๘๐	๗,๘๐๐	๒๓๖,๖๔๐	๒๔๔,๓๒๐	๒๕๒,๑๒๐	(๑๙,๑๐๐)	
	<b>พนักงานจ้างตามภารกิจ</b>																			
	<b>ประเภทผู้มีคุณวุฒิ</b>																			
๑	ผู้ช่วยนักวิเคราะห์ฯ	-	๑	๑	๒๓๒,๔๔๐	๐	๑	๑	๑	-	-	-	๙,๓๖๐	๙,๗๒๐	๑๐,๐๘๐	๒๔๑,๘๐๐	๒๕๑,๕๒๐	๒๖๑,๖๐๐	(๑๙,๓๗๐)	
๒	ผู้ช่วยเจ้าพนักงานประชาสัมพันธ์	-	๑	๑	๑๔๓,๕๒๐	๐	๑	๑	๑	-	-	-	๕,๗๖๐	๖,๐๐๐	๖,๒๔๐	๑๔๙,๒๘๐	๑๕๕,๒๘๐	๑๖๑,๕๒๐	(๑๑,๙๖๐)	
๓	ผู้ช่วยเจ้าพนักงานธุรการ	-	๑	๑	๑๕๙,๘๔๐	๐	๑	๑	๑	-	-	-	๖,๔๘๐	๖,๗๒๐	๖,๙๖๐	๑๖๖,๓๒๐	๑๗๓,๐๔๐	๑๘๐,๐๐๐	(๑๓,๓๒๐)	

ที่	ชื่อสายงาน	ระดับ ตำแหน่ง	จำนวน ทั้งหมด	จำนวนที่มีอยู่ ปัจจุบัน			อัตราตำแหน่งที่คาดว่าจะต้องใช้ในช่วง ระยะเวลา ๓ ปี ข้างหน้า			อัตรากำลังคน เพิ่ม/ลด			ค่าใช้จ่าย ที่เพิ่มขึ้น (๓)			ค่าใช้จ่ายรวม (๔)			หมายเหตุ	
				จำนวน (คน)	เงินเดือน (๑)	เงิน ประจำ ตำแหน่ง (๒)	๒๕๖๔	๒๕๖๕	๒๕๖๖	๒๕๖๔	๒๕๖๕	๒๕๖๖	๒๕๖๔	๒๕๖๕	๒๕๖๖	๒๕๖๔	๒๕๖๕	๒๕๖๖		
๔	ผู้ช่วยเจ้าพนักงานป้องกันฯ	-	๑	๑	๑๖๘,๙๖๐	๐	๑	๑	๑	-	-	-	๖,๘๔๐	๗,๐๘๐	๗,๓๒๐	๑๗๕,๘๐๐	๑๘๒,๘๘๐	๑๙๐,๒๐๐	(๑๔,๐๘๐)	
๕	ผู้ช่วยเจ้าพนักงานศูนย์เยาวชน	-	๑	๑	๑๕๑,๘๐๐	๐	๑	๑	๑	-	-	-	๖,๑๒๐	๖,๓๖๐	๖,๖๐๐	๑๕๗,๙๒๐	๑๖๔,๒๘๐	๑๗๐,๘๘๐	(๑๒,๖๕๐)	
๖	ผู้ช่วยเจ้าพนักงานการเกษตร	-	๑	๑	๑๕๑,๖๘๐	๐	๑	๑	๑	-	-	-	๖,๑๒๐	๖,๓๖๐	๖,๖๐๐	๑๕๗,๘๐๐	๑๖๔,๑๖๐	๑๗๐,๗๖๐	(๑๒,๖๔๐)	
๗	ผู้ช่วยครูผู้ดูแลเด็ก	-	๑	๑	-	๐	๑	๑	๑	-	-	-	-	-	-	-	-	-	-	เงินอุดหนุน
	<b>ประเภทผู้มีทักษะ</b>																			
๑	ผู้ช่วยครูผู้ดูแลเด็ก	-	๒	๒	-	๐	๒	๒	๒	-	-	-	-	-	-	-	-	-	-	เงินอุดหนุน
๒	ผู้ช่วยครูผู้ดูแลเด็ก	-	๒	๒	๒๓๔,๗๒๐	๐	๒	๒	๒	-	-	-	๙,๖๐๐	๙,๘๔๐	๑๐,๓๒๐	๒๔๔,๓๒๐	๒๕๔,๑๖๐	๒๖๑,๔๘๐	(๙,๗๘๐)	
๓	พนักงานขับรถยนต์	-	๑	๑	๑๑๗,๓๖๐	๐	๑	๑	๑	-	-	-	๔,๘๐๐	๔,๙๒๐	๕,๑๖๐	๑๒๒,๑๖๐	๑๒๗,๐๘๐	๑๓๒,๒๔๐	(๙,๗๘๐)	
๔	พนักงานขับรถยนต์	-	๒	๒	๒๒๕,๖๐๐	๐	๒	๒	๒	-	-	-	๙,๑๒๐	๙,๖๐๐	๙,๘๔๐	๒๓๕,๗๒๐	๒๔๔,๓๒๐	๒๕๕,๑๖๐	(๙,๔๐๐)	
๕	คนครัว	-	๑	๑	๑๑๒,๘๐๐	๐	๑	๑	๑	-	-	-	๔,๕๖๐	๔,๘๐๐	๔,๙๒๐	๑๑๗,๓๖๐	๑๒๒,๑๖๐	๑๒๗,๐๘๐	(๙,๔๐๐)	
	<b>พนักงานจ้างทั่วไป</b>																			
๑	ผู้ดูแลเด็ก	-	๕	๕	๕๔๐,๐๐๐	๐	๕	๕	๕	-	-	-	๐	๐	๐	๕๔๐,๐๐๐	๕๔๐,๐๐๐	๕๔๐,๐๐๐	(๙,๐๐๐)	
๒	นักการภารโรง	-	๑	๑	๑๐๘,๐๐๐	๐	๑	๑	๑	-	-	-	๐	๐	๐	๑๐๘,๐๐๐	๑๐๘,๐๐๐	๑๐๘,๐๐๐	(๙,๐๐๐)	
๓	คนงานทั่วไป	-	๑๑	๑๑	๑,๑๘๘,๐๐๐	๐	๑๑	๑๑	๑๑	-	-	-	๐	๐	๐	๑,๑๘๘,๐๐๐	๑,๑๘๘,๐๐๐	๑,๑๘๘,๐๐๐	(๙,๐๐๐)	
	<b>กองคลัง</b>																			
๑	ผอ.กองคลัง (นักบริหารงานการคลัง)	ต้น	๑	๑	๔๖๘,๙๖๐	๔๒,๐๐๐	๑	๑	๑	-	-	-	๑๔,๑๖๐	๑๕,๔๘๐	๑๖,๐๘๐	๕๒๕,๑๒๐	๕๔๐,๖๐๐	๕๕๖,๖๘๐	(๓๙,๐๘๐)	
๒	นักวิชาการเงินและบัญชี	ชก.	๑	๑	๓๕๖,๑๖๐	๐	๑	๑	๑	-	-	-	๑๓,๓๒๐	๑๓,๐๘๐	๑๓,๔๔๐	๓๖๙,๔๘๐	๓๘๒,๕๖๐	๓๙๖,๐๐๐	(๒๙,๖๘๐)	
๓	นักวิชาการพัสดุ	ชก.	๑	๑	๓๓๖,๓๖๐	๐	๑	๑	๑	-	-	-	๑๒,๙๖๐	๑๓,๓๒๐	๑๓,๔๔๐	๓๔๙,๓๒๐	๓๖๒,๖๔๐	๓๗๖,๐๘๐	(๒๘,๐๓๐)	
๔	นักวิชาการจัดเก็บรายได้	ชก.	๑	๑	๓๑๑,๖๔๐	๐	๑	๑	๑	-	-	-	๑๒,๑๒๐	๑๒,๖๐๐	๑๒,๙๖๐	๓๒๓,๗๖๐	๓๓๖,๓๖๐	๓๔๙,๓๒๐	(๒๕,๙๗๐)	
๕	เจ้าพนักงานการเงินฯ	ชง.	๑	๑	๒๕๙,๔๔๐	๐	๑	๑	๑	-	-	-	๑๐,๔๔๐	๑๐,๕๖๐	๑๐,๘๐๐	๒๖๙,๘๘๐	๒๘๐,๔๔๐	๒๙๑,๒๔๐	(๒๑,๖๒๐)	
	<b>ลูกจ้างประจำ</b>																			
๑	เจ้าพนักงานการเงินฯ	-	๑	๑	๒๔๔,๓๒๐	๐	๑	๑	๑	-	-	-	๗,๘๐๐	๑,๕๖๐	๘,๘๘๐	๒๕๒,๑๒๐	๒๕๓,๖๘๐	๒๖๒,๕๖๐	(๒๐,๓๖๐)	
	<b>พนักงานจ้างตามภารกิจ</b>																			
	<b>ประเภทผู้มีคุณวุฒิ</b>																			
๑	ผู้ช่วยเจ้าพนักงานพัสดุ	-	๑	๑	๑๖๑,๔๐๐	๐	๑	๑	๑	-	-	-	๖,๔๘๐	๖,๗๒๐	๗,๐๘๐	๑๖๗,๘๘๐	๑๗๔,๖๐๐	๑๘๑,๖๘๐	(๑๓,๔๕๐)	
๒	ผู้ช่วยเจ้าพนักงานพัสดุ	-	๑	๑	๑๓๘,๐๐๐	๐	๑	๑	๑	-	-	-	๕,๕๒๐	๕,๗๖๐	๖,๐๐๐	๑๔๓,๕๒๐	๑๔๙,๒๘๐	๑๕๕,๒๘๐	(๑๑,๕๐๐)	
๓	ผู้ช่วยเจ้าพนักงานการคลัง	-	๑	๑	๑๕๖,๖๘๐	๐	๑	๑	๑	-	-	-	๖,๒๔๐	๖,๔๘๐	๖,๗๒๐	๑๖๐,๙๒๐	๑๖๗,๔๐๐	๑๗๔,๑๒๐	(๑๒,๘๙๐)	
๔	ผู้ช่วยเจ้าพนักงานธุรการ	-	๑	๑	๑๔๓,๑๖๐	๐	๑	๑	๑	-	-	-	๕,๗๖๐	๖,๐๐๐	๖,๒๔๐	๑๔๘,๙๒๐	๑๕๔,๙๒๐	๑๖๑,๑๖๐	(๑๑,๙๓๐)	

ที่	ชื่อสายงาน	ระดับตำแหน่ง	จำนวนทั้งหมด	จำนวนที่มีอยู่ปัจจุบัน			อัตราตำแหน่งที่คาดว่าจะต้องใช้ในช่วงระยะเวลา ๓ ปีข้างหน้า			อัตรากำลังคนเพิ่ม/ลด			ค่าใช้จ่ายที่เพิ่มขึ้น (๓)			ค่าใช้จ่ายรวม (๔)			หมายเหตุ
				จำนวน (คน)	เงินเดือน (๑)	เงินประจำตำแหน่ง (๒)	๒๕๖๔	๒๕๖๕	๒๕๖๖	๒๕๖๔	๒๕๖๕	๒๕๖๖	๒๕๖๔	๒๕๖๕	๒๕๖๖	๒๕๖๔	๒๕๖๕	๒๕๖๖	
๕	ผู้ช่วยเจ้าพนักงานจัดเก็บฯ	-	๑	๑	๑๓๒,๒๔๐	๐	๑	๑	๑	-	-	-	๕,๔๐๐	๕,๕๒๐	๕,๗๖๐	๑๓๗,๖๔๐	๑๔๓,๑๖๐	๑๔๘,๙๒๐	(๑๑,๐๒๐)
๖	ผู้ช่วยเจ้าพนักงานจัดเก็บฯ	-	๑	๑	๑๓๘,๐๐๐	๐	๑	๑	๑	-	-	-	๕,๕๒๐	๕,๗๖๐	๖,๐๐๐	๑๔๓,๕๒๐	๑๔๙,๒๘๐	๑๕๕,๒๘๐	(๑๑,๕๐๐)
	<b>พนักงานจ้างทั่วไป</b>																		
๑	คนงานทั่วไป	-	๓	๓	๓๒๔,๐๐๐	๐	๓	๓	๓	-	-	-	๐	๐	๐	๓๒๔,๐๐๐	๓๒๔,๐๐๐	๓๒๔,๐๐๐	(๙,๐๐๐)
๒	พนักงานจดมาตรน้ำ	-	๑	๑	๑๐๘,๐๐๐	๐	๑	๑	๑	-	-	-	๐	๐	๐	๑๐๘,๐๐๐	๑๐๘,๐๐๐	๑๐๘,๐๐๐	(๙,๐๐๐)
	<b>กองช่าง</b>																		
๑	ผอ.กองช่าง (นักบริหารงานช่าง)	ต้น	๑	๑	๓๘๙,๔๐๐	๔๒,๐๐๐	๑	๑	๑	-	-	-	๑๓,๓๒๐	๑๓,๔๔๐	๑๓,๐๘๐	๔๔๔,๗๒๐	๔๕๘,๑๖๐	๔๗๑,๒๔๐	(๓๒,๔๕๐)
๒	นายช่างโยธา	ชง.	๑	๑	๒๘๐,๔๔๐	๐	๑	๑	๑	-	-	-	๑๐,๘๐๐	๑๑,๐๔๐	๑๑,๑๖๐	๒๙๑,๒๔๐	๓๐๒,๒๘๐	๓๑๓,๔๔๐	(๒๓,๓๗๐)
๓	นายช่างโยธา	ปง./ชง.	๑	-	๒๙๗,๙๐๐	๐	๑	๑	๑	-	-	-	๙,๗๒๐	๙,๗๒๐	๙,๗๒๐	๓๐๗,๖๒๐	๓๑๗,๓๔๐	๓๒๗,๐๖๐	<b>ว่างเดิม</b>
๔	นายช่างไฟฟ้า	ชง.	๑	๑	๑๙๔,๒๘๐	๐	๑	๑	๑	-	-	-	๘,๗๖๐	๙,๒๔๐	๙,๐๐๐	๒๐๓,๐๔๐	๒๑๒,๒๘๐	๒๒๑,๒๘๐	(๑๖,๑๙๐)
๕	เจ้าพนักงานประปา	ปง./ชง.	๑	-	๒๙๗,๙๐๐	๐	๑	๑	๑	-	-	-	๙,๗๒๐	๙,๗๒๐	๙,๗๒๐	๓๐๗,๖๒๐	๓๑๗,๓๔๐	๓๒๗,๐๖๐	<b>ว่างเดิม</b>
๖	เจ้าพนักงานธุรการ	ชง.	๑	๑	๒๘๐,๔๔๐	๐	๑	๑	๑	-	-	-	๑๐,๘๐๐	๑๑,๐๔๐	๑๑,๑๖๐	๒๙๑,๒๔๐	๓๐๒,๒๘๐	๓๑๓,๔๔๐	(๒๓,๓๗๐)
	<b>พนักงานจ้างตามภารกิจ</b>																		
	<b>ประเภทผู้มีคุณวุฒิ</b>																		
๑	ผู้ช่วยนายช่างโยธา	-	๑	๑	๑๗๕,๙๒๐	๐	๑	๑	๑	-	-	-	๗,๐๘๐	๗,๓๒๐	๗,๖๘๐	๑๘๓,๐๐๐	๑๙๐,๓๒๐	๑๙๘,๐๐๐	(๑๔,๖๖๐)
๒	ผู้ช่วยนายช่างโยธา	-	๑	๑	๑๓๘,๐๐๐	๐	๑	๑	๑	-	-	-	๕,๕๒๐	๕,๗๖๐	๖,๐๐๐	๑๔๓,๕๒๐	๑๔๙,๒๘๐	๑๕๕,๒๘๐	(๑๑,๕๐๐)
๓	ผู้ช่วยเจ้าพนักงานประปา	-	๑	๑	๑๖๕,๘๔๐	๐	๑	๑	๑	-	-	-	๖,๗๒๐	๖,๙๖๐	๗,๒๐๐	๑๗๒,๕๖๐	๑๗๙,๕๒๐	๑๘๖,๗๒๐	(๑๓,๘๒๐)
๔	ผู้ช่วยนายช่างไฟฟ้า	-	๑	๑	๑๗๒,๕๖๐	๐	๑	๑	๑	-	-	-	๖,๙๖๐	๗,๒๐๐	๗,๕๖๐	๑๗๙,๕๒๐	๑๘๖,๗๒๐	๑๙๔,๒๘๐	(๑๔,๓๘๐)
๕	ผู้ช่วยนายช่างเครื่องกล	-	๑	๑	๑๗๘,๒๐๐	๐	๑	๑	๑	-	-	-	๗,๒๐๐	๗,๔๔๐	๗,๘๐๐	๑๘๕,๔๐๐	๑๙๒,๘๔๐	๒๐๐,๖๔๐	(๑๔,๘๕๐)
	<b>พนักงานจ้างทั่วไป</b>																		
๑	คนงานทั่วไป	-	๑	๑	๑๐๘,๐๐๐	๐	๑	๑	๑	-	-	-	๐	๐	๐	๑๐๘,๐๐๐	๑๐๘,๐๐๐	๑๐๘,๐๐๐	(๙,๐๐๐)

ที่	ชื่อสายงาน	ระดับตำแหน่ง	จำนวนทั้งหมด	จำนวนที่มีอยู่ปัจจุบัน			อัตราตำแหน่งที่คาดว่าจะต้องใช้ในช่วงระยะเวลา ๓ ปีข้างหน้า			อัตรากำลังคนเพิ่ม/ลด			ค่าใช้จ่ายที่เพิ่มขึ้น (๓)			ค่าใช้จ่ายรวม (๔)			หมายเหตุ
				จำนวน (คน)	เงินเดือน (๑)	เงินประจำตำแหน่ง (๒)	๒๕๖๔	๒๕๖๕	๒๕๖๖	๒๕๖๔	๒๕๖๕	๒๕๖๖	๒๕๖๔	๒๕๖๕	๒๕๖๖	๒๕๖๔	๒๕๖๕	๒๕๖๖	
	กองสวัสดิการสังคม																		
๑	ผอ.กองสวัสดิการสังคม (นบ.สวัสดิการสังคม)	ต้น	๑	๑	๓๔๒,๗๒๐	๔๒,๐๐๐	๑	๑	๑	-	-	-	๑๓,๔๔๐	๑๓,๓๒๐	๑๓,๐๘๐	๓๙๘,๑๖๐	๔๑๑,๔๘๐	๔๒๔,๕๖๐	(๒๘,๕๖๐)
๒	นักพัฒนาชุมชน	ชก.	๑	๑	๓๔๒,๗๒๐	๐	๑	๑	๑	-	-	-	๑๓,๔๔๐	๑๓,๓๒๐	๑๓,๐๘๐	๓๕๖,๑๖๐	๓๖๙,๔๘๐	๓๘๒,๕๖๐	(๒๘,๕๖๐)
	พนักงานจ้างตามภารกิจ																		
๑	ผช.จพง.พัฒนาชุมชน	-	๑	๑	๑๘๕,๒๘๐	๐	๑	๑	๑	-	-	-	๗,๔๔๐	๗,๘๐๐	๘,๐๔๐	๑๙๒,๗๒๐	๒๐๐,๕๒๐	๒๐๘,๕๖๐	(๑๕,๔๔๐)
	พนักงานจ้างทั่วไป																		
๑	คนงานทั่วไป	-	๑	๑	๑๐๘,๐๐๐	๐	๑	๑	๑	-	-	-	๐	๐	๐	๑๐๘,๐๐๐	๑๐๘,๐๐๐	๑๐๘,๐๐๐	(๙,๐๐๐)
(๔)	รวม	-	๙๒	๘๒	๑๔,๖๒๔,๔๖๐	๓๓๐,๐๐๐	๙๒	๙๒	๙๒	-	-	-	๔๕๑,๖๘๐	๔๖๐,๐๘๐	๔๗๘,๕๖๐	๑๕,๔๐๖,๑๔๐	๑๕,๘๖๖,๒๒๐	๑๖,๓๔๔,๗๘๐	
(๕)	ประมาณการประโยชน์ตอบแทนอื่น ๑๕%															๒,๓๑๐,๙๒๑	๒,๓๗๙,๙๓๓	๒,๔๕๑,๗๑๗	
(๖)	รวมเป็นค่าใช้จ่ายบุคคลทั้งสิ้น															๑๗,๗๑๗,๐๖๑	๑๘,๒๔๖,๑๕๓	๑๘,๗๙๖,๔๙๗	
(๗)	คิดเป็นร้อยละ ๔๐ ของงบประมาณรายจ่ายประจำปี															๒๘.๑๖	๒๗.๕๙	๒๗.๐๗	

หมายเหตุ ฐานการคำนวณงบประมาณรายจ่ายประจำปี ๒๕๖๔ = ๖๓,๐๐๐,๐๐๐  
ฐานการคำนวณงบประมาณรายจ่ายประจำปี ๒๕๖๕ = ๖๖,๑๕๐,๐๐๐  
ฐานการคำนวณงบประมาณรายจ่ายประจำปี ๒๕๖๖ = ๖๙,๔๕๗,๕๐๐

(ลงชื่อ).....เจ้าหน้าที่ผู้จัดทำ

(นางสาวพรเพ็ญ เผ่าภูธร)  
หัวหน้าฝ่ายบริหารงานทั่วไป

(ลงชื่อ).....ผู้ตรวจ

(นายคมวิทย์ บุญวิเศษ)  
ปลัดองค์การบริหารส่วนตำบลงดกลาน



หมายเหตุ (๑) รายจ่ายจริง

(๒) คิดจาก (เงินเดือนขั้นต่ำ+ขั้นสูงของระดับตำแหน่งที่เพิ่มขึ้นหารด้วย๒ คูณด้วย๑๒) + ชั้นเงินเดือนคนเดิมที่เพิ่มขึ้น

(๓) (๑) + (๒)

(๔) รวมค่าใช้จ่ายทั้งหมด

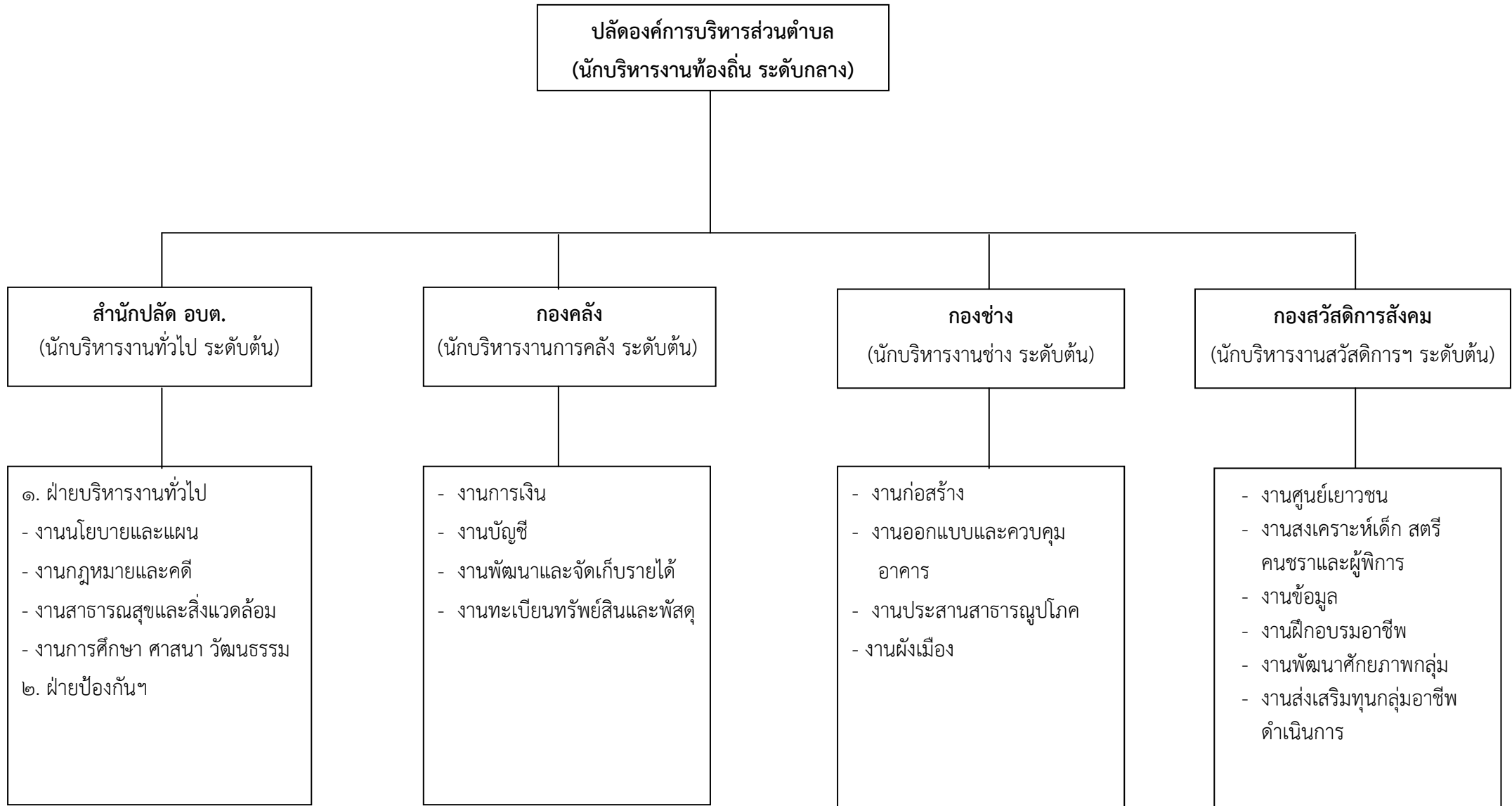
(๕) คิดจากค่าจ้างพนักงานจ้างตามแผนอัตรากำลั้ง ๔ ปี

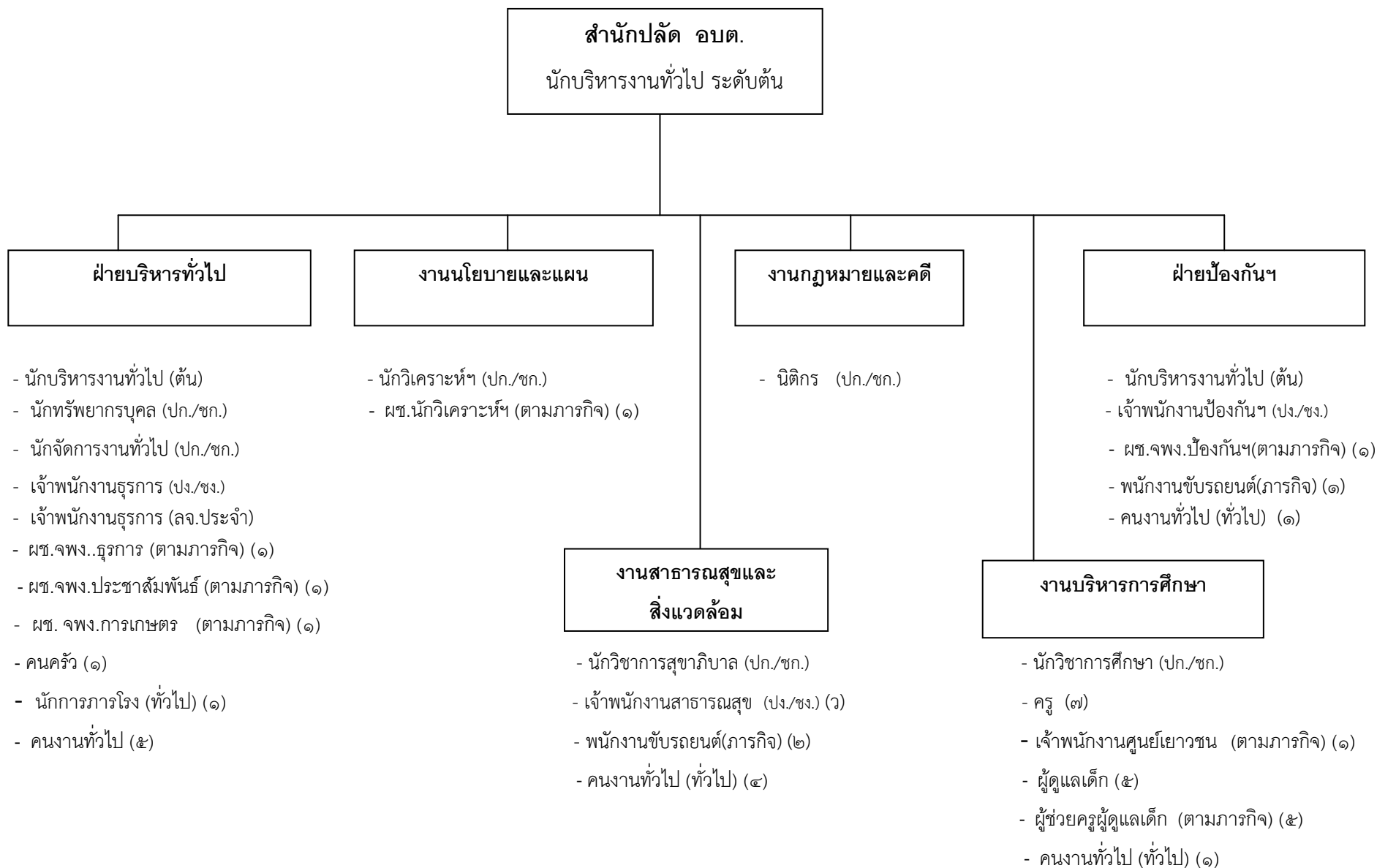
(๖) คือ ค่าจ้างพนักงานจ้างตามแผนอัตรากำลั้ง ๔ ปี

(๗) คิดจาก (๔) + (๕) + (๖) หารด้วยจำนวนงบประมาณรายจ่ายประจำปีนั้นคูณด้วย ๑๐๐ (๘) คิดจาก (๗) หารงบประมาณรายจ่ายประจำปี คูณด้วย ๑๐๐

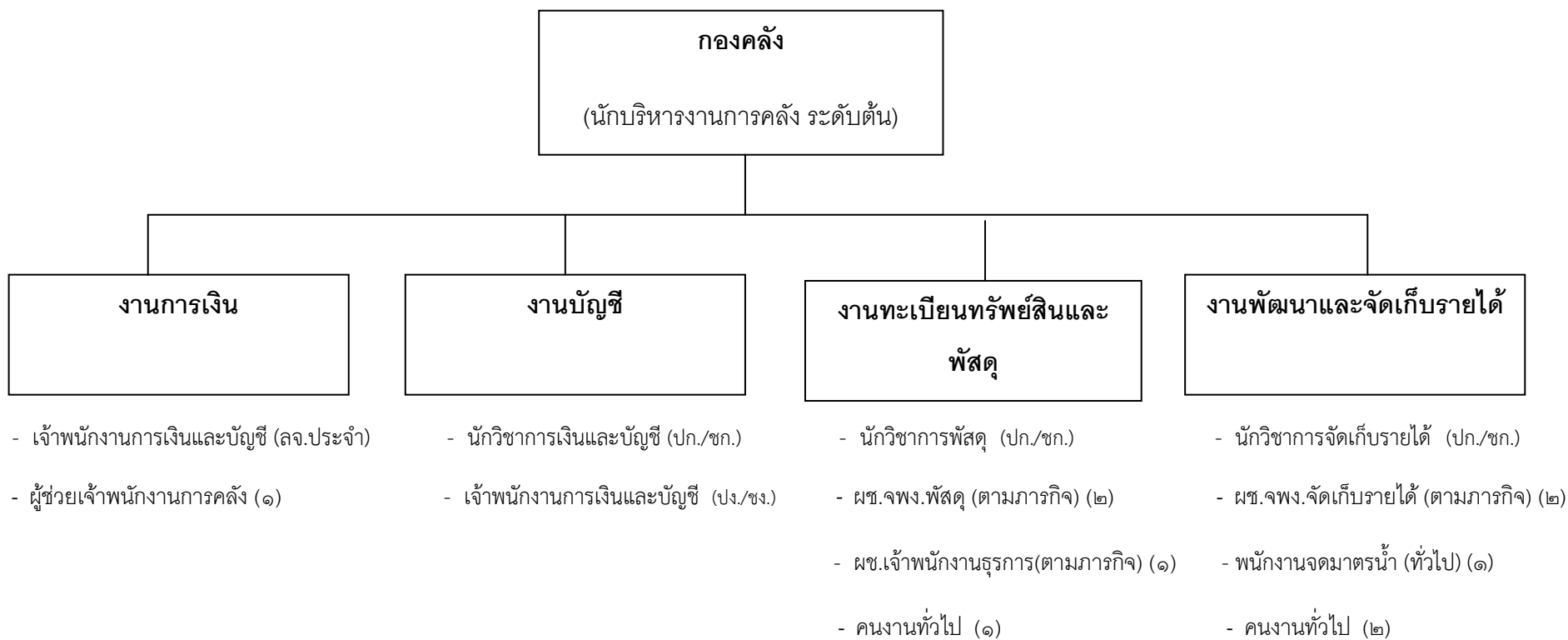
๑๐. แผนภูมิโครงสร้างการแบ่งส่วนราชการตามแผนอัตรากำลัง ๓ ปี

กรอบโครงสร้างส่วนราชการขององค์การบริหารส่วนตำบลดงลาน

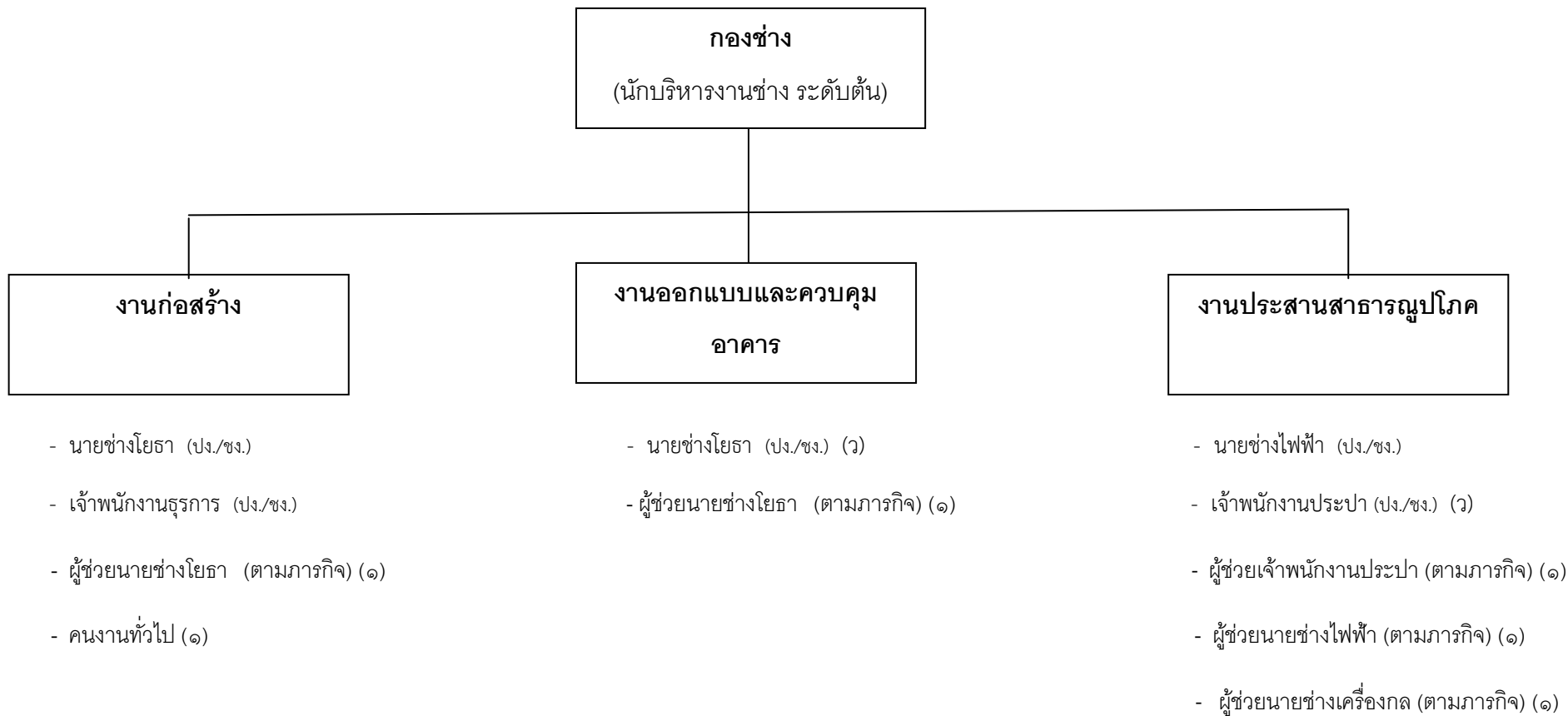




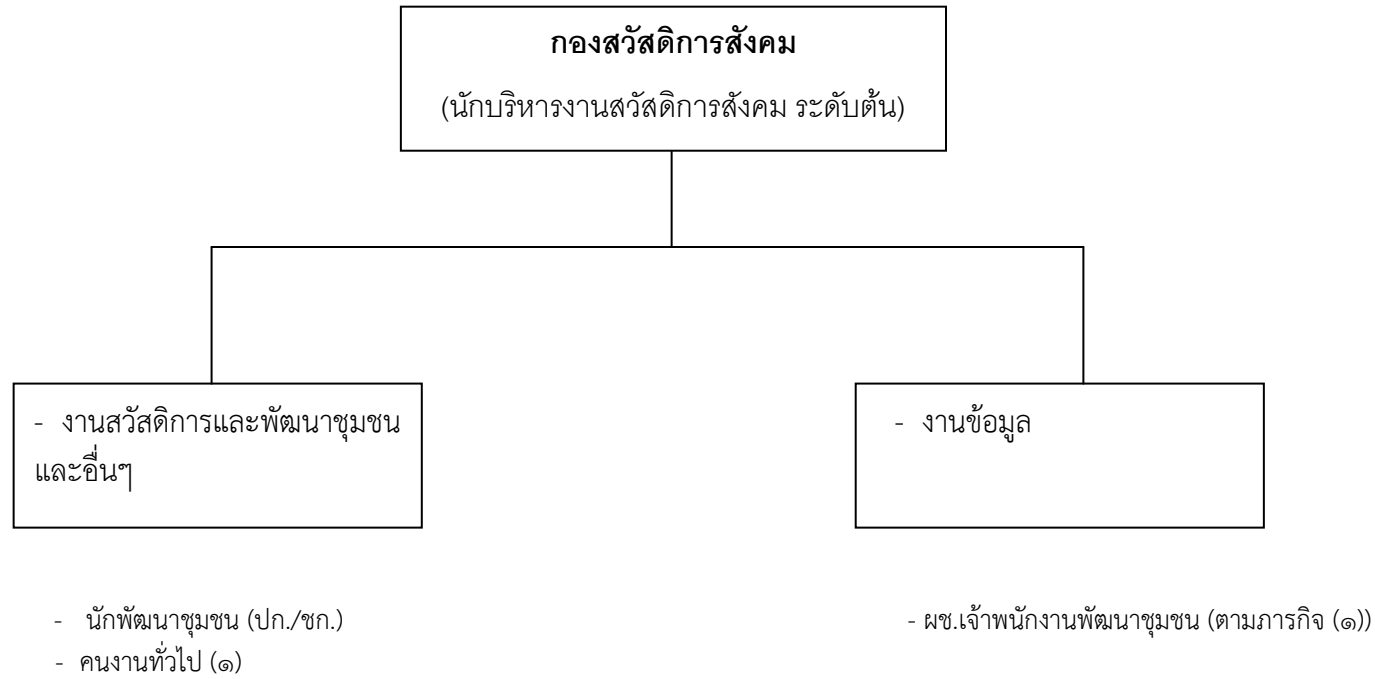
ระดับ	ต้น	ชช.	ชพ.	ชก.	ปก.	อส.	ชง.	พง	ลูกจ้างประจำ	พนักงานจ้าง
จำนวน	๓	-	-	๔	๒	-	๑	๑	๑	๓๒



ระดับ	ต้น	ชช.	ชพ.	ชก.	ปก.	อส.	ชง.	ปง	ลูกจ้างประจำ	พนักงานจ้าง
จำนวน	๑	-	-	๓	-	-	๑	-	๑	๑๐



ระดับ	ต้น	ชช.	ชพ.	ชก.	ปก.	อส.	ชง.	ปง	ลูกจ้างประจำ	พนักงานจ้าง
จำนวน	๑	-	-	-	-	-	๓	-	-	๖



ระดับ	ต้น	ชช.	ชพ.	ชก.	ปก.	อส.	ชง.	ปง	ลูกจ้างประจำ	พนักงานจ้าง
จำนวน	๑	-	-	๑	-	-	-	-	-	๒

๑๑.บัญชีแสดงการจัดคนลงสู่ตำแหน่งและการกำหนดเลขที่ตำแหน่งในส่วนราชการ  
ขององค์การบริหารส่วนตำบลดงลาน อำเภอเมือง จังหวัดร้อยเอ็ด

สำนักปลัด

ที่	ชื่อ - สกุล	คุณวุฒิ การศึกษา	กรอบอัตรากำลังเดิม			กรอบอัตรากำลังใหม่			เงินเดือน	เงินประจำตำแหน่ง		หมายเหตุ
			เลขที่ตำแหน่ง	ตำแหน่ง	ระดับ	เลขที่ตำแหน่ง	ตำแหน่ง	ระดับ		เงินประจำ ตำแหน่ง	เงินค่าตอบแทน/เงิน เพิ่มอื่นๆ	
๑	นายคมวิทย์ บุญวิเศษ	ปริญญาตรี	๔๗๓๐๑๑๑๐๑๐๑	ปลัด อบต. (นักบริหารงานท้องถิ่น)	กลาง	๔๗๓๐๑๑๑๐๑๐๑	ปลัด อบต. (นักบริหารงานท้องถิ่น)	กลาง	๔๘๖,๗๒๐ (๔๐,๕๖๐ X ๑๒)	๘๔,๐๐๐ (๗,๐๐๐ X ๑๒)	๘๔,๐๐๐ (๗,๐๐๐ X ๑๒)	๖๕๕,๗๒๐
	<b>สำนักงานปลัด</b>											
๑	นายพรชัย ช่างยันต์	ปริญญาตรี	ข.๐๐๐๒	หัวหน้าสำนักงานปลัด (นักบริหารงานทั่วไป)	ต้น	ข.๐๐๐๒	หัวหน้าสำนักงานปลัด (นักบริหารงานทั่วไป)	ต้น	-	-	-	ข้าราชการ ถ่ายโอน
๒	นางสาวพรเพ็ญ เผ่าภูธร	ปริญญาโท	๔๗๓๐๑๑๑๐๑๐๑๒	หน.ฝ่ายบริหารงานทั่วไป (นักบริหารงานทั่วไป)	ต้น	๔๗๓๐๑๑๑๐๑๐๑๒	หน.ฝ่ายบริหารงานทั่วไป (นักบริหารงานทั่วไป)	ต้น	๓๔๒,๗๒๐ (๒๘,๕๖๐ X ๑๒)	๑๘,๐๐๐ (๑,๕๐๐ X ๑๒)	-	๓๖๐,๗๒๐
๓	นายประพงษ์ วิชัยกำจร	ปริญญาตรี	๔๗๓๐๑๑๑๐๑๐๑๓	หน.ฝ่ายป้องกัน (นักบริหารงานทั่วไป)	ต้น	๔๗๓๐๑๑๑๐๑๐๑๓	หน.ฝ่ายป้องกัน (นักบริหารงานทั่วไป)	ต้น	๒๙๓,๘๘๐ (๒๔,๔๙๐ X ๑๒)	๑๘,๐๐๐ (๑,๕๐๐ X ๑๒)	-	๓๑๑,๘๘๐
๔	นางมลลารธรรม นามเขต	ปริญญาตรี	๔๗๓๐๑๑๑๐๑๐๑๑	นักวิชาการสุขาภิบาล	ชก.	๔๗๓๐๑๑๑๐๑๐๑๑	นักวิชาการสุขาภิบาล	ชก.	๓๗๖,๐๘๐ (๓๑,๓๔๐ X ๑๒)	-	-	๓๗๖,๐๘๐
๕	น.ส.จันทร์สุดา จันทร์เสถียร	ปริญญาโท	๔๗๓๐๑๑๑๐๑๐๑๑	นักวิเคราะห์นโยบาย และแผน	ชก.	๔๗๓๐๑๑๑๐๑๐๑๑	นักวิเคราะห์นโยบาย และแผน	ชก.	๓๑๑,๖๔๐ (๒๕,๙๓๐ X ๑๒)	-	-	๓๑๑,๖๔๐
๖	จ.อ.ประจวบ ทัศนาคพงศ์	ปริญญาตรี	๔๗๓๐๑๑๑๐๑๐๑๑	บุคลากร	ปก.	๔๗๓๐๑๑๑๐๑๐๑๑	นักทรัพยากรบุคคล	ปก.	๓๒๓,๐๔๐ (๒๖,๙๒๐ X ๑๒)	-	-	๓๒๓,๐๔๐
๗	นางลัดดาวัลย์ อางสาด	ปริญญาตรี	๔๗๓๐๑๑๑๑๐๑๐๑๑	นักวิชาการศึกษา	ชก.	๔๗๓๐๑๑๑๑๐๑๐๑๑	นักวิชาการศึกษา	ชก.	๓๔๙,๓๒๐ (๒๙,๑๑๐ X ๑๒)	-	-	๓๔๙,๓๒๐
๘	นายนรา ณ ร้อยเอ็ด	ปริญญาโท	๔๗๓๐๑๑๑๐๑๕๐๑๑	นิติกร	ปก.	๔๗๓๐๑๑๑๐๑๕๐๑๑	นิติกร	ปก.	๒๘๐,๐๘๐ (๒๓,๓๔๐ X ๑๒)	-	-	๒๘๐,๐๘๐
๙	นางสิริพร สังฆะมณี	ปริญญาโท	๔๗๓๐๑๑๑๐๑๐๑๑	นักจัดการงานทั่วไป	ชก.	๔๗๓๐๑๑๑๐๑๐๑๑	นักจัดการงานทั่วไป	ชก.	๒๙๙,๖๔๐ (๒๔,๙๗๐ X ๑๒)	-	-	๒๙๙,๖๔๐
๑๐	นางบุษราคัมภ์ บุญวิเศษ	ปริญญาตรี	๔๗๓๐๑๑๑๐๑๐๑๑	เจ้าพนักงานธุรการ	ชง.	๔๗๓๐๑๑๑๐๑๐๑๑	เจ้าพนักงานธุรการ	ชง.	๒๖๙,๘๘๐ (๒๒,๔๙๐ X ๑๒)	-	-	๒๖๙,๘๘๐
๑๑	-	-	๔๗๓๐๑๑๑๐๑๐๑๑	เจ้าพนักงานสาธารณสุข	ปง./ชง.	๔๗๓๐๑๑๑๐๑๐๑๑	เจ้าพนักงานสาธารณสุข	ปง./ชง.	๒๙๗,๙๐๐ (ค่ากลางเงินเดือน)	-	-	๒๙๗,๙๐๐ (ว่าง)
๑๒	จำเอกปริษา มนปรมานิต	ปวส.	๔๗๓๐๑๑๑๐๑๕๐๑๑	จพง.ป้องกันและ บรรเทาสาธารณภัย	ปง.	๔๗๓๐๑๑๑๐๑๕๐๑๑	จพง.ป้องกันและ บรรเทาสาธารณภัย	ปง.	๒๙๕,๖๘๐ (๒๔,๖๔๐ X ๑๒)	-	-	๒๙๕,๖๘๐

ที่	ชื่อ - สกุล	คุณวุฒิ การศึกษา	กรอบอัตรากำลังเดิม			กรอบอัตรากำลังใหม่			เงินเดือน	เงินประจำตำแหน่ง		หมายเหตุ
			เลขที่ตำแหน่ง	ตำแหน่ง	ระดับ	เลขที่ตำแหน่ง	ตำแหน่ง	ระดับ		เงินประจำ ตำแหน่ง	เงินค่าตอบแทน /เงินเพิ่มอื่นๆ	
<b>ข้าราชการครู</b>												
ศูนย์พัฒนาเด็กเล็กโรงเรียนบ้าน ดงลาน												
๑	นางศิริทิพย์ มั่นใจ	ปริญญาโท	๔๗๓๐๑๖๖๐๐๕๐๐	ครู	คศ.๒	๔๗๓๐๑๖๖๐๐๕๐๐	ครู	คศ.๒	-	-	-	งบบุคลากร
๒	-	ปริญญาตรี	-	ครูผู้ดูแลเด็ก	ครูผู้ช่วย	-	ครูผู้ดูแลเด็ก	ครูผู้ช่วย	-	-	-	ว่าง(๒ อัตรา)
ศูนย์พัฒนาเด็กเล็กบ้านเอื้ออาทร												
๑	นางจรรวรมณ โตอุตตชนม์	ปริญญาโท	๔๗๓๐๑๖๖๐๐๕๐๒	ครู	คศ.๒	๔๗๓๐๑๖๖๐๐๕๐๒	ครู	คศ.๒	-	-	-	งบบุคลากร
๒	-	ปริญญาตรี	-	ครูผู้ดูแลเด็ก	ครูผู้ช่วย	-	ครูผู้ดูแลเด็ก	ครูผู้ช่วย	-	-	-	ว่าง(๓ อัตรา)
ศูนย์พัฒนาเด็กเล็กบ้านโคกสูง												
๑	นางหนูคล้าย วรรณญาติ	ปริญญาตรี	๔๗๓๐๑๖๖๐๐๕๐๑	ครู	คศ.๑	๔๗๓๐๑๖๖๐๐๕๐๑	ครู	คศ.๑	-	-	-	งบบุคลากร
๒	นางอุไรวรรณ ทิพนัด	ปริญญาโท	๔๗๓๐๑๖๖๐๐๕๐๓	ครู	คศ.๒	๔๗๓๐๑๖๖๐๐๕๐๓	ครู	คศ.๒	-	-	-	งบบุคลากร
๓	นางจิตใจ ดวงขำ	ปริญญาโท	๔๗๓๐๑๖๖๐๐๕๐๔	ครู	คศ.๒	๔๗๓๐๑๖๖๐๐๕๐๔	ครู	คศ.๒	-	-	-	งบบุคลากร
๒	-	ปริญญาตรี	-	ครูผู้ดูแลเด็ก	ครูผู้ช่วย	-	ครูผู้ดูแลเด็ก	ครูผู้ช่วย	-	-	-	ว่าง(๑ อัตรา)
ศูนย์พัฒนาเด็กเล็กบ้านหนองจิก												
๑	นางโหมพิศ อุณเจริญ	ปริญญาตรี	๔๗๓๐๑๖๖๐๐๕๐๕	ครู	คศ.๑	๔๗๓๐๑๖๖๐๐๕๐๕	ครู	คศ.๑	-	-	-	งบบุคลากร
๒	นางสาวจิตติมา ศิริยม	ปริญญาตรี	๔๗๓๐๑๖๖๐๐๕๐๖	ครู	คศ.๑	๔๗๓๐๑๖๖๐๐๕๐๖	ครู	คศ.๑	-	-	-	งบบุคลากร
๓	-	ปริญญาตรี	-	ครูผู้ดูแลเด็ก	ครูผู้ช่วย	-	ครูผู้ดูแลเด็ก	ครูผู้ช่วย	-	-	-	ว่าง(๑ อัตรา)
<b>ลูกจ้างประจำ</b>												
๑	นางญาติา ศิริจันทร์	ปริญญาตรี	-	เจ้าพนักงานธุรการ	-	-	เจ้าพนักงานธุรการ	-	๒๒๙,๒๐๐ (๑๙,๑๐๐ X ๑๒)	-	-	๒๒๙,๒๐๐
<b>พนักงานจ้างตามภารกิจ</b>												
<b>ประเภทผู้มีคุณวุฒิ</b>												
๑	นางสาวสุวดี กิจมานะ	ปริญญาตรี	-	ผช.นักวิเคราะห์	-	-	ผช.นักวิเคราะห์	-	๒๓๒,๔๔๐ (๑๙,๓๕๐ X ๑๒)	-	-	๒๓๒,๔๔๐
๒	นางสาวชนิษฐา เอื้อกิจ	ปริญญาตรี	-	ผช.เจ้าพนักงาน ประชาสัมพันธ์	-	-	ผช.เจ้าพนักงาน ประชาสัมพันธ์	-	๑๔๓,๕๒๐ (๑๑,๙๖๐ X ๑๒)	-	-	๑๔๓,๕๒๐
๓	น.ส.กฤตลัตตา พิมพ์พานิช	ปริญญาตรี	-	ผช.เจ้าพนักงานธุรการ	-	-	ผช.เจ้าพนักงานธุรการ	-	๑๕๙,๘๔๐ (๑๓,๓๒๐ X ๑๒)	-	-	๑๕๙,๘๔๐
๔	นายนพรัตน์ สมณสิงห์	ปวช.	-	ผช.เจ้าพนักงาน ป้องกันฯ	-	-	ผช.เจ้าพนักงาน ป้องกันฯ	-	๑๖๘,๙๖๐ (๑๔,๐๘๐ X ๑๒)	-	-	๑๖๘,๙๖๐
๕	นางสาวชุติมา ช้อยแก้ว	ปริญญาตรี	-	ผช.เจ้าพนักงานศูนย์ เยาวชน	-	-	ผช.เจ้าพนักงานศูนย์ เยาวชน	-	๑๕๑,๘๐๐ (๑๒,๖๕๐ X ๑๒)	-	-	๑๕๑,๘๐๐



ที่	ชื่อ - สกุล	คุณวุฒิ การศึกษา	กรอบอัตราค่าจ้างเดิม			กรอบอัตราค่าจ้างใหม่			เงินเดือน	เงินประจำตำแหน่ง		หมายเหตุ
			เลขที่ตำแหน่ง	ตำแหน่ง	ระดับ	เลขที่ ตำแหน่ง	ตำแหน่ง	ระดับ		เงินประจำ ตำแหน่ง	เงินค่าตอบแทน/ เงินเพิ่มอื่นๆ	
๖	นายเจริญพงศ์ เพชรโรจน์	ปริญญาตรี	-	ผช.เจ้าพนักงาน การเกษตร	-	-	ผช.เจ้าพนักงาน การเกษตร	-	๑๕๑,๘๘๐ (๑๒,๖๔๐ x ๑๒)	-	-	๑๕๑,๘๘๐
๗	นางสุกัญญา ยอดศิริ	ปริญญาตรี	-	ผู้ช่วยครูผู้ดูแลเด็ก	-	-	ผู้ช่วยครูผู้ดูแลเด็ก	-	-	-	-	งบบุคลากร
	<b>ประเภทผู้มีทักษะ</b>											
๑	นางนันทรัตน์ จตุเทน	ปริญญาตรี	-	ผู้ช่วยครูผู้ดูแลเด็ก	-	-	ผู้ช่วยครูผู้ดูแลเด็ก	-	-	-	-	งบบุคลากร
๒	นางสาวราวรรณ แสงงาม	ปริญญาตรี	-	ผู้ช่วยครูผู้ดูแลเด็ก	-	-	ผู้ช่วยครูผู้ดูแลเด็ก	-	-	-	-	งบบุคลากร
๓	นางสาวติภาภรณ์ ทะการุณ	ปวส.	-	ผู้ช่วยครูผู้ดูแลเด็ก	-	-	ผู้ช่วยครูผู้ดูแลเด็ก	-	๑๑๗,๓๖๐ (๙,๗๘๐ x ๑๒)	-	-	๑๑๗,๓๖๐
๔	นางสาวฐิติรัตน์ นวลนุกูล	ปริญญาตรี	-	ผู้ช่วยครูผู้ดูแลเด็ก	-	-	ผู้ช่วยครูผู้ดูแลเด็ก	-	๑๑๗,๓๖๐ (๙,๗๘๐ x ๑๒)	-	-	๑๑๗,๓๖๐
๕	นายบัณฑิต อุ่นโสดา	ปวช.	-	พนักงานขับรถยนต์	-	-	พนักงานขับรถยนต์	-	๑๑๗,๓๖๐ (๙,๗๘๐ x ๑๒)	-	-	๑๑๗,๓๖๐
๖	นายจรัส ปัจมนต์	มัธยมปลาย	-	พนักงานขับรถยนต์	-	-	พนักงานขับรถยนต์	-	๑๑๒,๘๐๐ (๙,๔๐๐ x ๑๒)	-	-	๑๑๒,๘๐๐
๗	นายบุญทัน พรหมสุบรรณ	ประถมศึกษา	-	พนักงานขับรถยนต์	-	-	พนักงานขับรถยนต์	-	๑๑๒,๘๐๐ (๙,๔๐๐ x ๑๒)	-	-	๑๑๒,๘๐๐
๘	นางดารุณี อุ่นเจริญ	ประถมศึกษา	-	คนครัว	-	-	คนครัว	-	๑๑๒,๘๐๐ (๙,๔๐๐ x ๑๒)	-	-	๑๑๒,๘๐๐
	<b>พนักงานจ้างทั่วไป</b>											
๑	นางสาวทิภารินทร์ สังฆะมณี	ปริญญาตรี	-	ผู้ดูแลเด็ก	-	-	ผู้ดูแลเด็ก	-	๑๐๘,๐๐๐	-	-	-
๒	นางสาวกรรณิการ์ ชมพูนุตร	ปริญญาตรี	-	ผู้ดูแลเด็ก	-	-	ผู้ดูแลเด็ก	-	๑๐๘,๐๐๐	-	-	-
๓	นางกานตรัตน์ ศรีประเสริฐ	ปริญญาตรี	-	ผู้ดูแลเด็ก	-	-	ผู้ดูแลเด็ก	-	๑๐๘,๐๐๐	-	-	-
๔	นางสาวพิบูลแก้ว ดวงขำ	ปริญญาตรี	-	ผู้ดูแลเด็ก	-	-	ผู้ดูแลเด็ก	-	๑๐๘,๐๐๐	-	-	-
๕	นางสาวรัญญา เวียงสิมา	ปริญญาตรี	-	ผู้ดูแลเด็ก	-	-	ผู้ดูแลเด็ก	-	๑๐๘,๐๐๐	-	-	-
๖	นายกิตติศักดิ์ จันทิศ	ปวส.	-	นักการภารโรง	-	-	นักการภารโรง	-	๑๐๘,๐๐๐	-	-	-
๗	นายศักดิ์ศิลป์ หงษ์ชูดตา	มัธยมปลาย	-	คนงานทั่วไป	-	-	คนงานทั่วไป	-	๑๐๘,๐๐๐	-	-	-
๘	นายธีรศักดิ์ แสงงาม	ปวส.	-	คนงานทั่วไป	-	-	คนงานทั่วไป	-	๑๐๘,๐๐๐	-	-	-
๙	นางสาวปวีณา สันดี	ปริญญาตรี	-	คนงานทั่วไป	-	-	คนงานทั่วไป	-	๑๐๘,๐๐๐	-	-	-
๑๐	นางสาวปวีณา รักษาแก่นตรง	ปริญญาตรี	-	คนงานทั่วไป	-	-	คนงานทั่วไป	-	๑๐๘,๐๐๐	-	-	-
๑๑	นางสาวศุภลักษณ์ นามเพ็ง	ปริญญาตรี	-	คนงานทั่วไป	-	-	คนงานทั่วไป	-	๑๐๘,๐๐๐	-	-	-
๑๒	นางดวงพร ปะสาวะระ	ปวส.	-	คนงานทั่วไป	-	-	คนงานทั่วไป	-	๑๐๘,๐๐๐	-	-	-
๑๓	นายพงศธร โมกขรัตน์	ปริญญาตรี	-	คนงานทั่วไป	-	-	คนงานทั่วไป	-	๑๐๘,๐๐๐	-	-	-
๑๔	นายฤทธิพงษ์ อุ่นเจริญ	ปริญญาตรี	-	คนงานทั่วไป	-	-	คนงานทั่วไป	-	๑๐๘,๐๐๐	-	-	-

ที่	ชื่อ - สกุล	คุณวุฒิ การศึกษา	กรอบอัตราเก่าเดิม			กรอบอัตรากำลังใหม่			เงินเดือน	เงินประจำตำแหน่ง		หมายเหตุ
			เลขที่ตำแหน่ง	ตำแหน่ง	ระดับ	เลขที่ ตำแหน่ง	ตำแหน่ง	ระดับ		เงินประจำ ตำแหน่ง	เงินค่าตอบแทน/ เงินเพิ่มอื่นๆ	
๑๕	นายคมกฤษ ทิพนัส	ปวส.	-	คนงานทั่วไป	-	-	คนงานทั่วไป	-	๑๐๘,๐๐๐	-	-	-
๑๖	นายเอกมัย เผ่าศิริ	มัธยมปลาย	-	คนงานทั่วไป	-	-	คนงานทั่วไป	-	๑๐๘,๐๐๐	-	-	-
๑๗	นายพันธ์ศักดิ์ วงคำจันทร์	มัธยมปลาย	-	คนงานทั่วไป	-	-	คนงานทั่วไป	-	๑๐๘,๐๐๐	-	-	-

## กองคลัง

ที่	ชื่อ - สกุล	คุณวุฒิ การศึกษา	กรอบอัตรากำลังเดิม			กรอบอัตรากำลังใหม่			เงินเดือน	เงินประจำตำแหน่ง		หมายเหตุ
			เลขที่ตำแหน่ง	ตำแหน่ง	ระดับ	เลขที่ตำแหน่ง	ตำแหน่ง	ระดับ		เงินประจำ ตำแหน่ง	เงินค่าตอบแทน/ เงินเพิ่มอื่นๆ	
๑	นางไพจิตร พูลสระคู	ปริญญาโท	๔๗๓๐๔๒๑๐๒๐๐๑	ผู้อำนวยการกองคลัง (นักบริหารงานการคลัง)	ต้น	๔๗๓๐๔๒๑๐๒๐๐๑	นักบริหารงานการคลัง (ผู้อำนวยการกองคลัง)	ต้น	๔๖๘,๙๖๐ (๓๙,๐๘๐ X ๑๒)	๔๒,๐๐๐ (๓,๕๐๐ X ๑๒)	-	๕๑๐,๙๖๐
๒	นางสาวนงลักษณ์ วรรณาม	ปริญญาโท	๔๗๓๐๔๓๒๐๑๐๐๑	นักวิชาการเงิน และบัญชี	ชก.	๔๗๓๐๔๓๒๐๑๐๐๑	นักวิชาการเงิน และบัญชี	ชก.	๓๕๖,๑๖๐ (๒๙,๖๘๐ X ๑๒)	-	-	๓๕๖,๑๖๐
๓	นางสาวจารุณี วิลาจันท์	ปวส.	๔๗๓๐๔๓๒๐๔๐๐๑	นักวิชาการพัสดุ	ชก.	๔๗๓๐๔๓๒๐๔๐๐๑	นักวิชาการพัสดุ	ชก.	๓๓๖,๓๖๐ (๒๘,๐๓๐ X ๑๒)	-	-	๓๓๖,๓๖๐
๔	นางสุกัญญา วินทะไชย	ปริญญาโท	๔๗๓๐๔๓๒๐๓๐๐๑	นักวิชาการจัดเก็บรายได้	ชก.	๔๗๓๐๔๓๒๐๓๐๐๑	นักวิชาการจัดเก็บรายได้	ชก.	๓๑๑,๖๔๐ (๒๕,๙๗๐ X ๑๒)	-	-	๓๑๑,๖๔๐
๕	นางสมพิศ พันเพลิงฤกษ์	ปริญญาตรี	๔๗๓๐๔๔๒๐๑๐๐๑	เจ้าพนักงานการเงิน และบัญชี	ชง.	๔๗๓๐๔๔๒๐๑๐๐๑	เจ้าพนักงานการเงิน และบัญชี	ชง.	๒๕๙,๔๔๐ (๒๑,๖๒๐ X ๑๒)	-	-	๒๕๙,๔๔๐
<b>ลูกจ้างประจำ</b>												
๑	นางรำไพ วิภักดิ์	ปริญญาตรี	-	เจ้าพนักงานการเงิน และบัญชี	-	-	เจ้าพนักงานการเงิน และบัญชี	-	๒๔๔,๓๒๐ (๒๐,๓๖๐ X ๑๒)	-	-	๒๔๔,๓๒๐
<b>พนักงานจ้างตามภารกิจ</b>												
<b>ประเภทผู้มีคุณวุฒิ</b>												
๑	นางวิภารัตน์ จันทระประทักษ์	ปริญญาตรี	-	ผช.เจ้าพนักงานพัสดุ	-	-	ผช.เจ้าพนักงานพัสดุ	-	๑๖๑,๔๐๐ (๑๓,๔๕๐ X ๑๒)	-	-	๑๖๑,๔๐๐
๒	นางสาวราภรณ์ พรหมจรม	ปวส.	-	ผช.เจ้าพนักงานพัสดุ	-	-	ผช.เจ้าพนักงานพัสดุ	-	๑๓๘,๐๐๐ (๑๑,๕๐๐ X ๑๒)	-	-	๑๓๘,๐๐๐
๓	นางสาวพัชรี หนันดุน	ปริญญาตรี	-	ผช.เจ้าพนักงานการคลัง	-	-	ผช.เจ้าพนักงานการคลัง	-	๑๕๕,๖๘๐ (๑๒,๘๙๐ X ๑๒)	-	-	๑๕๕,๖๘๐
๔	น.ส.อาทิตย์ยา เปี่ยมรัศมีโชติ	ปวส.	-	ผช.เจ้าพนักงานธุรการ	-	-	ผช.เจ้าพนักงานธุรการ	-	๑๔๓,๑๖๐ (๑๑,๙๓๐ X ๑๒)	-	-	๑๔๓,๑๖๐
๕	น.ส.วนิดา สีภาบุญ	ปวช.	-	ผช.เจ้าพนักงานจัดเก็บ รายได้	-	-	ผช.เจ้าพนักงานจัดเก็บ รายได้	-	๑๓๒,๒๔๐ (๑๑,๐๒๐ X ๑๒)	-	-	๑๓๒,๒๔๐
๖	นายมนตรี กิจเอื้อ	ปวส.	-	ผช.เจ้าพนักงานจัดเก็บ รายได้	-	-	ผช.เจ้าพนักงานจัดเก็บ รายได้	-	๑๓๘,๐๐๐ (๑๑,๕๐๐ X ๑๒)	-	-	๑๓๘,๐๐๐
<b>พนักงานจ้างทั่วไป</b>												
๑	นายพรชัย เล็บขาว	ปริญญาตรี	-	พนักงานจตมาตรวัดน้ำ	-	-	พนักงานจตมาตรวัดน้ำ	-	๑๐๘,๐๐๐	-	-	-
๒	นางสาวมีนา โพธิ์ชัย	ปวส.	-	คนงานทั่วไป	-	-	คนงานทั่วไป	-	๑๐๘,๐๐๐	-	-	-
๓	นางสาวกัญญา โพธิ์ประสิทธิ์	ปวส.	-	คนงานทั่วไป	-	-	คนงานทั่วไป	-	๑๐๘,๐๐๐	-	-	-
๔	นางสาวอุษณา พันทสาร	ปริญญาตรี	-	คนงานทั่วไป	-	-	คนงานทั่วไป	-	๑๐๘,๐๐๐	-	-	-

## กองช่าง

ที่	ชื่อ - สกุล	คุณวุฒิ การศึกษา	กรอบอัตรากำลังเดิม			กรอบอัตรากำลังใหม่			เงินเดือน	เงินประจำตำแหน่ง		หมายเหตุ
			เลขที่ตำแหน่ง	ตำแหน่ง	ระดับ	เลขที่ตำแหน่ง	ตำแหน่ง	ระดับ		เงินประจำตำแหน่ง	เงินค่าตอบแทน/ เงินเพิ่มอื่นๆ	
๑	นายอนุรักษ์ ผ่านสถิน	ปริญญาโท	๔๗๓๐๕๒๑๐๓๐๐๑	ผู้อำนวยการกองช่าง (นักบริหารงานช่าง)	ต้น	๔๗๓๐๕๒๑๐๓๐๐๑	นักบริหารงานช่าง (ผู้อำนวยการกองช่าง)	ต้น	๓๘๙,๕๐๐ (๓๒,๔๕๐ X ๑๒)	๔๒,๐๐๐ (๓,๕๐๐ X ๑๒)	-	๔๓๑,๕๐๐
๒	นายภาณุพงศ์ เมธาวิ	ปริญญาตรี	๔๗๓๐๕๔๗๐๑๐๐๑	นายช่างโยธา	ชง.	๔๗๓๐๕๔๗๐๑๐๐๑	นายช่างโยธา	ชง.	๒๘๐,๔๕๐ (๒๓,๓๗๐ X ๑๒)	-	-	๒๘๐,๔๕๐
๓	-	ปวส.	๔๗๓๐๕๔๒๐๑๐๐๑	นายช่างโยธา	ปง./ชง.	๔๗๓๐๕๔๒๐๑๐๐๑	นายช่างโยธา	ปง./ชง.	๒๙๗,๙๐๐ (ค่ากลางเงินเดือน)	-	-	๒๙๗,๙๐๐ (ว่าง)
๔	นายเอก คำสวัสดิ์	ปวส.	๔๗๓๐๕๔๗๐๖๐๐๑	นายช่างไฟฟ้า	ปง.	๔๗๓๐๕๔๗๐๖๐๐๑	นายช่างไฟฟ้า	ปง.	๑๙๕,๒๘๐ (๑๖,๑๙๐ X ๑๒)	-	-	๑๙๕,๒๘๐
๕	-	ปวส.	๔๗๓๐๕๔๗๐๗๐๐๑	เจ้าพนักงาน การประปา	ปง./ชง.	๔๗๓๐๕๔๗๐๗๐๐๑	เจ้าพนักงานการประปา	ปง./ชง.	๒๙๗,๙๐๐ (ค่ากลางเงินเดือน)	-	-	๒๙๗,๙๐๐ (ว่าง)
๖	นางปิยนุช กันไธสง	ปริญญาตรี	๔๗๓๐๕๔๑๐๑๐๐๑	เจ้าพนักงานธุรการ	ชง.	๔๗๓๐๕๔๑๐๑๐๐๑	เจ้าพนักงานธุรการ	ชง.	๒๘๐,๔๕๐ (๒๓,๓๗๐ X ๑๒)	-	-	๒๘๐,๔๕๐
พนักงานจ้างตามภารกิจ												
ประเภทผู้มีคุณวุฒิ												
๑	นายสุทิน มนปราณีต	ปวช.	-	ผช.นายช่างโยธา	-	-	ผช.นายช่างโยธา	-	๑๓๕,๙๒๐ (๑๔,๖๖๐ X ๑๒)	-	-	๑๓๕,๙๒๐
๒	นายชนาธิป วิชัยกำจร	ปวส.	-	ผช.นายช่างโยธา	-	-	ผช.นายช่างโยธา	-	๑๓๘,๐๐๐ (๑๑,๕๐๐ X ๑๒)	-	-	๑๓๘,๐๐๐
๓	นายสามพราน ชื่องจริง	ปวส.	-	ผช.เจ้าพนักงาน ประปา	-	-	ผ.เจ้าพนักงานประปา	-	๑๖๕,๘๔๐ (๑๓,๘๒๐ X ๑๒)	-	-	๑๖๕,๘๔๐
๔	นายสิทธิชัย มิ่งแสวง	ปวช.	-	ผช.นายช่างไฟฟ้า	-	-	ผช.นายช่างไฟฟ้า	-	๑๗๒,๕๖๐ (๑๔,๓๘๐ X ๑๒)	-	-	๑๗๒,๕๖๐
๕	นายเจษฎา อาษาพันธ์	ปวส.	-	ผช.นายช่างเครื่องกล	-	-	ผช.นายช่างเครื่องกล	-	๑๗๘,๒๐๐ (๑๔,๘๕๐ X ๑๒)	-	-	๑๗๘,๒๐๐
พนักงานจ้างทั่วไป												
๑	นายอภิสิทธิ์ เรืองบุญ	ประถม ศึกษา	-	คนงานทั่วไป	-	-	คนงานทั่วไป	-	๑๐๘,๐๐๐	-	-	-

## กองสวัสดิการสังคม

ที่	ชื่อ - สกุล	คุณวุฒิ การศึกษา	กรอบอัตรากำลังเดิม			กรอบอัตรากำลังใหม่			เงินเดือน	เงินประจำตำแหน่ง		หมายเหตุ
			เลขที่ตำแหน่ง	ตำแหน่ง	ระดับ	เลขที่ตำแหน่ง	ตำแหน่ง	ระดับ		เงินประจำตำแหน่ง	เงินค่าตอบแทน/ เงินเพิ่มอื่นๆ	
๑	น.ส.พิมยดา บุตรทุมพันธ์	ปริญญาตรี	๔๗๓๑๑๒๑๐๕๐๐๑	หัวหน้าส่วน สวัสดิการสังคม (นักบริหารงาน สวัสดิการสังคม)	ต้น	๔๗๓๑๑๒๑๐๕๐๐๑	ผอ.กอง สวัสดิการสังคม (นักบริหารงาน สวัสดิการสังคม)	ต้น	๓๔๒,๗๒๐ (๒๘,๕๖๐ X ๑๒)	๔๒,๐๐๐ (๓,๕๐๐ X ๑๒)	-	๓๘๔,๗๒๐
๒	นางนฤมล มุฑิตา	ปริญญาตรี	๔๗๓๑๑๓๘๐๑๐๐๑	นักพัฒนาชุมชน	ชก.	๔๗๓๑๑๓๘๐๑๐๐๑	นักพัฒนาชุมชน	ชก.	๓๔๒,๗๒๐ (๒๘,๕๖๐ X ๑๒)	-	-	๓๔๒,๗๒๐
	พนักงานจ้างตามภารกิจ											
	ประเภทผู้มีคุณวุฒิ											
๑	น.ส.พัชราภรณ์ แสงไสย	ปวส.	-	ผช.เจ้าพนักงาน พัฒนาชุมชน	-	-	ผช.เจ้าพนักงาน พัฒนาชุมชน	-	๑๘๕,๒๘๐ (๑๕,๔๔๐ X ๑๒)	-	-	๑๘๕,๒๘๐
	พนักงานจ้างทั่วไป											
๑	นางสาวศรัญญา สวัสดิ์สละ	ปวส.	-	คณงานทั่วไป	-	-	คณงานทั่วไป		๑๐๘,๐๐๐	-	-	-

(ลงชื่อ).....เจ้าหน้าที่ผู้จัดทำ

(นางสาวพรเพ็ญ เผ่าภูธร)

หัวหน้าฝ่ายบริหารงานทั่วไป

(ลงชื่อ).....ผู้ตรวจ

(นายคมวิทย์ บุญวิเศษ)

ปลัดองค์การบริหารส่วนตำบลดงลาน





## ๑๒. แนวทางการพัฒนาพนักงานส่วนตำบล

กระบวนการบริหารงานบุคคลขององค์กร จะเป็นกระบวนการหนึ่งที่ทุกองค์กรจะต้องปฏิบัติตั้งแต่ เริ่มต้น การวางแผนกำลังคน การสรรหา การคัดเลือก การใช้ประโยชน์จากทรัพยากรบุคคล การประเมินผลการ ปฏิบัติงาน ซึ่งรวมถึง การพัฒนาบุคลากรที่มีจะต้องมีการพัฒนาอย่างต่อเนื่อง การพัฒนาระบบการบริหารงานและ พัฒนาทรัพยากรบุคคลของ หน่วยงานจึงมีความจำเป็นอย่างยิ่ง องค์กรบริหารส่วนตำบลจะต้องมีแผนแม่บทพัฒนา บุคลากรที่กำหนดไว้ล่วงหน้า เพื่อ เพิ่มพูนความรู้ทักษะ ทักษะที่ดี มีคุณธรรมและจริยธรรม อันจะทำให้การปฏิบัติ หน้าที่ของข้าราชการองค์การบริหารส่วน ตำบลเป็นไปอย่างมีประสิทธิภาพ

การพัฒนาบุคลากรขององค์การบริหารส่วนตำบล จึงต้องมีการพัฒนาอย่างเป็นระบบและเป็นไปอย่าง ต่อเนื่อง ตลอดจนมีความสอดคล้องกับเจ้าหน้าที่ภารกิจที่เกิดขึ้นในหน่วยงาน เพราะในการพัฒนาขีดความสามารถ ของ บุคลากรจะต้องให้มีความเหมาะสมกับเจ้าหน้าที่ความรับผิดชอบ การพัฒนาบุคลากรจะต้องมีการพัฒนาอย่าง ทั่วถึง คือ จะต้องพัฒนาทั้งระดับผู้บริหารและระดับผู้ปฏิบัติงานทุกคนในสายงานที่อยู่ในองค์การบริหารส่วนตำบล โดยข้าราชการ องค์การบริหารส่วนตำบลทุกคน ทุกตำแหน่ง ได้มีโอกาสที่จะได้รับการพัฒนาภายในช่วงระยะเวลา ตามแผนอัตรากำลัง ๓ ปี

### การพัฒนาผู้บริหาร

องค์การบริหารส่วนตำบลลงนามกำหนดแผนการพัฒนาผู้บริหารที่เป็นผู้บริหารระดับต้น ผู้บริหารที่ เป็น ผู้บริหารระดับกลาง ผู้บริหารที่เป็นผู้บริหารระดับสูง กำหนดแนวทางการพัฒนาบุคลากรไว้อย่างชัดเจน ดังนี้

๑. การฝึกอบรม กำหนดแนวทางการพัฒนาโดยมีการฝึกอบรมทั้งระดับผู้บริหารระดับต้น ผู้บริหาร ระดับกลาง ผู้บริหาร ระดับสูง โดยวิธีการฝึกอบรมที่กำหนดไว้เองและร่วมกับสถาบันและองค์กรต่าง ๆ ภายนอกที่ได้ มีการจัดอบรมหลักสูตร ต่าง ๆ
๒. การสัมมนา พัฒนาผู้บริหารตามแนวทางนี้ เป็นวิธีหนึ่งที่ใช้การจัดสัมมนาขึ้นเพื่อใช้เป็นทิศทาง ในการพัฒนาองค์กร เพราะ การพัฒนาผู้บริหารระดับสูงส่วนใหญ่จะเป็นการแลกเปลี่ยนประสบการณ์ในการ บริหารงาน การแสดงความคิดเห็นและ เป็นการระดมสมองของผู้บริหารองค์กรที่มีแนวทางการบริหารที่ใกล้เคียงกัน องค์กรบริหารส่วนตำบลจึงได้จัดสัมมนาขึ้น ซึ่งจะ เป็นทั้งในหน่วยงานภายนอกและสถาบันหรือองค์กรที่ได้มีการจัด ขึ้นในหลายหลักสูตรที่เกี่ยวข้องกับการบริหารงาน องค์กร
๓. การทัศนศึกษาดูงาน เป็นแนวทางหนึ่งที่องค์กรบริหารส่วนตำบลลงนาม ได้ให้ความสำคัญกับ ทัศนศึกษาดูงาน เพราะจะ ได้เกิดความรู้หรือประสบการณ์ที่ได้รับจากการไปดูงาน



### ๑๓. ประกาศคุณธรรม จริยธรรมของพนักงานส่วนตำบล ลูกจ้างประจำและพนักงานจ้าง

พนักงานส่วนตำบล ลูกจ้างประจำและพนักงานจ้างขององค์การบริหารส่วนตำบลตงลาน มีหน้าที่ดำเนินการให้เป็นไปตามกฎหมายเพื่อรักษาประโยชน์ส่วนรวมและประเทศชาติ อำนวยความสะดวกและให้บริการแก่ประชาชนตามหลักธรรมาภิบาล โดยจะต้องยึดมั่นในค่านิยมหลักของมาตรฐานจริยธรรม ดังนี้

๑. การยึดมั่นในคุณธรรมจริยธรรม
๒. การมีจิตสำนึกที่ดี ซื่อสัตย์ สุจริต และรับผิดชอบ
๓. การยึดถือประโยชน์ของประเทศไทยเหนือกว่าประโยชน์ส่วนตนและไม่มีผลประโยชน์ทับซ้อน
๔. การยืนหยัดทำในสิ่งที่ถูกต้อง เป็นธรรม และถูกกฎหมาย
๕. การให้บริการแก่ประชาชนด้วยความรวดเร็ว มีอัธยาศัย และไม่เลือกปฏิบัติ
๖. การให้ข้อมูลข่าวสารแก่ประชาชนอย่างครบถ้วน ถูกต้อง และไม่บิดเบือนข้อเท็จจริง
๗. การมุ่งผลสัมฤทธิ์ของงาน รักษามาตรฐาน มีคุณภาพ โปร่งใส และตรวจสอบได้
๘. การยึดมั่นในระบอบประชาธิปไตยอันมีพระมหากษัตริย์ทรงเป็นประมุข
๙. การยึดมั่นในหลักจรรยาวิชาชีพขององค์กร

ทั้งนี้ การฝ่าฝืนหรือไม่ปฏิบัติตามมาตรฐานทางจริยธรรม ให้ถือว่าเป็นการกระทำผิดทางวินัย

\*\*\*\*\*



คำสั่งองค์การบริหารส่วนตำบลดงลาน  
ที่ ๒๑๔ /๒๕๖๓  
เรื่อง แต่งตั้งคณะกรรมการจัดทำแผนอัตรากำลัง ๓ ปี  
(ปีงบประมาณ ๒๕๖๔ - ๒๕๖๖)

.....

อาศัยอำนาจตามความในมาตรา ๑๗(๓) และมาตรา ๒๖ แห่งพระราชบัญญัติระเบียบบริหารงานบุคคลส่วนท้องถิ่นพ.ศ.๒๕๔๒ ประกอบกับข้อ ๕ แห่งประกาศคณะกรรมการกลางพนักงานส่วนตำบล เรื่อง มาตรฐานทั่วไปเกี่ยวกับอัตรากำลังและมาตรฐานของตำแหน่งพนักงานส่วนตำบล คณะกรรมการกลางพนักงานส่วนตำบล (ก.อบต.) ในการประชุมครั้งที่๙/๒๕๔๔ เมื่อวันที่ ๓๑ ตุลาคม ๒๕๔๔ จึงขอแต่งตั้งคณะกรรมการจัดทำแผนอัตรากำลัง ๓ ปี (ปีงบประมาณ ๒๕๖๔ - ๒๕๖๖) ดังนี้

๑. นายอุทัยเทพ พรรคพล	ตำแหน่ง นายองค์การบริหารส่วนตำบล	ประธานกรรมการ
๒. นายคมวิทย์ บุญวิเศษ	ตำแหน่ง ปลัดองค์การบริหารส่วนตำบล	กรรมการ
๓. นางไพจิตร พูลสระคู	ตำแหน่ง ผู้อำนวยการกองคลัง	กรรมการ
๔. นายอนุรักษ์ ผ่านสถิน	ตำแหน่ง ผู้อำนวยการกองช่าง	กรรมการ
๕. นางสาวพิมพ์ดา บุตรทุมพันธ์	ตำแหน่ง ผู้อำนวยการกองสวัสดิการสังคม	กรรมการ
๖. นายพรชัย ช่างยนต์	ตำแหน่ง หัวหน้าสำนักปลัด	กรรมการและเลขานุการ
๗. นางสาวพรเพ็ญ เผ่าภูธร	ตำแหน่ง หัวหน้าฝ่ายบริหารงานทั่วไป	ผู้ช่วยเลขานุการ
๘. จำเอกประจวบ ทัศนาคพงศ์	ตำแหน่ง นักทรัพยากรบุคคล	ผู้ช่วยเลขานุการ

มีหน้าที่ จัดทำแผนอัตรากำลังพนักงานส่วนตำบล ลูกจ้างประจำและพนักงานจ้างขององค์การบริหารส่วนตำบล ตามหลักเกณฑ์การจัดทำแผนอัตรากำลังพนักงานส่วนตำบล ลูกจ้างประจำและพนักงานจ้าง วิเคราะห์ปริมาณงานและคุณภาพงานก่อนการกำหนดตำแหน่งและการกำหนดตำแหน่งตามกรอบโครงสร้างอัตรากำลัง

ทั้งนี้ ตั้งแต่บัดนี้เป็นต้นไป

สั่ง ณ วันที่ ๑๐ เดือนกรกฎาคม พ.ศ. ๒๕๖๓

(ลงชื่อ).....

(นายอุทัยเทพ พรรคพล)

นายกองค์การบริหารส่วนตำบลดงลาน

## ร่าง

### ประกาศองค์การบริหารส่วนตำบลดงลาน

#### เรื่อง การกำหนดส่วนราชการขององค์การบริหารส่วนตำบลดงลาน

.....

อาศัยตามความในมาตรา ๑๕ ประกอบกับมาตรา ๒๕ แห่งพระราชบัญญัติระเบียบบริหารงานบุคคลส่วนท้องถิ่น พ.ศ. ๒๕๔๒ ข้อ ๒๒๘ ข้อ ๒๒๙ และข้อ ๒๓๒ แห่งประกาศคณะกรรมการพนักงานส่วนตำบล จังหวัดร้อยเอ็ด เรื่อง หลักเกณฑ์และเงื่อนไขเกี่ยวกับการบริหารงานบุคคลขององค์การบริหารส่วนตำบล ลงวันที่ ๒๔ ตุลาคม ๒๕๔๕ และมติ คณะกรรมการพนักงานส่วนตำบลจังหวัดร้อยเอ็ดครั้งที่ ๙/๒๕๕๗ เมื่อวันที่ ๒๔ กันยายน ๒๕๕๗ จึงกำหนดส่วนราชการ องค์การบริหารส่วนตำบลดงลาน ดังนี้

#### ๑. สำนักปลัด

มีหน้าที่รับผิดชอบเกี่ยวกับงานธุรการ สารบรรณ การจัดทำแผนตำบล การจัดทำร่างข้อบัญญัติ การจัดทำทะเบียน สมาชิกองค์การบริหารส่วนตำบลและคณะผู้บริหาร การดำเนินงานตามนโยบายของรัฐมนตรี แผนพัฒนาเศรษฐกิจและสังคม งานนโยบายและแผนประชุม งานเลือกตั้ง งานรัฐพิธี งานรับรองต่าง ๆ งานป้องกันและบรรเทาสาธารณภัย การปกครอง บังคับบัญชาพนักงานส่วนตำบลและลูกจ้าง การบริหารงานบุคคลขององค์การบริหารส่วนตำบลทั้งหมด การดำเนินงาน เกี่ยวกับการอนุญาตต่าง ๆ และงานอื่น ๆ ที่เกี่ยวข้องรวมทั้งกำกับ และเร่งรัดการปฏิบัติราชการของส่วนราชการในองค์การ บริหารส่วนตำบลให้เป็นไปตามนโยบาย และแผนการปฏิบัติราชการขององค์การบริหารส่วนตำบล

#### ๒. กองคลัง

มีหน้าที่รับผิดชอบเกี่ยวกับงานเบิก-จ่าย รายรับ การนำส่ง การเก็บรักษาเงิน การตรวจสอบในสำคัญฎีกา งาน เกี่ยวกับเงินเดือน ค่าจ้าง ค่าตอบแทน เงินบำเหน็จบำนาญและอื่น ๆ งานเกี่ยวกับ การจัดทำงบประมาณ ฐานะทางการเงิน การจัดสรรเงินต่าง ๆ การจัดทำบัญชีทุกประเภท ทะเบียนคุมเงินรายได้และรายจ่ายต่าง ๆ การควบคุมการเบิกจ่าย งานทางบ ทดลองประจำเดือน ประจำปีงานเกี่ยวกับการพัสดุ ขององค์การบริหารส่วนตำบล กาจจัดเก็บภาษี และงานอื่น ๆ ที่เกี่ยวข้องและ ที่ได้มอบหมาย

#### ๓. กองช่าง

มีหน้าที่รับผิดชอบเกี่ยวกับการสำรวจ ออกแบบ การจัดทำข้อมูลทางวิศวกรรม การจัดเก็บ และทดสอบคุณภาพวัสดุ งานออกแบบและเขียน การตรวจสอบการก่อสร้าง งานควบคุมอาคาร ตามระเบียบกฎหมาย การควบคุมการก่อสร้าง และ ซ่อมบำรุงการวางโครงการก่อสร้างในงานด้านโยธาปฏิบัติงานสำรวจต่าง ๆ เกี่ยวกับงานโยธา ปฏิบัติงานสำรวจต่าง ๆ เกี่ยวกับ งานช่างโยธา ซ่อมวัสดุครุภัณฑ์ เครื่องใช้และอุปกรณ์ และงานอื่น ๆ ที่เกี่ยวข้อง และที่ได้รับมอบหมาย

#### ๔. กองสวัสดิการสังคม

มีหน้าที่รับผิดชอบเกี่ยวกับการพิจารณา ศึกษา วิเคราะห์ ทำความเห็น สรุปรายงาน เสนอแนะและดำเนินการ ปฏิบัติงาน โดยควบคุมตรวจสอบการจัดการงานต่างๆ หลายด้าน เช่น งานสังคมสงเคราะห์ งานพัฒนาชุมชน การจัด ระเบียบชุมชนหนาแน่นและชุมชนแออัด การส่งเสริมสวัสดิการเด็กและเยาวชน การจัดทำมีกีฬาเด็กและเยาวชน งาน นันทนาการชุมชน การจัดทำมีห้องสมุดประชาชน งานส่งเสริมกีฬาประชาชน งานขนบธรรมเนียมประเพณีท้องถิ่น งาน สงเคราะห์เด็ก สตรี คนชราและผู้พิการ งานข้อมูล งานฝึกอบรมอาชีพ งานพัฒนาศักยภาพกลุ่ม งานส่งเสริมทุนกลุ่มอาชีพ ดำเนินการ การติดตามผล ตอบปัญหาและชี้แจงเรื่องต่างๆ เกี่ยวกับงานในหน้าที่ ร่วมประชุมคณะกรรมการต่างๆ ตามที่ ได้รับมอบหมาย ร่วมประชุมในการกำหนดนโยบาย และแก้ปัญหาข้อขัดข้องในการปฏิบัติงานในหน่วยงานที่รับผิดชอบด้วย และปฏิบัติหน้าที่อื่นที่เกี่ยวข้อง



ร่าง

ประกาศองค์การบริหารส่วนตำบลดงลาน

เรื่อง การใช้แผนอัตรากำลัง ๓ ปี (ปีงบประมาณ พ.ศ.๒๕๖๔-๒๕๖๖)

.....

อาศัยอำนาจตามความในมาตรา ๑๗ (๓) และมาตรา ๒๖ แห่งพระราชบัญญัติระเบียบบริหารงานบุคคลส่วนท้องถิ่น พ.ศ.๒๕๔๒ ประกอบกับ ข้อ ๕ แห่งประกาศคณะกรรมการกลาง พนักงานส่วนตำบล เรื่อง มาตรฐานทั่วไปเกี่ยวกับอัตราตำแหน่งและมาตรฐานของตำแหน่งพนักงานส่วนตำบลคณะกรรมการกลางพนักงานส่วนตำบล (ก.อบต.) ในการประชุมครั้งที่ ๘/๒๕๔๔ เมื่อวันที่ ๓๑ ตุลาคม ๒๕๔๔ และมติคณะกรรมการพนักงานส่วนตำบลจังหวัดร้อยเอ็ด ในการประชุมครั้งที่ ..... เมื่อวันที่ ..... เดือน ..... พ.ศ.

จึงขอประกาศใช้แผนอัตรากำลัง ๓ ปี (ปีงบประมาณ พ.ศ.๒๕๖๔ - ๒๕๖๖)

ตั้งแต่วันที่ ..... เดือน ..... พ.ศ.

ประกาศ ณ วันที่ ..... เดือน ..... พ.ศ.

(ลงชื่อ).....

(นายอุทัยเทพ พรรคพล)

นายกองค์การบริหารส่วนตำบลดงลาน











รายงานการประชุมคณะทำงานจัดทำแผนอัตรากำลัง ๓ ปี (พ.ศ.๒๕๖๔ - ๒๕๖๖)

องค์การบริหารส่วนตำบลดงลาน อำเภอเมือง จังหวัดร้อยเอ็ด

วันที่ ๑๕ กรกฎาคม ๒๕๖๓ เวลา ๑๐.๐๐ น.

ณ ห้องประชุมองค์การบริหารส่วนตำบลดงลาน

.....

ผู้มาประชุม

ลำดับ	ชื่อ - สกุล	ตำแหน่ง	ลายมือชื่อ	หมายเหตุ
๑	นายอุทัยเทพ พรรคพล	ประธานกรรมการ		
๒	นายคมวิทย์ บุญวิเศษ	กรรมการ		
๓	นางไพจิตร พูลสระคู	กรรมการ		
๔	นายอนุรักษ์ ผ่านสถิน	กรรมการ		
๕	นางสาวพิมยดา บุตรทุมพันธ์	กรรมการ		
๖	นายพรชัย ช่างยันต์	กรรมการและเลขานุการ		
๗	นางสาวพรเพ็ญ เผ่าภูธร	ผู้ช่วยเลขานุการ		
๘	จำเอกประจวบ ทศนาคพงศ์	ผู้ช่วยเลขานุการ		

เริ่มประชุมเวลา ๑๐.๐๐ น.

เมื่อถึงกำหนดเวลานัดประชุม และคณะทำงานมาครบองค์ประชุมแล้ว นายอุทัยเทพ พรรคพล

นายกองค์การบริหารส่วนตำบลดงลาน ประธานคณะทำงาน ทำหน้าที่ประธานในที่ประชุมกล่าวเปิดการประชุม และทำการประชุมตามระเบียบวาระ ดังนี้

**ระเบียบวาระที่ ๑**

**เรื่องประธานแจ้งให้ที่ประชุมทราบ**

นายอุทัยเทพ พรรคพล

ตามที่องค์การบริหารส่วนตำบลดงลาน ได้ประกาศใช้แผนอัตรากำลัง ๓ ปี (พ.ศ.๒๕๖๑ - ๒๕๖๓) ไปแล้วนั้นและจะครบกำหนดในวันที่ ๓๐ กันยายน ๒๕๖๓ นี้ เพื่อให้องค์การบริหารส่วนตำบลดงลานมีแผนอัตรากำลัง ๓ ปี เพื่อใช้เป็นแนวทางการบริหารด้านกำลังคนและค่าใช้จ่ายด้านการบริหารงานบุคคลขององค์การบริหารส่วนตำบลดงลาน วันนี้จึงได้เชิญคณะทำงานจัดทำแผนอัตรากำลัง ๓ ปี (ปีงบประมาณ พ.ศ. ๒๕๖๔-๒๕๖๖) แต่งตั้งตามคำสั่งองค์การบริหารส่วนตำบลดงลาน ที่ ๒๑๔/๒๕๖๓ เรื่อง แต่งตั้งคณะทำงานจัดทำแผนอัตรากำลัง ๓ ปี (ปีงบประมาณ พ.ศ.๒๕๖๔-๒๕๖๖) ลงวันที่ ๑๐ กรกฎาคม ๒๕๖๓

## ระเบียบวาระที่ ๒

## เรื่อง รับรองรายงานการประชุมครั้งที่แล้ว

-ไม่มี-

## ระเบียบวาระที่ ๓

นายอุทัยเทพ พรรคพล

น.ส.พรเพ็ญ เผ่าภูธร

## เรื่อง เสนอเพื่อทราบ

ขั้นตอนการจัดทำแผนอัตรากำลัง ๓ ปี (ปีงบประมาณ พ.ศ.๒๕๖๔-๒๕๖๖)

ขอเชิญฝ่ายเลขานุการชี้แจงเกี่ยวกับขั้นตอนการจัดทำแผนอัตรากำลัง ๓ ปี (ปีงบประมาณ พ.ศ.๒๕๖๔-๒๕๖๖)

เรียนประธานและคณะทำงานทุกท่าน การจัดทำแผนอัตรากำลัง ๓ ปี (ปีงบประมาณ พ.ศ.๒๕๖๔-๒๕๖๖) สำหรับขั้นตอนการจัดทำแผนฯ

๑. ให้องค์การบริหารส่วนตำบลแต่งตั้งคณะทำงานจัดทำแผนฯ

๒. สํารวจอัตรากำลังของข้าราชการ ลูกจ้างประจำและพนักงานจ้างปัจจุบัน พนักงานส่วนตำบล ลูกจ้างประจำ พนักงานจ้างที่มีผู้ดำรงตำแหน่งอยู่ทั้งหมด ของแต่ละสำนัก/กอง รวมถึงจะต้องประเมินความรู้ ความสามารถของข้าราชการหรือพนักงานส่วนท้องถิ่น ลูกจ้างประจำและพนักงานจ้างในองค์กรของตน เพื่อวางแผนการพัฒนาหรือฝึกอบรมกำลังคนให้สามารถปฏิบัติงานได้อย่างมีประสิทธิภาพและประสิทธิผลสูงสุดต่อองค์กร

๓. วิเคราะห์ปัญหาของพื้นที่ ความต้องการของประชาชนและแผนพัฒนา เพื่อที่จะวางแผนอัตรากำลังให้มีความครบถ้วนและสามารถปฏิบัติงานได้อย่างมีประสิทธิภาพ

๔. วิเคราะห์ศักยภาพขององค์กรปกครองส่วนท้องถิ่น เพื่อให้ทราบว่าองค์กรมีจุดแข็ง จุดอ่อน โอกาส และภัยคุกคาม รวมถึงอำนาจหน้าที่ที่จะเข้าไปดำเนินการแก้ไขปัญหา หรือดำเนินการพัฒนาในเขตพื้นที่ให้ตรงกับความต้องการของประชาชน

๕. การกำหนดภารกิจหลัก และภารกิจรอง ที่จะต้องดำเนินการ โดยต้องนำปัญหาของพื้นที่ในเขตองค์การบริหารส่วนตำบล ความต้องการของประชาชน และแผนพัฒนาองค์การบริหารส่วนตำบลดงลานที่วิเคราะห์แล้วมากำหนดเป็นภารกิจหลัก และภารกิจรอง

๖. การวิเคราะห์ความต้องการกำลังคนที่จะมาเป็นพนักงานเพื่อปฏิบัติงาน ให้เป็นไปตามภารกิจขององค์กร

๗. ประมาณการค่าใช้จ่าย วิเคราะห์ค่าใช้จ่ายเกี่ยวกับเงินเดือน ค่าตอบแทน สิทธิประโยชน์ที่จะต้องจ่ายให้แก่พนักงาน โดยภาระค่าใช้จ่ายของพนักงานองค์การบริหารส่วนตำบลจะต้องไม่เกินร้อยละ ๔๐ ตามที่บัญญัติไว้ในมาตรา ๓๕ แห่งพระราชบัญญัติระเบียบบริหารงานบุคคลส่วนท้องถิ่น พ.ศ.๒๕๔๒

นายอุทัยเทพ พรรคพล

จากที่เลขานุการ ได้นำเสนอขั้นตอนการจัดทำแผนอัตรากำลัง ๓ ปี (ปีงบประมาณ พ.ศ. ๒๕๖๔-๒๕๖๖) มีคณะทำงานท่านใดสงสัยหรืออยากทราบข้อมูลเพิ่มเติมขอเชิญครับ ถ้าไม่มีคณะทำงานท่านใดสงสัยหรือสอบถามข้อมูลเพิ่มเติม ก็ถือว่าคณะทำงานทุกท่าน เข้าใจขั้นตอนการจัดทำแผนอัตรากำลัง ๓ ปี (ปีงบประมาณ พ.ศ.๒๕๖๔-๒๕๖๖)

## ระเบียบวาระที่ ๔

## เรื่อง เสนอเพื่อพิจารณา

นายอุทัยเทพ พรรคพล

การวิเคราะห์ความต้องการอัตรากำลังของแต่ละกองเริ่มจากสำนักปลัด ขอเชิญสำนักปลัดครับ

นายพรชัย ช่างยนต์

สำนักปลัดตามแผนอัตรากำลัง ๓ ปี (ปีงบประมาณ พ.ศ.๒๕๖๔-๒๕๖๖)

มีอัตรากำลังทั้งหมด ๕๒ อัตรา แบ่งเป็น

๑. พนักงานส่วนตำบล ๑๒ อัตรา
๒. ข้าราชการครู ๗ อัตรา
๓. ลูกจ้างประจำ ๑ อัตรา
๔. พนักงานจ้างตามภารกิจ ๑๕ อัตรา
๕. พนักงานจ้างทั่วไป ๑๗ อัตรา

ซึ่งมีบุคลากรเพียงพอกับปริมาณงานสามารถปฏิบัติงานได้อย่างมีประสิทธิภาพจึงไม่มีความประสงค์กำหนดตำแหน่งใหม่เพิ่มเติมครับ

นางไพจิตร พูลสระคู

กองคลัง ปัจจุบันมีอัตรากำลังทั้งหมด ๑๖ อัตรา

๑. พนักงานส่วนตำบล ๕ อัตรา
๒. ลูกจ้างประจำ ๑ อัตรา
๓. พนักงานจ้างตามภารกิจ ๖ อัตรา
๔. พนักงานจ้างทั่วไป ๔ อัตรา

ซึ่งมีบุคลากรเพียงพอกับปริมาณงานสามารถปฏิบัติงานได้อย่างมีประสิทธิภาพจึงไม่มีความประสงค์กำหนดตำแหน่งใหม่เพิ่มเติมครับ

นายอนุรักษ์ ผ่านสถิน

สำหรับอัตรากำลังกองช่าง ปัจจุบัน มีอัตรากำลังทั้งหมด ๑๒ อัตรา

๑. พนักงานส่วนตำบล ๖ อัตรา
๒. พนักงานจ้างตามภารกิจ ๕ อัตรา
๓. พนักงานจ้างทั่วไป ๑ อัตรา

มีอัตรากำลังว่าง ๒ อัตรา ซึ่งมีบุคลากรเพียงพอกับปริมาณงานสามารถปฏิบัติงานได้อย่างมีประสิทธิภาพจึงไม่มีความประสงค์กำหนดตำแหน่งใหม่เพิ่มเติมครับ

นางสาวพิมพ์ดา บุตรทุมพันธ์

สำหรับอัตรากำลังกองสวัสดิการสังคม ปัจจุบัน มีอัตรากำลังทั้งหมด ๔ อัตรา

๑. พนักงานส่วนตำบล ๒ อัตรา
๒. พนักงานจ้างตามภารกิจ ๑ อัตรา
๓. พนักงานจ้างทั่วไป ๑ อัตรา

ซึ่งมีบุคลากรเพียงพอกับปริมาณงานสามารถปฏิบัติงานได้อย่างมีประสิทธิภาพจึงไม่มีความประสงค์กำหนดตำแหน่งใหม่เพิ่มเติมครับ

นายอุทัยเทพ พรรคพล

สรุปว่าแต่ละกองไม่มีความประสงค์ที่จะขอกำหนดตำแหน่งใหม่เพิ่มเติมมาเข้ารับทราบ เพื่อเป็นการประหยัดงบประมาณด้านการบริหารงานบุคคล ที่ปัจจุบันองค์การบริหารส่วนตำบลทุกแห่งประสบปัญหาเหมือนกัน คือการให้ข้าราชการและลูกจ้างได้รับเงินเพิ่มการครองชีพชั่วคราวเพิ่มขึ้นจากนโยบายการให้เงินเพิ่มการครองชีพชั่วคราวเพิ่มของรัฐบาล ทำให้หน่วยงานท้องถิ่นได้รับผลกระทบมากท้องถิ่นบางแห่ง ไม่ได้ต่อสัญญาจ้างให้พนักงานจ้าง แต่ใช้วิธีการจ้างเหมาแทนเพื่อเป็นการลดภาระค่าใช้จ่ายด้านการบริหารงานบุคคล แต่สำหรับองค์การบริหารส่วนตำบลดงลาน ไม่ได้ทำอย่างท้องถิ่นอื่น คือมีการต่อสัญญาจ้าง ไม่ได้ดำเนินการจ้างเหมาคนงาน ซึ่งเป็นการสร้างขวัญและกำลังใจให้กับพนักงานจ้าง

#### ๔.๒ ประมาณการค่าใช้จ่ายของแต่ละกอง

สำหรับค่าใช้จ่ายในการบริหารงานบุคคล เงินเดือน ค่าจ้าง ค่าตอบแทน เงินประโยชน์ตอบแทนอื่น เช่น ค่าครองชีพชั่วคราว เงินประกันสังคม จากตัวเลขที่ฝ่ายเลขานุการได้จัดทำให้กับทุกท่านเกี่ยวกับภาระค่าใช้จ่ายเกี่ยวกับบุคลากรของแต่ละกอง จึงขอให้คณะกรรมการทุกท่านช่วยกันพิจารณาและตรวจสอบความถูกต้อง เพื่อที่จะได้นำไปจัดทำร่างแผนอัตรากำล้าง ๓ ปี (ปีงบประมาณ พ.ศ.๒๕๖๔-๒๕๖๖) ต่อไป การคิดภาระค่าใช้จ่ายด้านการบริหารงานบุคคล ค่าใช้จ่ายรวมของพนักงานส่วนตำบลบวกประมาณการประโยชน์ตอบแทนอื่น ๑๕% เงินเดือน/สิทธิประโยชน์ของลูกจ้างประจำ/พนักงานจ้าง รวมเป็นค่าใช้จ่ายบุคคลทั้งสิ้น คุณด้วย ๑๐๐ หาดด้วยงบประมาณรายจ่ายประจำปี มีคณะทำงานท่านใดสงสัยหรือจะเสนอเกี่ยวกับภาระค่าใช้จ่ายหรือไม่ ถ้าไม่มีถือว่าคณะทำงานได้ตรวจสอบภาระค่าใช้จ่ายของแต่ละกองแล้ว ถูกต้อง จึงมอบให้ฝ่ายเลขานุการได้ดำเนินการจัดทำร่างแผนอัตรากำล้าง ๓ ปี (ปีงบประมาณ พ.ศ.๒๕๖๔-๒๕๖๖) ต่อไป

#### ระเบียบวาระที่ ๕

นายอุทัยเทพ พรรคพล

#### เรื่องอื่น ๆ

มีคณะกรรมการท่านใดจะเสนอเรื่องใดหรือไม่ ขอเชิญเสนอได้เลยครับ เมื่อไม่มีคณะกรรมการท่านใดเสนอ การประชุมได้ดำเนินการประชุมครบทุกวาระแล้ว กระผมขอปิดการประชุม

เลิกประชุมเวลา ๑๒.๐๐ น.

(ลงชื่อ).....ผู้จัดรายการประชุม

(นางสาวพรเพ็ญ เผ่าภูธร)

หัวหน้าฝ่ายบริหารงานทั่วไป

(ลงชื่อ).....ผู้ตรวจรายการประชุม

(นายอุทัยเทพ พรรคพล)

นายกองค์การบริหารส่วนตำบลดงลาน



## ประกาศองค์การบริหารส่วนตำบลดงลาน

### เรื่อง การกำหนดส่วนราชการขององค์การบริหารส่วนตำบลดงลาน

.....

อาศัยตามความในมาตรา ๑๕ ประกอบกับมาตรา ๒๕ แห่งพระราชบัญญัติระเบียบบริหารงานบุคคลส่วนท้องถิ่น พ.ศ. ๒๕๔๒ ข้อ ๒๒๘ ข้อ ๒๒๙ และข้อ ๒๓๒ แห่งประกาศคณะกรรมการพนักงานส่วนตำบล จังหวัดร้อยเอ็ด เรื่อง หลักเกณฑ์และเงื่อนไขเกี่ยวกับการบริหารงานบุคคลขององค์การบริหารส่วนตำบล ลงวันที่ ๒๔ ตุลาคม ๒๕๔๕ และมติ คณะกรรมการพนักงานส่วนตำบลจังหวัดร้อยเอ็ดครั้งที่ ๑๐/๒๕๖๓ เมื่อวันที่ ๒๔ กันยายน ๒๕๖๓ จึงกำหนดส่วน ราชการองค์การบริหารส่วนตำบลดงลาน ดังนี้

#### ๑. สำนักปลัด

มีหน้าที่รับผิดชอบเกี่ยวกับงานธุรการ สารบรรณ การจัดทำแผนตำบล การจัดทำร่างข้อบัญญัติ การจัดทำทะเบียน สมาชิกองค์การบริหารส่วนตำบลและคณะผู้บริหาร การดำเนินงานตามนโยบายของรัฐมนตรี แผนพัฒนาเศรษฐกิจและสังคม งานนโยบายและแผนประชุม งานเลือกตั้ง งานรัฐพิธี งานรับรองต่าง ๆ งานป้องกันและบรรเทาสาธารณภัย การปกครอง บังคับบัญชาพนักงานส่วนตำบลและลูกจ้าง การบริหารงานบุคคลขององค์การบริหารส่วนตำบลทั้งหมด การดำเนินงาน เกี่ยวกับการอนุญาตต่าง ๆ และงานอื่น ๆ ที่เกี่ยวข้องรวมทั้งกำกับ และเร่งรัดการปฏิบัติราชการของส่วนราชการในองค์การ บริหารส่วนตำบลให้เป็นไปตามนโยบาย และแผนการปฏิบัติราชการขององค์การบริหารส่วนตำบล

#### ๒. กองคลัง

มีหน้าที่รับผิดชอบเกี่ยวกับงานเบิก-จ่าย รายรับ การนำส่ง การเก็บรักษาเงิน การตรวจสอบในสำคัญฎีกา งาน เกี่ยวกับเงินเดือน ค่าจ้าง ค่าตอบแทน เงินบำเหน็จบำนาญและอื่น ๆ งานเกี่ยวกับ การจัดทำงบประมาณ ฐานะทางการเงิน การจัดสรรเงินต่าง ๆ การจัดทำบัญชีทุกประเภท ทะเบียนคุมเงินรายได้และรายจ่ายต่าง ๆ การควบคุมการเบิกจ่าย งานทำงบ ทดลองประจำเดือน ประจำปีงานเกี่ยวกับการพัสดุ ขององค์การบริหารส่วนตำบล กาจจัดเก็บภาษี และงานอื่น ๆ ที่เกี่ยวข้องและ ที่ได้มอบหมาย

#### ๓. กองช่าง

มีหน้าที่รับผิดชอบเกี่ยวกับการสำรวจ ออกแบบ การจัดทำข้อมูลทางวิศวกรรม การจัดเก็บ และทดสอบคุณภาพวัสดุ งานออกแบบและเขียน การตรวจสอบการก่อสร้าง งานควบคุมอาคาร ตามระเบียบกฎหมาย การควบคุมการก่อสร้าง และ ซ่อมบำรุงการวางโครงการก่อสร้างในงานด้านโยธาปฏิบัติงานสำรวจต่าง ๆ เกี่ยวกับงานโยธา ปฏิบัติงานสำรวจต่าง ๆ เกี่ยวกับ งานช่างโยธา ซ่อมวัสดุครุภัณฑ์ เครื่องใช้และอุปกรณ์ และงานอื่น ๆ ที่เกี่ยวข้อง และที่ได้รับมอบหมาย

#### ๔. กองสวัสดิการสังคม

มีหน้าที่รับผิดชอบเกี่ยวกับการพิจารณา ศึกษา วิเคราะห์ ทำความเห็น สรุปรายงาน เสนอแนะและดำเนินการ ปฏิบัติงาน โดยควบคุมตรวจสอบการจัดการงานต่างๆ หลายด้าน เช่น งานสังคมสงเคราะห์ งานพัฒนาชุมชน การจัด ระเบียบชุมชนหนาแน่นและชุมชนแออัด การส่งเสริมสวัสดิการเด็กและเยาวชน การจัดทำให้มีกีฬาเด็กและเยาวชน งาน นันทนาการชุมชน การจัดทำให้มีห้องสมุดประชาชน งานส่งเสริมกีฬาประชาชน งานขนบธรรมเนียมประเพณีท้องถิ่น งาน สงเคราะห์เด็ก สตรี คนชราและผู้พิการ งานข้อมูล งานฝึกอบรมอาชีพ งานพัฒนาศักยภาพกลุ่ม งานส่งเสริมทุนกลุ่มอาชีพ ดำเนินการ การติดตามผล ตอบปัญหาและชี้แจงเรื่องต่างๆ เกี่ยวกับงานในหน้าที่ ร่วมประชุมคณะกรรมการต่างๆ ตามที่ ได้รับมอบหมาย ร่วมประชุมในการกำหนดนโยบาย และแก้ปัญหาข้อขัดข้องในการปฏิบัติงานในหน่วยงานที่รับผิดชอบด้วย และปฏิบัติหน้าที่อื่นที่เกี่ยวข้อง

ทั้งนี้ให้มีผลบังคับใช้ตั้งแต่วันที่ ๑ เดือนตุลาคม พ.ศ.๒๕๖๓

ประกาศ ณ วันที่ ๘ เดือนตุลาคม พ.ศ.๒๕๖๓

(นายอุทัยเทพ พรรคพล)

นายกองค์การบริหารส่วนตำบลดงลาน



ประกาศองค์การบริหารส่วนตำบลดงลาน

เรื่อง การใช้แผนอัตรากำลัง ๓ ปี (ปีงบประมาณ พ.ศ.๒๕๖๔-๒๕๖๖)

.....

อาศัยอำนาจตามความในมาตรา ๑๗ (๓) และมาตรา ๒๖ แห่งพระราชบัญญัติระเบียบบริหารงานบุคคลส่วนท้องถิ่น พ.ศ.๒๕๔๒ ประกอบกับ ข้อ ๕ แห่งประกาศคณะกรรมการกลาง พนักงานส่วนตำบล เรื่อง มาตรฐานทั่วไปเกี่ยวกับอัตรากำลังและมาตรฐานของตำแหน่งพนักงานส่วนตำบลคณะกรรมการกลางพนักงานส่วนตำบล (ก.อบต.) ในการประชุมครั้งที่ ๘/๒๕๔๔ เมื่อวันที่ ๓๑ ตุลาคม ๒๕๔๔ และมติคณะกรรมการพนักงานส่วนตำบลจังหวัดร้อยเอ็ด ในการประชุมครั้งที่ ๑๐/๒๕๖๓ เมื่อวันที่ ๒๔ เดือนกันยายน พ.ศ.๒๕๖๓

จึงขอประกาศใช้แผนอัตรากำลัง ๓ ปี (ปีงบประมาณ พ.ศ.๒๕๖๔ - ๒๕๖๖)

ทั้งนี้ ตั้งแต่วันที่ ๑ เดือนตุลาคม พ.ศ.๒๕๖๓

ประกาศ ณ วันที่ ๘ เดือนตุลาคม พ.ศ.๒๕๖๓

(ลงชื่อ).....

(นายอุทัยเทพ พรรคพล)

นายกองค์การบริหารส่วนตำบลดงลาน